

Jaarverslag  
2017

MM Global Credit Ex Financials Fund

# Inhoudsopgave

1	Algemene informatie .....	3
2	Profiel .....	4
3	Kerncijfers .....	6
4	Verslag van de beheerder .....	8
4.1	Marktontwikkelingen .....	8
4.2	Gevoerd beleid .....	9
4.3	Rendement .....	9
4.4	Vooruitzichten .....	9
4.5	Risicomanagement.....	10
4.6	Maatschappelijk verantwoord beleggen.....	17
5	Jaarrekening .....	20
5.1	Balans .....	20
5.2	Winst- en verliesrekening .....	21
5.3	Kasstroomoverzicht.....	22
5.4	Toelichting op de balans en winst- en verliesrekening.....	23
5.5	Overige toelichtingen .....	32
5.6	Resultaatbestemming.....	33
5.7	Gebeurtenissen na balansdatum .....	33
5.8	Grondslagen voor de jaarrekening .....	33
6	Overige gegevens .....	37
6.1	Belangen van de beheerder.....	37
6.2	Controleverklaring van de onafhankelijke accountant .....	38

# 1 Algemene informatie

## **Beheerder**

TKP Investments B.V. (hierna ook genoemd 'TKPI'), gevestigd te Groningen, is de beheerder. TKPI beheert alle fondsgoederen (art. 4 Terms & Conditions TKPI MM Fund Series. De directie van TKPI wordt gevoerd door Coos Luning, Robert Leenes, Wouter Peters (vanaf 1 januari 2018), Annemieke Docter (vanaf 1 januari 2018), Roelie van Wijk-Russchen (tot en met 31 december 2017) en Anne Laning (tot en met 31 december 2017).

## **Bewaarder**

Citibank Europe plc (Netherlands Branch), gevestigd te Schiphol, vervult de taak van bewaarder.

## **Juridisch eigenaar**

Aegon Custody B.V. vervult de taak van juridisch eigenaar.

## **Adres en vestigingsplaats**

Europaweg 31  
9723 AS Groningen

## **Correspondentieadres**

Postbus 5142  
9700 GC Groningen

Telefoon: +31 50 317 53 17  
[www.tkpinvestments.com](http://www.tkpinvestments.com)

## **Onafhankelijke accountant**

PricewaterhouseCoopers Accountants N.V.

## **Beheer en administratie**

TKPI voert het beheer en de administratie van het MM Global Credit Ex Financials Fund (hierna genoemd Global Credit Ex Financials Fund of het fonds). TKPI maakt gebruik van de diensten van de Stichting TKP Pensioen Treasury alwaar voor rekening van het fonds posities in rekening-courant en deposito's kunnen worden aangehouden.

## 2 Profiel

### Beleggingsbeleid

Het fonds heeft als doelstelling om direct in hoofdzakelijk bedrijfsobligaties in ontwikkelde markten te beleggen met kapitaalgroei als financiële doelstelling. De uiteindelijke beleggingen worden gedaan door de aangestelde externe manager(s). Valuta termijncontracten worden gebruikt voor afdekking en efficiënt portfolio management.

### Doelstelling

Het behalen van een rendement dat het rendement van de benchmark zo nauwkeurig mogelijk benadert.

### Benchmark

Customized index: 50% Bloomberg Barclays Euro Corporate 500mn A+ ex Financials Index en 50% Bloomberg Barclays US Corporate 500mn A+ ex Financials Index (100% afgedekt naar euro). A+ betekent A-/A3 of beter.

### Fonds management

Het vermogensbeheer vindt bij TKPI plaats via een multi-manager strategie. Hierbij kan het TKPI beleggingsteam één of meerdere externe best-in-class vermogensbeheerders aanstellen op basis van beleggingsstijl, deskundigheid en capaciteiten.

Aan externe managers worden nauw omschreven mandaten verleend. Per mandaat zijn met de externe managers een maximale tracking error en/of lineaire restricties overeengekomen. De omvang van een mandaat ten opzichte van de omvang van de totale portefeuille is afhankelijk van het risicoprofiel van het desbetreffende mandaat.

In het geval van dit fonds gaat het om een passief mandaat dat verstrekt is aan één manager.

### Beleggingen in met de beheerder gelieerde beleggingsfondsen

Het fonds belegt in het gelieerde beleggingsfonds MM Global Credit Ex Financials Fund - Unhedged.

### Structuur

Het fonds is een Fonds voor Gemene Rekening van het open-end type en is een beleggingsinstelling in de zin van artikel 1:1 van de Wet op het financieel toezicht.

### Rechtspersoon en voorwaarden

Het fonds heeft geen rechtspersoonlijkheid. De Terms & Conditions en hetgeen ter uitvoering daarvan geschiedt, vormen geen maatschap, vennootschap onder firma of commanditaire vennootschap. Het fonds heeft als doelstelling het collectief en voor rekening en risico van de participanten beleggen in effecten. De werking van het fonds is neergelegd in de Terms & Conditions. In het 'Fund Fact Sheet' is het beleggingsbeleid van het fonds omschreven.

### Participanten

In het fonds kunnen uitsluitend entiteiten participeren die aangemerkt worden als professionele belegger volgens de Wet op het financieel toezicht.

### Units

De door de participanten te verwerven units luiden op naam en zijn, behoudens inlossing door de beheerder, niet overdraagbaar en mogen niet worden verpand of bezwaard met enig ander beperkt recht van welke aard dan ook. De beheerder geeft geen participatiebewijzen uit. Inlossing van units vindt uitsluitend plaats conform het liquiditeitsbeleid van het fonds. De beheerder zal krachtens en in overeenstemming met het bepaalde in de Toetredingsovereenkomst, respectievelijk het Bericht van Uittreding, op elke Waardebepalingsdatum units uitgeven respectievelijk inlossen. Elke laatste werkdag van de maand geldt als Waardebepalingsdatum alsmede door de beheerder op verzoek van de participant vastgestelde werkdagen. De vergoeding bij toetreding is forfaitair vastgesteld op 0,50% van de ingelegde gelden respectievelijk 0,0% van het bedrag van de inlossing bij uittreding. De beheerder is te allen tijde bevoegd om, in afwijking van het voorgaande, de werkelijke transactiekosten in rekening te brengen. De beheerder is bevoegd om de transactiekosten te laten vervallen indien en voor zover toe- en uittredingen

gesaldeerd kunnen worden. De vergoeding bij toe- en uittreding komt volledig ten gunste van het fonds en dient ter dekking van de transactiekosten die door toe- en uittreding veroorzaakt worden. De door het fonds ontvangen vergoedingen voor toe- en uittredingen zijn als separate inkomstencategorie opgenomen in de winst- en verliesrekening.

De grondslag voor toe- en uittreding en de berekening van de marktwaarde per unit is de netto fondsvermogenswaarde, zoals bepaald in de Terms & Conditions.

#### **Dividendbeleid**

Het fonds keert geen dividend uit.

#### **Fiscaal**

Er is sprake van fiscale transparantie, dat wil zeggen dat het fonds niet is onderworpen aan vennootschapsbelasting en dat de resultaten op beleggingen rechtstreeks worden toegerekend aan de participanten zelf.

#### **Oprichting**

26 januari 2012.

#### **Inceptie**

Vanaf 2 februari 2012 heeft het fonds beleggingen onder beheer.

### 3 Kerncijfers

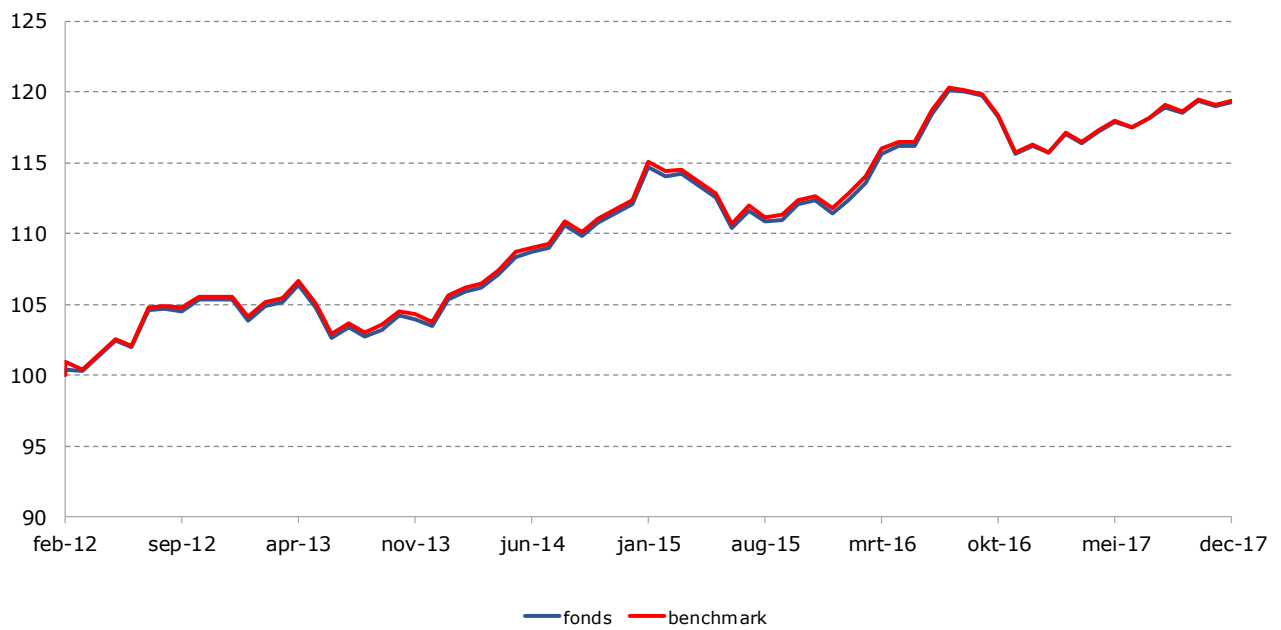
	2017	2016	2015	2014	2013
Fondsvermogen (x € 1.000)	628.155	961.234	866.405	743.636	702.141
Aantal units	5.268.369	8.271.448	7.776.676	6.636.852	6.785.888
Unitwaarde (in €)	119,23140	116,21119	111,41066	112,04647	103,47077
<b>Rendement<sup>1</sup></b>					
Netto rendement	2,6%	4,3%	-0,6%	8,3%	-1,8%
Rendement benchmark	2,6%	4,1%	-0,5%	8,3%	-1,7%
Relatief rendement	0,0%	0,2%	0,0%	0,0%	0,0%
Relatief rendement sinds inceptie	-0,1%	-0,1%	-0,3%	-0,3%	-0,3%
Geannualiseerd relatief rendement sinds inceptie	0,0%	0,0%	-0,1%	-0,1%	-0,1%
<b>Waardeontwikkeling per unit<sup>2</sup></b> (bedragen x €)					
Inkomsten	2,78	3,29	3,43	3,59	3,67
Waardeveranderingen	-0,01	0,99	-4,23	4,86	-5,61
Overig resultaat	0,30	0,07	0,08	0,17	0,07
Kosten	-0,08	-0,09	-0,09	-0,08	-0,08
<b>Totaal resultaat</b>	<b>2,99</b>	<b>4,26</b>	<b>-0,81</b>	<b>8,54</b>	<b>-1,95</b>
<b>Waardeontwikkeling<sup>3</sup></b> (bedragen x € 1.000)					
Inkomsten	25.401	25.310	24.954	25.714	24.103
Waardeveranderingen	-95	7.608	-30.744	34.725	-36.890
Overig resultaat	2.712	520	588	1.250	471
Kosten	-721	-675	-675	-574	-511
<b>Totaal resultaat</b>	<b>27.297</b>	<b>32.763</b>	<b>-5.877</b>	<b>61.115</b>	<b>-12.827</b>
<b>Ratio's</b>					
Lopende Kosten Factor (LKF)	0,08%	0,08%	0,08%	0,07%	0,07%
Omloopfactor	34	7	20	34	30

<sup>1</sup> Het beleggingsrendement is de time weighted return berekend op dagbasis na kosten.

<sup>2</sup> Waardeontwikkeling is op basis van gemiddeld aantal uitstaande units.

<sup>3</sup> De indeling van de winst- en verliesrekening is in 2016 aangepast naar aanleiding van de invoering van de AIFMD. De kerncijfers inzake waardeontwikkeling over 2015 en 2014 zijn overeenkomstig opgesteld. De kerncijfers inzake waardeontwikkeling over 2013 zijn niet aangepast.

**Ontwikkeling van unitwaarde sinds inceptie (inceptie = 100)**



## 4 Verslag van de beheerder

### 4.1 Marktontwikkelingen

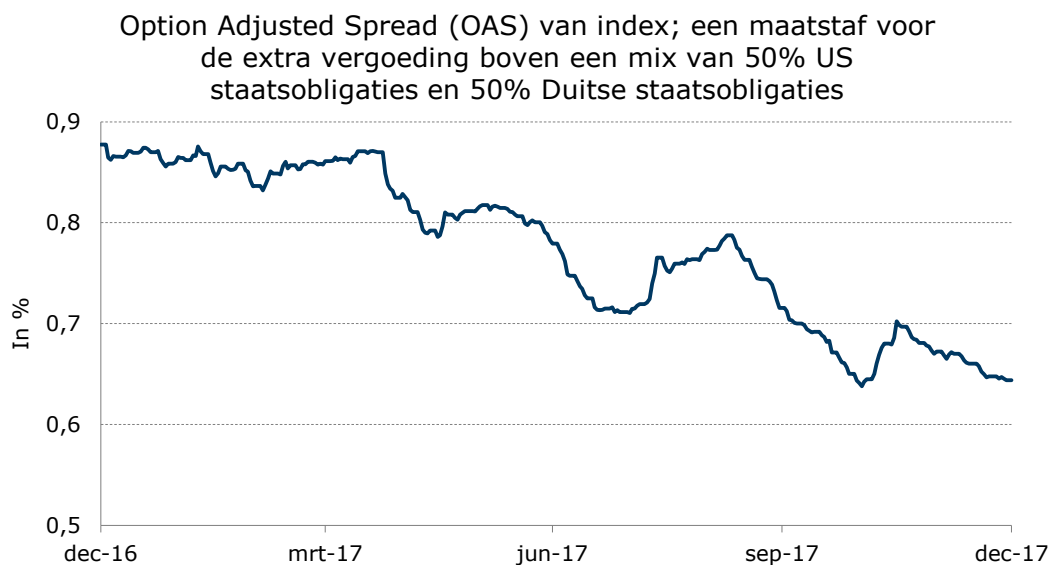
Bedrijfsobligaties van non-financials met een hoge kredietwaardigheid hebben een goed jaar gehad. Dit is terug te zien in de gedaalde risicopremie. De risicopremie wordt gemeten door de Option-Adjusted Spread (OAS), een maatstaf die het extra effectief rendement meet ten opzichte van een mix van Duitse en Amerikaanse staatsobligaties, gecorrigeerd voor opties zoals een vervroegde aflossing.

De OAS begon in 2017 op 88 basispunten en sloot het jaar af op 64 basispunten. In het eerste kwartaal daalde de OAS nog vrij beperkt (per saldo 2 basispunten lager).

Gedurende het jaar daalde de OAS verder. Er was een vrij consistente dalende trend waarneembaar. Door de lage vergoeding op staatsobligaties bleven beleggers op zoek naar hogere rendementen. Hierdoor was de vraag naar bedrijfsobligaties hoog waardoor de prijzen stegen. De aankopen door de ECB zorgden daarbij voor extra opwaartse druk op de prijzen voor bedrijfsobligaties.

Het effectieve rendement van de benchmark daalde in 2017 van 1,83% naar 1,79%. Met name het deel van de benchmark dat in dollars noteert, droeg hier aan bij. Het effectief rendement van het eurodeel bleef vrijwel ongewijzigd op 0,60%. Het in Amerikaanse dollar genoteerde deel daalde van circa 3,03% naar 2,97%. Doordat het effectief rendement op Duitse staatsobligaties dit jaar toenam met bijna 20 basispunten liet de spread voor dat deel van de benchmark een sterke afname zien. Het effectief rendement op Amerikaanse staatsobligaties daalde iets meer dan het effectief rendement van het dollardeel van de benchmark waardoor de spread op dat deel van de benchmark juist iets toenam.

Onderstaande grafiek toont de ontwikkeling van de OAS, een maatstaf voor de extra vergoeding boven een mix van 50% US staatsobligaties en 50% Duitse staatsobligaties, in 2017.



Bron: Bloomberg Barclays



## 4.2 Gevoerd beleid

Het fonds belegt in bedrijfsobligaties, exclusief obligaties uitgegeven door de financiële sector. Het fonds belegt passief en volgt dus de benchmark. Vanuit kostenoverwegingen, wordt anders dan bij actieve fondsen, het mandaat bij één externe manager ondergebracht.

Het passief beheer door de externe manager heeft plaatsgevonden op basis van een sampling methodiek. Voor de benchmark van het fonds geldt een minimum rating per obligatie van A- om het risico binnen het fonds te beperken. In beperkte mate (maximaal 15%) wordt toegestaan dat het fonds obligaties aanhoudt na een neerwaartse bijstelling van de kredietwaardigheid tot BBB+ of BBB om het transactievolume en daarmee de transactiekosten binnen het fonds te verlagen. In 2017 is gebruik gemaakt van deze ruimte waarbij het gewicht in BBB+/BBB obligaties zich gemiddeld tussen de 9-14% bevond.

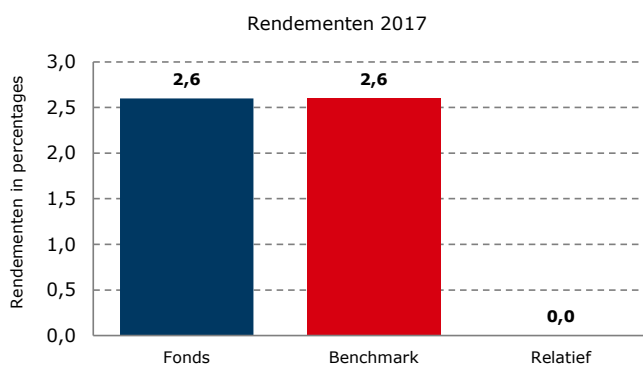
Het fonds belegt vanaf 23 november 2017 in het MM Global Credit Ex Financials Fund – Unhedged welke hetzelfde beleid als het fonds voert. Daarnaast dekt het fonds de beleggingen in USD af naar euro.

## 4.3 Rendement

Het fonds behaalde in 2017 een rendement van 2,6% en dit was vrijwel gelijk aan het rendement van de benchmark. Het aanhouden van obligaties met een BBB rating had een positief effect op het rendement en leidde tot een lagere omzet en lagere transactiekosten.

Een passief beheerd fonds behaalt normaliter een beperkt lager rendement dan de benchmark. Dit komt doordat de feitelijke belegging beheer- en transactiekosten met zich meebrengt die niet worden meegenomen in het rendement van de benchmark.

Afwijkingen ten opzichte van de benchmark kunnen ook ontstaan door bijvoorbeeld terugontvangen couponbelastingen en/of valutaafdekkings- en kaseffecten.



## 4.4 Vooruitzichten

### Markt

De wereldwijde economische groei wordt steeds breder gedragen. En ook voor het komende jaar worden de groeiverwachtingen naar boven bijgesteld. Met name in de Eurozone trekt de economie stevig aan, er is al 18 kwartalen op rij sprake van groei. Het Duitse ondernemersvertrouwen, inkoopmanagersindices en indicatoren voor het sentiment in de eurozone staan op buitengewoon hoge niveaus. Bedrijfswinsten zitten in de lift door onder andere goedkope financieringsmogelijkheden en het uitblijven van een stijging van loonkosten. Politieke risico's zijn wel duidelijk aanwezig, maar hebben voorsnog geen grote invloed op marktverwachtingen.

Ondanks een stijging van de oliepijzen in 2017 is de Europese prijsinflatie laag, en duidelijk onder de doelstelling van de ECB, gebleven. Met name de kerninflatie in de eurozone blijft ver beneden de 2%. Eind oktober 2017 heeft de ECB besloten haar opkoopprogramma te halveren, maar nog wel te verlengen tot september 2018. Het is de verwachting dat de ECB pas na het einde van het opkoopprogramma haar rentetarieven verhoogt. Hierdoor is de stijging van de rentes voor langere looptijden wellicht beperkt in 2018.

Op de financiële markten bereiken waarderingen eind 2017 historisch hoge niveaus bij een ongekend lage volatiliteit. Beleggers hebben er vertrouwen in dat het beleid van centrale banken onder meer is gericht op het stabiliseren van financiële markten en in combinatie met de aantrekkende wereldeconomie wordt dit gezien als belangrijke oorzaak van de lage volatiliteit en dalende risicopremies. Tegen deze

achtergrond kunnen zich echter wel kwetsbaarheden in het financiële systeem ontwikkelen. Immers, beleggers zijn bereid om meer risico te nemen en kredietverstrekking is in te grote mate ingegeven door de huidige lage en stabiele rentelasten. Specifieke voorbeelden van fundamentele risico's voor de wereldeconomie zijn de toename van het gebruik van schulden in de financiering van ondernemingen en het op sterke kredietgroei gebaseerde groeimodel van de Chinese economie.

Mogelijk blijft de relatieve rust op financiële markten aanhouden in 2018. Dit wordt gesteund door voorzichtig beleid van centrale banken en positieve groeiverwachtingen in de eurozone en de wereldeconomie. TKPI vindt de door de ECB aangekondigde gefaseerde afbouw van het opkoopprogramma een logische stap om de rust op financiële markten te bewaren. TKPI verwacht dat de rente de komende tijd nog niet aanzienlijk zal stijgen. Ook de Amerikaanse Centrale bank (Fed) zal naar verwachting voorzichtig zijn met het verhogen van haar beleidsrente.

Voor investment grade bedrijfsobligaties geldt dat door het aanhoudende ruime monetaire beleid de spread verder is versmald. Toenemende onzekerheid omtrent de economische groei, bijvoorbeeld door een afname van de kredietgroei, zal de rendementen op investment grade bedrijfsobligaties kunnen drukken.

#### *Fonds*

Het beleid en de strategie van het fonds worden in 2018 voortgezet.

## 4.5 Risicomanagement

### **Financieel risicomanagement**

De beheerder is verantwoordelijk voor het monitoren van de financiële, strategische en waarderingsrisico's van het fonds. De beheerder heeft daartoe verschillende risico's geïdentificeerd, waarvan voor dit fonds de belangrijkste zijn:

1. Actief risico
2. Marktrisico
3. Valutarisico
4. Concentratierisico
5. Tegenpartijrisico
6. Liquiditeitsrisico
7. Renterisico
8. Kredietrisico

Per type financieel risico zijn risicomatstaven in de vorm van restricties opgesteld om de risico's te kunnen beheersen. Deze restricties zijn opgenomen in de fondsmandaten waarbij de aard van de restricties afhankelijk is van de strategie van het fonds. Alle restricties worden waar mogelijk dagelijks gemonitord door de beheerder en door Citibank die onafhankelijk opereert als bewaarder. Citibank is als bewaarder aangesteld naar aanleiding van de AIFM richtlijn die beheerders verplicht een onafhankelijk orgaan de monitoring uit te laten voeren, in casu om een bewaarder aan te stellen. Indien overschrijdingen van de restricties zich voordoen wordt dit direct met de relevante stakeholders opgenomen waarbij acties worden bepaald om de overschrijdingen zo snel mogelijk op te lossen. Alle overschrijdingen en waarschuwingen worden periodiek gerapporteerd aan alle stakeholders inclusief het management. Hieronder volgt een beschrijving van de risico's en het beleid van het fonds op het gebied van risicobeheersing met gebruik van financiële instrumenten. Daarnaast zijn de beheersmaatregelen beschreven die zijn getroffen ter beheersing van de risico's.

#### *Actief risico*

Actief risico heeft betrekking op het risico dat het fonds een ander risico-rendementsprofiel heeft dan de gevolgde benchmark. De mate van afwijking wordt bewaakt door middel van de tracking error. Er wordt gestreefd naar een tracking error zo dicht mogelijk bij nul. Door de tracking error van zowel het fonds als de externe managers in het fonds te limiteren kan het actief risico worden beheerst.

De tracking error kent echter wel een aantal beperkingen zoals bijvoorbeeld het feit dat risico's onder of overschat worden al naar gelang de markt volatiel of juist weinig volatiel was in de voorgaande periode.

#### *Marktrisico*

Marktrisico is het risico dat de beleggingen van het fonds in waarde kunnen dalen als gevolg van marktbeleggingen.

Het fonds belegt in obligaties en kan als gevolg daarvan obligatie-specifiek risico inhouden. Door diversificatie wordt het obligatie-specifiek risico sterk gereduceerd.

#### *Valutarisico*

Valutarisico ontstaat wanneer coupons en aflossingen op obligaties in een andere valuta noteren dan die waarin het fonds noteert, waarbij het verlies veroorzaakt wordt door bewegingen in wisselkoersen. Binnen het fonds worden zowel beleggingen in euro's als in Amerikaanse dollars toegestaan. Beleggingen in Amerikaanse dollars worden afgedekt naar euro's.

Het fonds heeft een benchmark waarbij de Amerikaanse dollar op maandbasis wordt afgedekt naar euro. Deze afdekkingen worden dagelijks gemonitord en daar waar nodig bijgesteld waardoor het valutarisico in deze valuta wordt geminimaliseerd. Het beleid is om het resterende valutarisico zo veel mogelijk overeen te laten komen met het valutarisico voortvloeiend uit de benchmark keuze.

#### *Concentratierisico*

Concentratierisico betreft het risico dat een groot deel van het vermogen in het fonds in een klein aantal ondernemingen is belegd waardoor het rendement (sterk) afhankelijk kan worden van het rendement van deze kleine groep ondernemingen. Het gewicht van de individuele titels in de benchmark is afhankelijk van de marktkapitalisatie van de schuld van de betreffende onderneming.

De beleggingen van het fonds zijn gespreid over een groot aantal debiteuren, de grootste debiteur in de benchmark kent historisch een gewicht van niet meer dan enkele procenten. Verder kent het fonds een limiet op de afwijking van het gewicht van een debiteur in de portefeuille t.o.v. het gewicht daarvan in de benchmark. Ook kent het fonds een limiet op het percentage dat belegd wordt in staatsobligaties.

#### *Tegenpartijrisico*

Tegenpartijrisico is het risico dat een tegenpartij in een transactie niet aan zijn contractuele verplichtingen kan voldoen. Alle aan- en verkopen in het fonds worden op basis van delivery/receipt versus payment uitgevoerd, behalve voor markten waar een andere methode als market practice wordt gehanteerd. Hiermee is het tegenpartijrisico in het fonds sterk gereduceerd.

Om het tegenpartijrisico, dat ontstaat doordat de fondsbeheerder valuta forward transacties uitvoert, goed te beheersen heeft het fonds een stringent tegenpartijbeleid geformuleerd. Tegenpartijen moeten voldoen aan strenge criteria zoals bijvoorbeeld een minimale hoge credit rating om als tegenpartij in aanmerking te komen.

#### *Liquiditeitsrisico*

Liquiditeitsrisico betreft het risico dat een belegging niet binnen een redelijke termijn verkocht kan worden en/of alleen tegen een prijs lager dan de meest recent geïndiceerde waarde. In het algemeen geldt dat liquiditeit verslechtert wanneer de markt onder druk staat.

Het risico is gerelateerd aan de verhandelbaarheid van de posities in de portefeuille en de individuele posities in vergelijking met de omvang van het fonds.

Onder normale marktomstandigheden is het liquiditeitsrisico van het fonds beperkt, gezien dat de beleggingen gespreid zijn en normaliter snel verhandelbaar zijn.

#### *Renterisico*

Renterisico heeft betrekking op negatieve koersontwikkelingen als het gevolg van een beweging in de markttrente.

De gevoeligheid van de koers van een obligatie naar een verandering van de markttrente wordt gemeten aan de hand van haar duratie. Voor het fonds is een maximale afwijking van de portefeuilleduratie ten opzichte van die van de benchmark vastgesteld.

*Kredietrisico*

Bij kredietrisico gaat het om het risico dat de kredietwaardigheid van een debiteur verslechtert, met als mogelijk gevolg dat de rating verlaagd wordt, of dat de debiteur niet meer aan haar verplichtingen voldoet met betrekking tot tijdige betaling van coupon(s) en aflossing. Verliezen in verband met kredietrisico kunnen zich uiten in de vorm van gemiste betalingen en/of een negatieve koersbeweging. Onder normale marktomstandigheden is het liquiditeitsrisico van het fonds beperkt, gezien dat de beleggingen gespreid zijn en normaliter snel verhandelbaar zijn. Binnen het fonds wordt kredietrisico beperkt door het hanteren van een minimum rating van A-/A3 bij aankopen.

De hiergenoemde risico's hadden geen significante impact op de financiële positie c.q. resultaten in 2017.

*Financiële instrumenten*

Het fonds maakt gebruik van diverse financiële instrumenten. Het fonds belegt in obligaties, obligatiefondsen, afgeleide financiële instrumenten en deposito's.

Afgeleide financiële instrumenten (derivaten) bevatten rechten en verplichtingen, waardoor één of meer van de financiële risico's waaraan de onderliggende primaire financiële instrumenten (beleggingen) onderhevig zijn, tussen partijen worden overgedragen. Zij leiden niet tot overdracht van het onderliggende primaire financiële instrument bij het aangaan van de overeenkomst en overdracht behoeft ook niet altijd plaats te vinden bij expiratie van de overeenkomst.

In het algemeen zijn de volgende risico's verbonden aan het gebruik van financiële instrumenten:

- Door marktwerking kan de waarde van het financiële instrument veranderen. Financiële instrumenten binnen het fonds worden echter toegepast om juist een bepaalde marktexposure te verkrijgen. Schommelingen in de waardering van het financiële instrument worden dan niet als een risico gezien zolang het financiële instrument binnen het beleggingsuniversum valt. Op dagbasis wordt gemonitord of de financiële instrumenten ook binnen het vastgestelde beleggingsuniversum valt. Middels een afgeleid financieel instrument is het mogelijk om meer exposure in te nemen dan er aan onderliggende waarde aanwezig is. Dit risico van leverage wordt, evenals andere exposurerestricties met betrekking tot het afgeleide financiële instrumenten, op dagbasis gemonitord zodat de totale fondsexposure voldoet aan de gestelde fondsrestricties.
- Het risico dat een positie in financiële instrumenten niet tijdig tegen een redelijke prijs geliquideerd kan worden. Bij de keuze voor een financieel instrument wordt de liquiditeit meegenomen in de afweging welk financieel instrument het beste kan worden gebruikt. De liquiditeit van financiële instrumenten wordt tevens meegenomen in de bepaling van de positie die wordt ingenomen. Het mogelijke liquiditeitsrisico wordt gereduceerd door financieel instrumenten met verschillende looptijden te nemen waarin de posities relatief groot zijn.
- Het risico dat betrokken partijen van een derivaat in faillissement of surseance van betaling geraken, nalatig zijn, frauduleus handelen of een tegenpartij in gebreke blijft. Voor een groot deel betreft het gereguleerde beursgenoteerde afgeleide financiële instrumenten waarbij op dagbasis wordt afgerekend. Hierdoor is het financiële risico beperkt. Voor de overige financiële instrumenten geldt het tegenpartijenbeleid. Tegenpartijen moeten voldoen aan strenge criteria zoals bijvoorbeeld een minimale hoge credit rating om als tegenpartij in aanmerking te komen.

De waardering van derivaten is gebaseerd op de marktwaarde van deze instrumenten per balansdatum. Op basis van marktontwikkelingen of nieuwe informatie kan de waarde van directe en afgeleide financiële instrumenten en daarmee de waardering van het fonds stijgen of dalen. Het na balansdatum stijgen of dalen van de waardering van financiële instrumenten en daarmee stijgen of dalen van de waardering van het fonds is een inherent beleggingsrisico.

### Operationeel risicomanagement

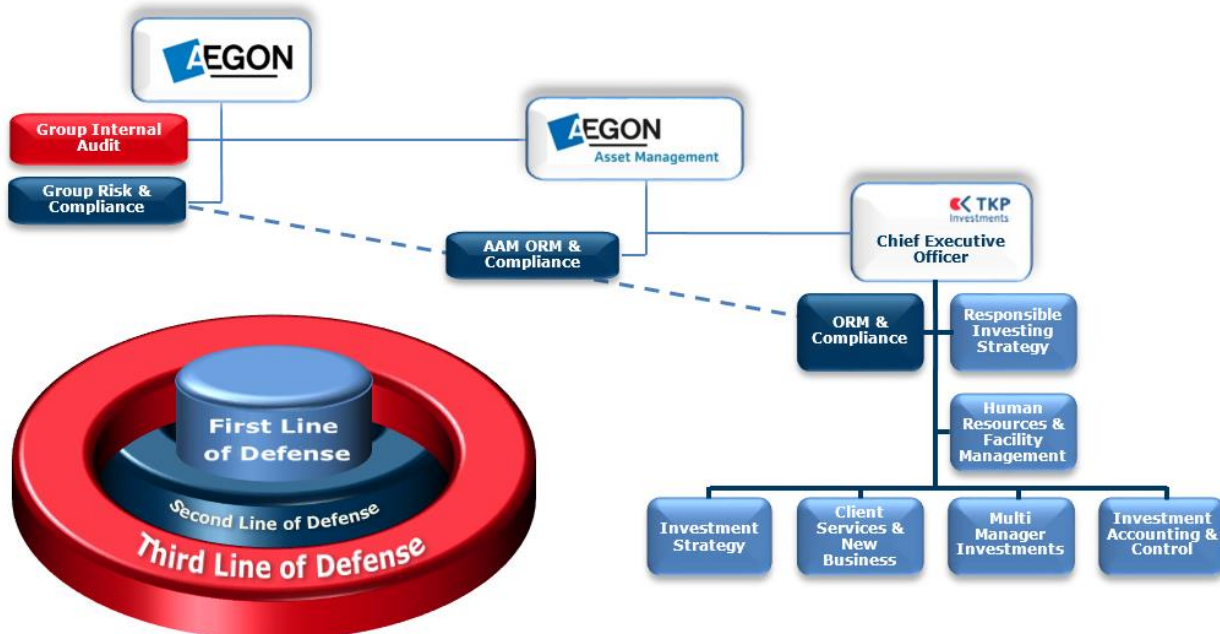
Het beheersen van risico's is een integraal onderdeel van de bedrijfsvoering van TKPI. TKPI past het three lines of defense model toe om een adequate organisatie en governance structuur voor het beheersen van haar risico's te borgen. TKPI heeft operationeel risicomanagement beleid opgesteld en ingericht. Centraal onderdeel van het beleid zijn de risico management processen. Deze processen borgen een gedegen risico identificatie, beheersing en monitoring binnen TKPI. TKPI maakt gebruik van de Risk Control Self Assessment (RCSA) om de risico's en controlemaatregelen van haar eigen bedrijfsvoering inclusief de uitbestede processen te bewaken. De RCSA's leiden tot identificatie van risico's en inzicht in de mate waarin deze risico's zijn afgedekt. De onderkende risico's worden bewaakt door middel van risicomanagementsystemen en door interne beheersmaatregelen.

De financiële verslaggeving risico's en controledoelstellingen ten aanzien van de betrouwbaarheid van de financiële rapportages van de fondsen zijn een expliciet onderdeel van het risicomanagementsysteem. Over de opzet, het bestaan en de werking van de interne beheersmaatregelen voor deze risico's wordt jaarlijks een ISAE3402 type II rapport opgesteld. Deze beheersmaatregelen hebben betrekking op de diverse onderdelen van de bedrijfsvoering van TKPI zoals het uitvoeren van strategische advisering, beheren van het vermogen en het beheren van de fondsen inclusief compliance monitoring en rapportages, het aanstellen en monitoren van de externe vermogensbeheerders en diverse andere aandachtsgebieden binnen TKPI. Dit ISAE 3402 rapport is voorzien van een assurance rapport van een onafhankelijke accountant met een oordeel over de effectiviteit van de beheersmaatregelen en de mate waarin de beschreven controledoelstellingen worden behaald.

Ten aanzien van financiële verslaggevingsrisico's geven de interne risicobeheersings- en controlesystemen van TKPI voldoende waarborging dat de financiële verslaggeving geen onjuistheden van materieel belang bevat en dat de risicobeheersings- en controlesystemen in het verslagjaar naar behoren hebben gewerkt.

#### Inrichting operationeel risicomanagement beheerder

TKPI heeft het risicomanagement ingericht op basis van het 'Three Lines of defense' model. Het model verdeelt het geheel aan verantwoordelijken, taken, instrumenten en maatregelen dat nodig is om 'in control' te kunnen zijn over de organisatie. Het three lines of defense model borgt een onafhankelijke monitoring op de risico beheersing van de bedrijfsvoering door de risk management, compliance en interne auditfunctie.



*First Line of defense*

De lijnorganisatie vormt de eerste lijn waar de primaire bedrijfsprocessen worden uitgevoerd. Een groot deel van de risicobeheersmaatregelen is ingebed in deze processen. Hierdoor kan met een hoge mate van waarschijnlijkheid worden verwacht dat processen goed worden uitgevoerd. Veel gebruikte middelen zijn bijvoorbeeld functiescheiding, het vier-ogen principe en aansluitingscontroles.

Het controleren van posities en de bijbehorende beleggingsrisico's vindt plaats op het niveau van de totale klantportefeuilles, de beleggingsportefeuilles en de individuele externe vermogensbeheerders.

*Second Line of defense*

De tweede lijn wordt gevormd door de afdeling Operational Risk Management, Portfolio Risk Management en Compliance (ORM&C). ORM&C heeft als taak het identificeren, vastleggen en monitoren van de risico's van TKPI en het toetsen, adviseren en ondersteunen van de lijnorganisatie bij de risicobeheersing. De risk management en compliance functionarissen ondernemen activiteiten om de risico cultuur binnen TKPI te verstevigen, bewaken dat het management zijn verantwoordelijkheden daadwerkelijk neemt en gaan de dialoog hierover aan met het management.

*Third Line of defense*

Binnen Aegon vormt Internal Audit de Third Line of defense. Deze afdeling is volledig onafhankelijk van TKPI ingericht. Internal Audit heeft het mandaat om alle processen in de eerste en tweede lijn binnen TKPI te beoordelen.

*Operationele risico's fonds*

Op basis van de RCSA's zijn de risico's in kaart gebracht. Met behulp van een effectieve set aan beheersmaatregelen is geborgd dat de risico's (de kans van optreden vermenigvuldigd met de impact indien het risico zich voordoet) binnen de gestelde risicotolerantie voor het operationeel risico vallen. De belangrijkste operationele risico's en de risicobeheersing ten aanzien van de multi-manager fondsen zijn:

- Niet adequaat selecteren van de externe managers met als gevolg dat managers worden aangesteld die niet aan de verwachtingen voldoen en onvoldoende performance realiseren of incidenten veroorzaken. Dit kan leiden tot operationele verliezen en reputatieschade.

*Beheersmaatregelen*

De risico's met betrekking tot het selecteren van externe managers worden beheerst door een robuust en intensief selectieproces gericht op het aanstellen van kwalitatief goede managers per (sub)beleggingscategorie wereldwijd. Belangrijke selectiecriteria zijn: de gehanteerde beleggingsfilosofie, het beleggingsproces, personeel en organisatie, performance en spreidingsmogelijkheden. Er bestaan strikte procedures ten aanzien van vastlegging van de uitkomsten van het due diligence onderzoek naar externe managers en het bijbehorende oordeel, het bekrachtigen van geselecteerde managers in het portefeuillemanageroverleg en autorisatie van een geselecteerde manager door de manager Equities, Fixed Income & Commodities en de Chief Investment Officer (CIO). Daarnaast wordt het proces, voordat het contract getekend wordt, getoetst door Operational Risk Management.

- Niet adequaat opstellen en afsluiten van contracten (Investment Management Agreement of IMA) met als gevolg dat juridische waarborgen ontoereikend zijn en dat onvoldoende inzicht is in de prestaties (kwalitatief en kwantitatief) van de manager om goed te kunnen bijsturen. Dit kan leiden tot operationele verliezen en reputatieschade.

*Beheersmaatregelen*

Risico's met betrekking tot het afsluiten van contracten met externe managers worden beheerst doordat contracten door ter zake deskundige advocaten worden opgesteld op basis van standaard contracten. Daarnaast wordt dit proces getoetst door Operational Risk Management en wordt de IMA altijd getoetst door de juridische afdeling.

- Onvoldoende betrouwbare procesuitvoering door de externe managers met als gevolg onvoldoende performance, incidenten en gebrek aan transparantie. Dit kan leiden tot operationele verliezen en reputatieschade.



*Beheersmaatregelen*

Risico's worden beheerst door monitoring door de Fund administrator (Citibank), afdeling Operations en de afdeling Portefeuille Implementatie. Dit betreft onder andere controles op de uitvoering van de externe managers (kwalitatief/kwantitatief), compliance breaches en fee-nota's. Portefeuillemanagers volgen de prestaties van de externe managers continu op basis van portefeuille-informatie, bedrijfsnieuws, attributieanalyses en risico- en rendementsmaatstaven. Daarnaast is er een helder ontslagbeleid op basis van kwalitatieve en kwantitatieve criteria.

Bovengenoemde beheersmaatregelen zijn onderdeel van het jaarlijkse ISAE 3402 type II rapport en worden jaarlijks door een onafhankelijke accountant getoetst als onderdeel van het onafhankelijke assurance rapport bij het ISAE 3402 type II rapport van TKPI.

**Wet- en regelgeving**

Juridische en compliance risico's zijn onder andere financiële gevolgen als gevolg van juridische aansprakelijkheid, inadequate juridische documentatie en afbreuk aan reputatie of integriteit doordat het fonds of haar beheerder niet voldoet aan wet- en regelgeving en/of interne regels of doordat ontwikkelingen in van toepassing zijnde wet- en regelgeving te laat worden geïdentificeerd. Dit wordt bijgehouden door de juristen van TKPI en de juristen van Aegon Asset Management. Daarnaast wordt in voorkomende gevallen extern advies ingewonnen over nieuwe regelgeving en worden overeenkomsten opgesteld door gerenommeerde partijen.

**Verankering in de organisatie**

Bij de beheerder is veel aandacht voor houding en gedrag ten aanzien van risicomanagement en compliance, de zogenoemde soft controls.

Het beleid is erop gericht dat de beheerder zich houdt aan wettelijke, bestuursrechtelijke en maatschappelijke normen. Hierbij geldt dat inbreuk of de schijn van inbreuk op de geldende wet- en regelgeving het vertrouwen schaadt of kan schaden:

- bij uitvoering van financiële diensten en de daaruit voortvloeiende verplichtingen naar klanten van de beheerder;
- in de financiële markten waarin de beheerder werkzaam is.

Aan de naleving van externe regelgeving, is mede vorm gegeven door het opstellen van interne regelgeving. De diverse regelingen die voor de beheerder en/of haar medewerkers van toepassing zijn, staan vermeld op het intranet en zijn beschikbaar voor alle medewerkers.

De klant staat centraal in de dienstverlening en de know-your-customer regels werden bij de beheerder al toegepast voordat ze in wetgeving werden vastgelegd en informatieverstrekking krijgt veel aandacht, bijvoorbeeld in de vorm van klantrapportages op maat.

Om het vertrouwen in de financiële markten te behouden hanteert de beheerder verschillende procedures die er bijvoorbeeld op gericht zijn om belangenconflicten te voorkomen en om te borgen dat er geen klanten met een verhoogd integriteitsrisico (bijvoorbeeld op witwassen of financiering van terrorisme) binnenkomen.

Daarnaast hanteert de beheerder procedures die borgen dat voldaan wordt aan (internationale) sanctieregelgeving. Sancties kunnen bijvoorbeeld betrekking hebben op bepaalde personen van wie tegoeden bevroren moeten worden of aan wie geen financiële diensten geleverd mogen worden. Ook kunnen sancties inhouden dat geen investeringen gedaan mogen worden in bepaalde gebieden en/of instrumenten. Wanneer er nieuwe sancties worden uitgevaardigd of bestaande sancties worden gewijzigd, geeft Compliance functie deze informatie zo snel mogelijk door aan de relevante afdelingen die dit doorvoeren in de portefeuilles.

Belangrijk onderdeel van de organisatorische verankering van risicomanagement en compliance is onder andere het creëren van bewustzijn omtrent de relevante wet- en regelgeving en het monitoren van processen en procedures. Door interne richtlijnen, pre-employment screening, gedragscodes, e-learning modules voor alle medewerkers en maatregelen in het klantacceptatieproces wordt het integriteitsrisico van de beheerder beheerst. De Compliance functie speelt een belangrijke rol in het creëren van de gewenste mate van bewustzijn.

### Veranderingen risicomanagementsysteem

De tweedelijns risicomanagementfunctie bij TKPI is sinds april 2017 uitgebreid met de functie Portfolio Risk Management & Control. Deze functie houdt toezicht op en adviseert over Portfolio Risk Management binnen TKPI. Aandachtsgebieden zijn bijvoorbeeld de monitoring van portefeuilles en opvolging van openstaande breaches, productontwikkeling, 'emerging risks' en het gebruik van derivaten.

### DUFAS

TKPI is via Aegon Asset Management vrijwillig aangesloten bij de Dutch Fund and Asset Management Association (DUFAS) en houdt zich aan de DUFAS 'Code Vermogensbeheerders'.

### GIPS

TKPI voldoet vrijwillig aan de Global Investment Performance Standards (GIPS). Deze GIPS verificatie van de beleggingsfondsen van TKPI wordt jaarlijks door een extern accountantsbureau uitgevoerd. Dit wordt sinds het jaar 2000 verricht met een positief eindoordeel. TKPI voldoet hiermee aan volgens GIPS gestelde verplichtingen en dit onderstreept de betrouwbaarheid van de performancemeting van onze beleggingsfondsen.

### Toelichting beloning

TKPI heeft een modern beoordelings- en beloningssysteem. Aan het begin van het jaar worden per medewerker de doelstellingen vastgesteld. Bij de beoordeling over een jaar wordt vastgesteld in hoeverre deze doelstellingen zijn bereikt, waarbij dit, als de medewerker zijn maximumsalaris nog niet heeft bereikt, ook van invloed is op het salaris van het volgende jaar.

Het beloningsbeleid is erop gericht om, rekening houdend met de beloning bij concurrenten, hoog gekwalificeerde professionals te behouden en, indien nodig, aan te kunnen trekken.

Het vaste inkomen van medewerkers bij TKPI bestaat uit het maandsalaris, een flexbudget (o.a. vakantiegeld en 13e maand), pensioenopbouw en overige secundaire arbeidsvoorwaarden die gebruikelijk zijn in de Nederlandse markt.

Een deel van de medewerkers binnen TKPI komt in aanmerking voor variabele beloning. Dit vormt een integraal onderdeel van het totale arbeidsvoorwaardenpakket. Voor de berekening van het jaarlijkse budget voor variabele beloning wordt gebruik gemaakt van de zogenaamde bonuspoolmethodiek. Hierbij wordt de hoogte van de pool (met andere woorden het budget) berekend door de behaalde bedrijfsresultaten af te zetten tegen vooraf gestelde doelen. Gekeken wordt naar een mix van lange en korte termijn fondsprestaties, klanttevredenheid, winstgevendheid, verkoopcijfers, risicomanagement en Aegon N.V. bedrijfsprestaties. De toekenning van variabele beloning, binnen dit budget, vindt plaats op basis van individuele prestaties. Zowel in de bonuspool als voor de toekenning van variabele beloning op individueel niveau bestaan de prestatie-indicatoren maximaal voor 40% uit niet voor risico gecorrigeerde financiële prestatie-indicatoren en voor ten minste de helft uit niet-financiële indicatoren.

Verder kunnen medewerkers, die niet in aanmerking komen voor variabele beloning, onder strikte voorwaarden een gratificatie toegekend krijgen.

De voorwaarde bij variabele beloning is dat deze niet conflicteert met het belang van de klanten van TKPI. Het beloningsbeleid is zo ingericht dat het interessant is voor medewerkers om voor langere tijd bij TKPI te werken. Dit (variabele) beloningsbeleid voldoet aan de maatschappelijke normen, codes en (inter)nationale regelgeving.

Op basis van de AIFMD-selectiecriteria zijn 8 posities aangemerkt als Identified Staff. Dit betreft de volledige directie (4 personen) en 4 overige Identified Staff. Wat betreft het in aanmerking komen voor een bepaald vast inkomen en variabele beloning wordt geen onderscheid gemaakt tussen Identified Staff en overige medewerkers. Op het gebied van persoonlijke doelstellingen en uitbetaling van variabele beloning gelden wel andere regels. De persoonlijke doelstellingen van Identified Staff worden vooraf beoordeeld op de mate van risicobeheersing en, indien nodig, hierop aangepast. Daarnaast wordt bij Identified Staff variabele beloning niet in één keer in contanten uitbetaald. De eerste 40% of 60% wordt direct na het prestatiejaar uitbetaald, waarvan de ene helft in contanten en de andere helft in instrumenten. De overige 60% of 40%



wordt in gelijke delen over de drie jaren erna uitbetaald, eveneens bij ieder deel de ene helft in contanten en de andere helft in instrumenten, de zogenoemde phantom shares. Voordat ieder van deze delen wordt uitbetaald, wordt vastgesteld of er nog feiten zijn op basis waarvan de variabele beloning naar beneden moet worden bijgesteld. De phantom shares zijn gekoppeld aan de fondsprestaties van de belangrijkste fondsen van de beheerder. De shares worden na toekenning een jaar vastgehouden voordat deze worden afgerekend en aan de medewerker in contanten worden uitbetaald.

De totale beloning inclusief sociale lasten aan het personeel en tijdelijke externe medewerkers bij TKPI (2017: 150 personen - 121 FTE, 2016: 134 personen - 101 FTE) in het boekjaar 2017 bedraagt € 14,0 miljoen (2016: € 12,0 miljoen). Van deze beloning bedraagt € 1,3 miljoen (2016: € 1,2 miljoen) een variabele beloning.

De vaste beloning van de directie in het boekjaar 2017 is € 1,1 miljoen (2016: € 1,0 miljoen) en de variabele beloning van de directie is € 0,3 miljoen (2016: € 0,3 miljoen). De vaste beloning van de overige Identified Staff in het boekjaar 2017 is € 0,6 miljoen (2016: € 0,5 miljoen) en de variabele beloning van de overige Identified Staff is € 0,2 miljoen (2016: € 0,2 miljoen).

Het personeel houdt geen belangen in het fonds, dus het fonds heeft geen rendementen uitgekeerd aan het personeel.

De beloningen voor de medewerkers zijn mede voor werkzaamheden die rechtstreeks voor klanten worden uitgevoerd. Daarnaast zijn de medewerkers niet direct werkzaam voor 1 of meerdere fondsen, maar is dit afhankelijk van een set van variabelen waaronder beursfluctuaties, manager performance etc. Aangezien de informatie voor toerekening naar individuele fondsen niet onmiddellijk beschikbaar is, zijn de beloningen niet toegerekend aan de individuele fondsen.

Er zijn geen medewerkers waarvan de totale beloning per jaar meer dan € 1 miljoen bedraagt.

De beheerder krijgt geen vergoeding voor het beheer naast de vastgestelde management fee als percentage van het beheerde vermogen. Er is dus geen sprake van carried interest.

## 4.6 Maatschappelijk verantwoord beleggen

### Inleiding

TKPI heeft de overtuiging dat het integreren van Environmental, Social en Governance (ESG) aspecten in het beleggingsproces bijdraagt aan een beter risico-rendementsprofiel van de beleggingen. Het beleid is geformaliseerd via de Terms & Conditions van het fonds.

Het beleid inzake Maatschappelijk Verantwoord Beleggen bestaat uit:

- Periodieke screening van de ondernemingen waarin wordt belegd op grond van de United Nations Global Compact Principles (UNGCP)
- Het voeren van een dialoog (engagement) met ondernemingen die de UNGCP niet naleven
- Het uitsluiten van specifieke bedrijven

### Beleid

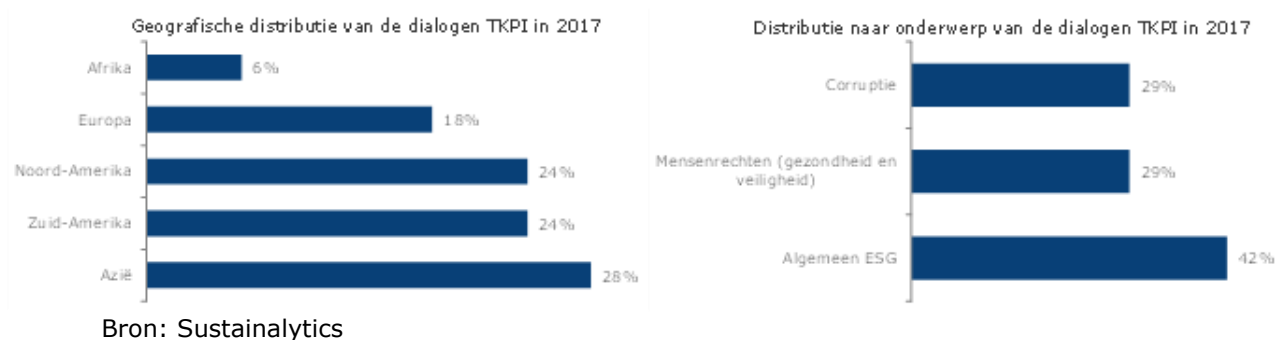
De portefeuillemanagers van TKPI en de aangestelde externe managers geven eveneens invulling aan het beleid inzake Maatschappelijk Verantwoord Beleggen. De integratie van ESG criteria in het beleggingsproces is een vast onderdeel van het multi-manager selectie- en monitoring proces van TKPI. Bij de selectie van actieve managers wordt dan ook uitdrukkelijk gekeken naar de mate waarin, en de wijze waarop, hieraan vorm wordt gegeven. Daarnaast worden de beleggingen periodiek gescreend door TKPI op ESG criteria aan de hand van onafhankelijke research. TKPI gaat het gesprek aan met de externe manager over de beleggingen die als controversieel worden aangemerkt.

## Screening en engagement

Een belangrijk uitgangspunt is dat alle ondernemingen waarin wordt belegd zich gedragen volgens UNGCP op het gebied van mensenrechten, arbeidsrechten, milieu en corruptie. Jaarlijks worden de door TKPI beheerde beleggingen gescreend op het naleven van deze principes met gebruikmaking van Sustainalytics, een gespecialiseerde externe partij. Met ondernemingen die zich niet conform UNGCP gedragen wordt een dialoog gevoerd. Een engagement traject loopt in beginsel maximaal drie jaar. Bij onvoldoende voortgang wordt een bedrijf toegevoegd aan de uitsluitingslijst. De resultaten van het engagement programma van 2017 zijn beoordeeld en vastgesteld door de directie van TKPI.

Bij de screening van de beleggingen voor 2017 binnen de TKPI beleggingsfondsen voldeden 18 bedrijven niet aan UNGCP (2016: 17 bedrijven). Deze ondernemingen zijn op de focuslijst engagement 2017 geplaatst.

Van één van deze ondernemingen zijn begin 2017 de posities verkocht, waardoor door TKPI in 2017 met 17 bedrijven een dialoog is gevoerd. Hiervan bevinden zeven bedrijven zich in de eindfase van het engagement traject. De dialoog betrof verschillende thema's. Onderstaande grafieken geven de screening per regio en thema weer.



Twee bedrijven (General Motors en Alstom S.A) waarmee een dialoog is gevoerd, hebben zich in 2017 aanzienlijk verbeterd waardoor deze niet langer als non-compliant werden beoordeeld en daarmee in 2017 van de focuslijst engagement zijn afgevoerd.

Het bedrijf Tokyo Electric Power Co. Inc. en de twee staatsbedrijven China Petroleum & Chemical Corporation (SINOPEC) en Petróleos de Venezuela S.A. (PDVSA) zijn na de dialoog cyclus aan de uitsluitingslijst van TKPI toegevoegd omdat er onvoldoende vooruitgang werd geboekt. Voor drie bedrijven is besloten om de dialoog cyclus te verlengen omdat het aannemelijk is dat deze bedrijven door de getoonde vooruitgang op weg zijn compliant te worden met de UNGCP.

Het fonds voert dialoog met in totaal vier bedrijven. Per eind van het jaar bedraagt het gewicht van deze bedrijven in het fonds 2,0%.

## Uitsluiting bedrijven

De uitsluitingslijst wordt jaarlijks geactualiseerd en vastgesteld door de directie van TKPI. Wijzigingen in de lijst worden verwerkt in de contracten met de externe managers. Op de naleving van de lijst met uitsluitingen vindt dagelijks compliance monitoring plaats. De lijst met uitsluitingen betreft:

- Controversiële wapens op basis van de Controversial Weapons Radar (CWR) die wordt opgesteld door Sustainalytics. Als controversiële wapens worden de volgende soorten geclassificeerd: biologische wapens, nucleaire wapens, chemische wapens, antipersoonsmijnen, clustermunitie, munitie met verarmd uranium en witte fosfor (indien het gaat om controversiële toepassing).
- Kolenmijnbouw bedrijven welke 30 procent of meer van hun omzet behalen uit de winning van thermische kolen. Dit type kolen wordt verbrand met als doel elektriciteit en/of hitte op te wekken en heeft een sterk vervuilende impact op het milieu. Deze bedrijven zijn niet gediversifieerd en lopen een groot risico met betrekking tot zogenaamde 'stranded assets'.
- Bedrijven die non-compliant zijn met de UNGCP en onvoldoende voortgang in de dialoog hebben getoond, worden opgenomen op de uitsluitingslijst.

De uitsluitingslijst bevat in 2017 acht bedrijven die eerder op grond van dit criterium zijn toegevoegd. Dit zijn: Freeport-McMoran Inc. (2012), PetroChina Co. Ltd. (2015), Barrick Gold Corporation (2015), Wal-Mart Stores Inc. (2015), Southern Copper Corp. (2016), Grupo México S.A.B. de C.V. (2016), Chevron Corporation (2016) en SNC Lavalin Group Inc. (2017). Eind 2017 werd het bedrijf Chevron Corporation niet langer non-compliant bevonden en wordt derhalve verwijderd van de uitsluitingslijst.

Op de TKPI uitsluitingslijst van 2017 stonden 181 bedrijven (2016: 59 bedrijven). Het fonds belegt daarom niet in deze bedrijven die wel deel uitmaken van de benchmark. Deze uitgesloten bedrijven vertegenwoordigen 2,9% van de benchmark per eind 2017. Het uitsluitingsbeleid kan daardoor een oorzaak zijn van de afwijking van het rendement ten opzichte van de benchmark.

### **Uitsluiting landen**

Op basis van universeel erkende veroordelingen wordt een aantal landen uitgesloten van beleggingen (in staatsleningen). Het gaat hierbij om landen die betrokken zijn bij ernstige schendingen van de mensenrechten. In 2017 stonden 13 landen op deze TKPI uitsluitingslijst (2016: 14 landen).

In de benchmark van het fonds zitten geen landen die op de uitsluitingslijst staan. Het uitsluitingsbeleid heeft daarom geen effect op het rendement ten opzichte van de benchmark.

### **ESG en carbon footprint**

In 2017 is een aanvang gemaakt met het meten van duurzaamheidsscores van de beleggingen in de TKPI beleggingsfondsen. Dit betreft een inventarisatie van de ESG scores en de ecologische voetafdruk (carbon footprint).

De ESG scores geven aan in welke mate de beleggingen presteren op factoren als milieu, maatschappij en ondernemingsbestuur. De carbon footprint geeft de intensiteit van de CO<sub>2</sub> uitstoot weer. TKPI zal dit nader gaan uitwerken.

### **Vooruitblik**

Afgelopen jaren is het vermogen van beleggers dat duurzaam wordt belegd fors gestegen. Beleggers besteden steeds meer aandacht aan aspecten van maatschappelijk verantwoord beleggen als milieu, een goede bedrijfsvoering en duurzame energie. Bovendien benadrukken zowel non-profit organisaties (bijvoorbeeld Eurosif), toezichthouders als politiek de nood om de energietransitie actief te ondersteunen.

Afgelopen jaren zijn veel wetenschappelijke onderzoeken en studies uitgevoerd door verschillende vermogensbeheerders op het gebied van duurzaam beleggen. Hieruit blijkt dat duurzame beleggingen vergelijkbare resultaten opleveren als traditionele investeringen. Bedrijven die zich meer bewust zijn van hun maatschappelijke rol presteren op de lange termijn naar verwachting beter. De laatste tijd komt er vanuit de beleggers ook steeds meer nadruk te liggen op verschillende maatstaven om duurzaamheid te meten om zo de risico's van een portefeuille in te schatten.

TKPI werkt continu aan het beleid omtrent duurzaam beleggen. In dit kader is TKPI in 2017 een traject begonnen om binnen beleggingscategorieën de blootstelling naar risico's en mogelijkheden op het vlak van milieu, bedrijfsvoering en de maatschappelijke kwesties te evalueren en de invloed hiervan op beleggingen te beoordelen. Gedurende 2018 gaat TKPI verder met het in kaart brengen van verschillende ESG scores voor beleggingsfondsen. Hierin wordt ook de samenwerking gezocht met andere partijen die ook een bijdrage willen leveren aan een duurzamer beleggingsbeleid. Eén van de doelen is om hiermee inzicht te krijgen hoe de ontwikkelingen omtrent het klimaat de waarde van het fonds beïnvloeden.

Groningen, 30 maart 2018

TKP Investments B.V.

Coos Luning

Robert Leenes

## 5 Jaarrekening

### 5.1 Balans

#### Balans (na verwerking resultaatbestemming)

(bedragen x € 1.000)

31-12-2017

31-12-2016

#### Activa

##### Beleggingen

Obligaties en obligatiefondsen	[1]	610.625	947.606
Valutatermijncontracten	[2]	3.515	441
Totaal beleggingen		614.140	948.047

Liquide middelen	[4]	-	6.636
------------------	-----	---	-------

##### Vorderingen

Vorderingen uit hoofde van beleggingstransacties	[5]	548.692	474
Vorderingen uit hoofde van uitgifte participaties	[6]	195	396
Overige vorderingen	[7]	101	11.677
Totaal vorderingen		548.988	12.547

<b>Totaal activa</b>		<b>1.163.128</b>	<b>967.230</b>
----------------------	--	------------------	----------------

#### Passiva

Fondsvermogen participanten	[8]	628.155	961.234
-----------------------------	-----	---------	---------

##### Beleggingen

Valutatermijncontracten	[2]	-	3.417
Totaal beleggingen		-	3.417

##### Kortlopende schulden

Schulden uit hoofde van beleggingstransacties	[9]	227	2.425
Schulden uit hoofde van inname participaties	[10]	534.710	8
Overige schulden	[11]	36	146
Totaal kortlopende schulden		534.973	2.579

<b>Totaal passiva</b>		<b>1.163.128</b>	<b>967.230</b>
-----------------------	--	------------------	----------------

[.] De bij de posten vermelde nummers verwijzen naar de toelichting op de balans en winst- en verliesrekening

## 5.2 Winst- en verliesrekening

<b>Winst- en verliesrekening</b>			
<i>(bedragen x € 1.000)</i>			
		<b>2017</b>	<b>2016</b>
Interest		25.401	25.310
Direct beleggingsresultaat		25.401	25.310
Waardeveranderingen van beleggingen [12]		-95	7.608
Indirect beleggingsresultaat		-95	7.608
<b>Totaal beleggingsresultaat</b>		<b>25.306</b>	<b>32.918</b>
Toe- en uittredingsvergoedingen		318	687
Koersresultaten op valutaomrekening		2.392	-172
Overige resultaten		2	5
<b>Totaal overig resultaat</b>		<b>2.712</b>	<b>520</b>
Beheervergoeding [13]		-534	-508
Bewaarvergoeding		-59	-49
Accountantskosten		-8	-4
Juridische kosten		-	-2
Administratie- en bankkosten		-4	-2
Kosten toezichthouders		-31	-25
Depositary fee		-10	-19
Overige kosten		-75	-66
<b>Som van de kosten</b> [14]		<b>-721</b>	<b>-675</b>
<b>Totaal resultaat</b>		<b>27.297</b>	<b>32.763</b>

[.] De bij de posten vermelde nummers verwijzen naar de toelichting op de balans en winst- en verliesrekening

### 5.3 Kasstroomoverzicht

<b>Kasstroomoverzicht</b>		
<i>(bedragen x € 1.000)</i>	<b>2017</b>	<b>2016</b>
Interest	35.387	25.215
Overige resultaten	124	-74
<b>Ontvangsten uit hoofde van beleggingen</b>	<b>35.511</b>	<b>25.141</b>
Aankopen van beleggingen	-379.099	-290.023
Verkopen van beleggingen	133.852	211.356
Saldo aan- en verkopen van beleggingen	-245.247	-78.667
Afwikkeling valutatermijncontracten	47.359	-7.717
Uitgaven en verrekeningen inzake kosten	-831	-698
<b>Kasstroom uit beleggingsactiviteiten</b>	<b>-163.208</b>	<b>-61.941</b>
Stortingen	177.317	242.668
Onttrekkingen	-2.790	-180.990
Toe- en uittredingsvergoedingen	318	687
Transfer liquide middelen	-22.133	-
<b>Netto kasstroom uit financieringsactiviteiten</b>	<b>152.712</b>	<b>62.365</b>
Koersverschillen	2.392	-172
<b>Netto kasstroom</b>	<b>-8.104</b>	<b>252</b>
Liquide middelen begin boekjaar	8.205	7.953
Liquide middelen einde boekjaar	101	8.205
<b>Mutatie liquide middelen</b>	<b>-8.104</b>	<b>252</b>

<b>Specificatie liquide middelen vanuit kasstroomoverzicht</b>		
<i>(bedragen x € 1.000)</i>	<b>2017</b>	<b>2016</b>
Banktegoeden	-	6.636
Rekening-courant Stichting TKP Pensioen Treasury	101	1.569
<b>Mutatie liquide middelen</b>	<b>101</b>	<b>8.205</b>

## 5.4 Toelichting op de balans en winst- en verliesrekening

### 1. Obligaties en obligatiefondsen

<b>Mutatieoverzicht obligaties en obligatiefondsen</b>		
<i>(bedragen x € 1.000)</i>	<b>2017</b>	<b>2016</b>
<b>Marktwaaarde begin boekjaar</b>	<b>947.606</b>	<b>846.296</b>
Aankopen	376.901	283.268
Verkopen	-659.937	-211.830
Waardeveranderingen	-53.945	29.872
<b>Marktwaaarde einde boekjaar</b>	<b>610.625</b>	<b>947.606</b>

Op 23 november 2017 heeft het fonds haar beleggingen met een marktwaarde van € 1.132.308.000, naast € 22.133.000 overige middelen, overgedragen aan het MM Global Credit Ex Financials Fund - Unhedged, in ruil daarvoor heeft het fonds participaties (class A) met een evenredige marktwaarde ontvangen in het MM Global Credit Ex Financials Fund - Unhedged.

### 2. Valutatermijncontracten

<b>Mutatieoverzicht valutatermijncontracten</b>		
<i>(bedragen x € 1.000)</i>	<b>2017</b>	<b>2016</b>
<b>Marktwaaarde begin boekjaar</b>	<b>-2.976</b>	<b>11.571</b>
Verkopen en expiraties	-47.359	7.717
Waardeveranderingen	53.850	-22.264
<b>Marktwaaarde einde boekjaar</b>	<b>3.515</b>	<b>-2.976</b>

<b>Specificatie valutatermijncontracten naar categorie</b>				
<i>(bedragen x € 1.000)</i>	<b>31-12-2017</b>		<b>31-12-2016</b>	
	Exposure	Waarde	Exposure	Waarde
Amerikaanse dollar	-734.268	3.515	-476.103	-2.976
<b>Totaal</b>	<b>-734.268</b>	<b>3.515</b>	<b>-476.103</b>	<b>-2.976</b>

De per balansdatum resterende looptijd van de valutatermijncontracten bedraagt maximaal twee maanden.

### 3. Relevante risico's ten aanzien van de financiële instrumenten

#### Marktrisico

Marktrisico is te omschrijven als het risico dat de waarde van een financieel instrument zal fluctueren als gevolg van veranderde economische, politieke of marktomstandigheden. Het risico dat wordt gelopen als gevolg van deze veranderingen wordt beperkt door de beleggingen in de portefeuille zoveel mogelijk te spreiden naar land en sectoren.

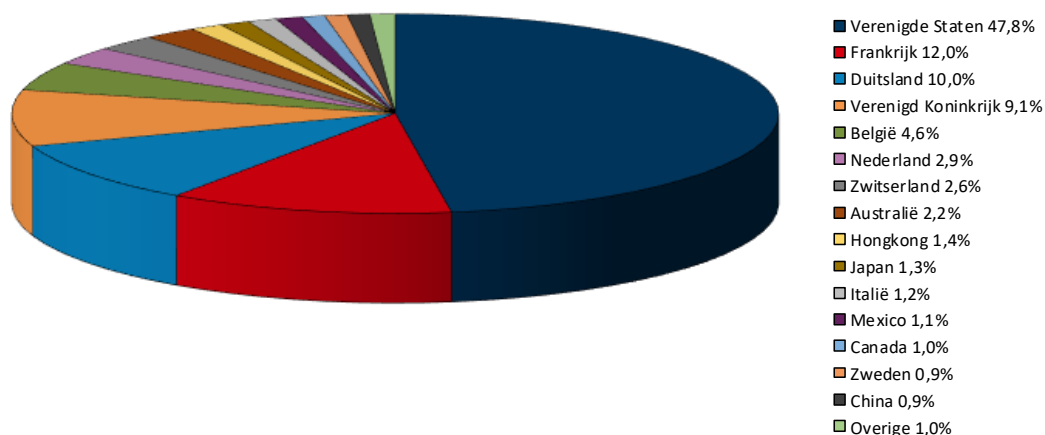
#### Portefeuillesamenstelling naar land

(bedragen x € 1.000)

	31-12-2017	in %	31-12-2016	in %
Verenigde Staten	290.995	47,8	423.212	44,6
Frankrijk	73.153	12,0	107.123	11,3
Duitsland	61.289	10,0	100.832	10,6
Verenigd Koninkrijk	55.705	9,1	84.084	8,9
België	28.057	4,6	45.985	4,9
Nederland	17.445	2,9	32.470	3,4
Zwitserland	15.982	2,6	25.718	2,7
Australië	13.578	2,2	26.377	2,8
Hongkong	8.396	1,4	12.865	1,4
Japan	7.708	1,3	14.856	1,6
Italië	7.449	1,2	19.394	2,0
Mexico	6.990	1,1	12.097	1,3
Canada	5.814	1,0	8.626	0,9
Zweden	5.797	0,9	11.316	1,2
China	5.794	0,9	6.270	0,7
Spanje	3.083	0,5	4.876	0,5
Oostenrijk	2.191	0,4	4.449	0,5
Verenigde Arabische Emiraten	860	0,1	-	0,0
Taiwan	218	0,0	1.114	0,1
Chili	121	0,0	265	0,0
Israël	-	0,0	5.300	0,6
Zuid-Korea	-	0,0	377	0,0
<b>Totaal</b>	<b>610.625</b>	<b>100,0</b>	<b>947.606</b>	<b>100,0</b>

Het overzicht van de portefeuillesamenstelling naar land is opgesteld gebruik makend van data waarbij het land waar economisch risico wordt gelopen als basis wordt genomen.

#### Portefeuillesamenstelling naar land ultimo boekjaar in %

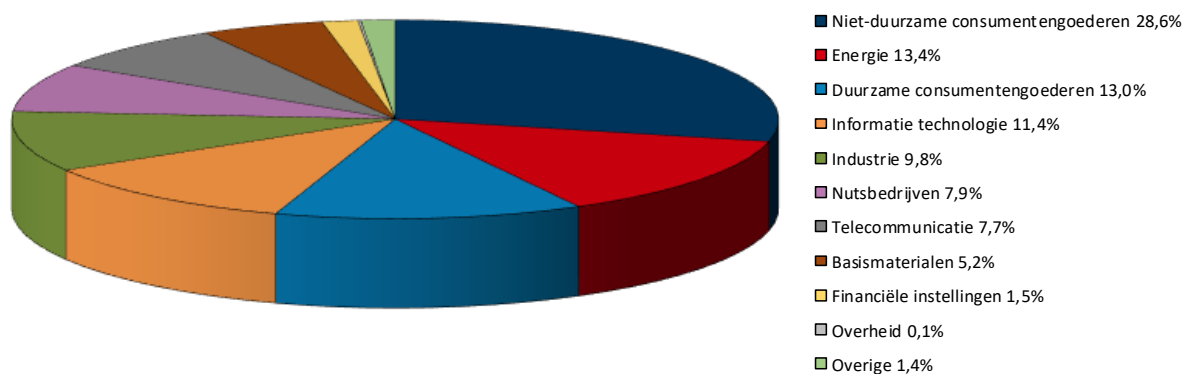




**Portefeuillesamenstelling naar sector***(bedragen x € 1.000)*

	<b>31-12-2017</b>	<b>in %</b>	<b>31-12-2016</b>	<b>in %</b>
Niet-duurzame consumentengoederen	174.833	28,6	269.074	28,4
Energie	82.083	13,4	141.505	14,9
Duurzame consumentengoederen	79.103	13,0	119.377	12,6
Informatie technologie	69.370	11,4	88.134	9,3
Industrie	60.086	9,8	83.186	8,8
Nutsbedrijven	47.963	7,9	75.298	7,9
Telecommunicatie	46.738	7,7	87.077	9,2
Basismaterialen	31.672	5,2	52.564	5,5
Financiële instellingen	9.237	1,5	14.001	1,5
Overheid	788	0,1	2.407	0,3
Overige	8.752	1,4	14.983	1,6
<b>Totaal</b>	<b>610.625</b>	<b>100,0</b>	<b>947.606</b>	<b>100,0</b>

Het overzicht van de portefeuillesamenstelling naar sector is bepaald aan de hand van de BICS-sectorverdeling.

**Portefeuillesamenstelling naar sector ultimo boekjaar in %**

### Valutarisico

Valutarisico is het risico dat de waarde van een financieel instrument zal fluctueren als gevolg van valutawisselkoersen.

Het fonds belegt in financiële instrumenten welke noteren in Amerikaanse dollar en in euro. Het fonds maakt gebruik van derivaten voor het afdekken van het valutarisico.

Het overzicht van het fondsvermogen naar valuta is gebaseerd op data waarbij niet de valuta van notering, maar het land waarover economisch risico wordt gelopen als basis wordt genomen.

#### Samenstelling fondsvermogen naar valuta

<i>(bedragen x € 1.000)</i>	<b>31-12-2017</b>	<b>in %</b>	<b>31-12-2016</b>	<b>in %</b>
Euro	631.502	100,5	960.850	100,0
Amerikaanse dollar	-3.347	-0,5	384	0,0
<b>Totaal</b>	<b>628.155</b>	<b>100,0</b>	<b>961.234</b>	<b>100,0</b>

### Tegenpartijrisico

Tegenpartijrisico is het risico dat een tegenpartij in een transactie niet aan zijn contractuele verplichtingen kan voldoen. Alle aan- en verkopen in het fonds worden op basis van delivery/receipt versus payment uitgevoerd, behalve voor markten waar een andere methode als market practice wordt gehanteerd. Hiermee is het tegenpartijrisico in het fonds sterk gereduceerd.

### Liquiditeitsrisico

Liquiditeitsrisico is het risico dat het fonds niet de mogelijkheid heeft de financiële middelen te verkrijgen die nodig zijn om aan de verplichtingen uit hoofde van de financiële instrumenten te voldoen. In de Terms & Conditions zijn door het fonds waarborgen opgenomen die het risico van een tekort aan liquiditeiten sterk beperken.

### Kasstroomrisico

Kasstroomrisico is het risico dat toekomstige kasstromen verbonden aan een monetair financieel instrument zullen fluctueren in omvang.

### Renterisico

Renterisico is het risico dat de waarde van een financieel instrument zal fluctueren als gevolg van veranderingen van de marktrente.

Het fonds belegt in financiële instrumenten met hoofdzakelijk vastliggende kasstromen en loopt derhalve een significant renterisico.

#### Portefeuillesamenstelling naar looptijd

<i>(bedragen x € 1.000)</i>	<b>31-12-2017</b>	<b>in %</b>	<b>31-12-2016</b>	<b>in %</b>
< 5 jaar	234.773	38,4	362.482	38,3
5-10 jaar	205.311	33,6	332.607	35,1
10-15 jaar	41.270	6,8	68.685	7,2
15-20 jaar	37.008	6,1	26.791	2,8
> 20 jaar	92.263	15,1	157.041	16,6
<b>Totaal</b>	<b>610.625</b>	<b>100,0</b>	<b>947.606</b>	<b>100,0</b>

### Kredietrisico

Kredietrisico is het risico dat een contractpartij van een financieel instrument niet aan haar verplichtingen zal voldoen, waardoor het fonds een financieel verlies te verwerken krijgt.

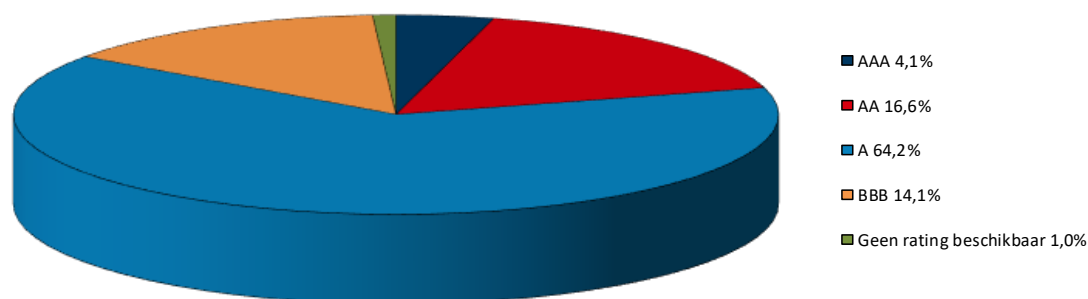
Het fonds belegt in financiële instrumenten welke onderhevig zijn aan kredietrisico en is derhalve blootgesteld aan een kredietrisico.

#### Portefeuillesamenstelling naar rating

(bedragen x € 1.000)	31-12-2017	in %	31-12-2016	in %
AAA	25.186	4,1	35.181	3,7
AA	101.065	16,6	173.531	18,3
A	391.976	64,2	558.199	58,9
BBB	86.395	14,1	177.102	18,7
Geen rating beschikbaar	6.003	1,0	3.593	0,4
<b>Totaal</b>	<b>610.625</b>	<b>100,0</b>	<b>947.606</b>	<b>100,0</b>

Het overzicht van de portefeuillesamenstelling naar rating is als volgt bepaald: voor elk issue wordt een rating bepaald op basis van de (aanwezige) issue ratings van Moody's, S&P en Fitch. Voor elk van deze 3 rating agencies wordt deze rating vervolgens vertaald naar een bijbehorende score (met tussen elke punt op de ratingschaal een gelijk interval). Wanneer een issue van slechts 1 agency een rating heeft wordt die rating score gebruikt. Als er issue ratings van 2 agencies beschikbaar zijn wordt de laagste van de 2 rating scores gebruikt. Als van alle 3 agencies een issue rating beschikbaar is wordt de gemiddelde rating score gebruikt. Voor elke issue wordt vervolgens de bijbehorende issue rating bepaald door, met behulp van de afgeronde rating score, de rating op te zoeken in een gecombineerde/algemene ratingschaal. Voor het bepalen van de gemiddelde rating van een gehele portefeuille worden de rating scores van individuele issues gewogen op basis van de bijbehorende marktwaardes en wordt, met behulp van de afgeronde gewogen gemiddelde rating score, de bijbehorende rating bepaald.

#### Portefeuillesamenstelling naar rating ultimo boekjaar in %



#### 4. Liquide middelen

De liquide middelen bestaan uit aangehouden tegoeden bij Citibank en staan ter vrije beschikking van het fonds.

#### 5. Vorderingen uit hoofde van beleggingstransacties

De vorderingen uit hoofde van beleggingstransacties hebben betrekking op de per rapportagedatum nog niet afgewikkelde transacties in beleggingen (verkopen).

#### 6. Vorderingen uit hoofde van uitgifte participaties

De vorderingen uit hoofde van uitgifte participaties hebben betrekking op de per rapportagedatum nog niet afgewikkelde toetredingen van participanten.

## 7. Overige vorderingen

Specificatie overige vorderingen		
(bedragen x € 1.000)	31-12-2017	31-12-2016
Rekening-courant met Stichting TKP Pensioen Treasury	101	1.569
Lopende rente obligaties	-	9.986
Overige vorderingen	-	122
<b>Totaal overige vorderingen</b>	<b>101</b>	<b>11.677</b>

### Rekening-courant met Stichting TKP Pensioen Treasury

De vorderingen in rekening-courant met de Stichting TKP Pensioen Treasury staan niet volledig ter vrije beschikking. De per balansdatum resterende looptijd van de hierin verwerkte deposito's van € 36.000 bedraagt maximaal 1 maand. Ter beperking van het kredietrisico worden alleen deposito's aangegaan door de Stichting TKP Pensioen Treasury met tegenpartijen die voldoen aan de kredietwaardigheidscriteria op basis van een limitatieve lijst.

## 8. Fondsvermogen participanten

Mutatieoverzicht fondsvermogen participanten		
(bedragen x € 1.000)	2017	2016
<b>Stand begin boekjaar</b>	<b>961.234</b>	<b>866.405</b>
Stortingen	177.116	243.064
Onttrekkingen	-537.492	-180.998
Resultaat	27.297	32.763
<b>Stand einde boekjaar</b>	<b>628.155</b>	<b>961.234</b>

Meerjarenoverzicht fondsvermogen participanten					
	2017	2016	2015	2014	2013
Fondsvermogen (x € 1.000)	628.155	961.234	866.405	743.636	702.141
Aantal units	5.268.369	8.271.448	7.776.676	6.636.852	6.785.888
Unitwaarde (in €)	119,23140	116,21119	111,41066	112,04647	103,47077

**Specificatie unithouders***(in aantallen units)***31-12-2017****31-12-2016**

Pensioenstichting Transport	-	1.562.905
Stichting Pensioenfonds IBM Nederland	217.123	205.747
Stichting Pensioenfonds KPN	-	2.662.922
Stichting Pensioenfonds PostNL	1.770.868	1.770.868
Stichting Pensioenfonds Sanoma Nederland	423.283	423.283
Stichting Pensioenfonds TNT Express	1.204.407	940.938
Stichting Prins Bernhard Cultuurfonds	65.537	65.537
CAPPITAL Premiepensioeninstelling B.V.	687	475
Vereniging Rembrandt	13.586	12.457
Stichting Algemeen Pensioenfonds Stap inzake Pensioenkring Eastman	156.779	152.932
Stichting Algemeen Pensioenfonds Stap inzake Pensioenkring SVG	473.385	473.384
Stichting Algemeen Pensioenfonds Stap inzake Pensioenkring Holland Casino	942.154	-
Stichting Algemeen Pensioenfonds Stap inzake Pensioenkring 1	560	-
<b>Totaal</b>	<b>5.268.369</b>	<b>8.271.448</b>

**9. Schulden uit hoofde van beleggingstransacties**

De schulden uit hoofde van beleggingstransacties hebben betrekking op de per rapportagedatum nog niet afgewikkelde transacties in beleggingen (aankopen).

**10. Schulden uit hoofde van inname participaties**

De schulden uit hoofde van inname participaties hebben betrekking op de per rapportagedatum nog niet afgewikkelde uittredingen van participanten.

**11. Overige schulden****Specificatie overige schulden***(bedragen x € 1.000)***31-12-2017****31-12-2016**

Te betalen beheervergoeding	-	135
Te betalen bewaarvergoeding	-	5
Te betalen accountantskosten	5	4
Te betalen kosten toezichthouder	31	-
Overige schulden uit hoofde van beleggingsactiviteiten	-	2
<b>Totaal overige schulden</b>	<b>36</b>	<b>146</b>

De kortlopende schulden hebben een resterende looptijd die korter is dan een jaar.

## 12. Waardeveranderingen van beleggingen

De in onderstaande tabel opgenomen winsten en verliezen betreffen de koers- en valutaresultaten op de betreffende beleggingscategorieën.

<b>Specificatie waardeveranderingen van beleggingen</b>		
<i>(bedragen x € 1.000)</i>	<b>2017</b>	<b>2016</b>
Gerealiseerde koers- en valutawinsten op obligaties en obligatiefondsen	32.270	15.827
Gerealiseerde koers- en valutaverliezen op obligaties en obligatiefondsen	-22.080	-6.933
Ongerealiseerde koers- en valutawinsten op obligaties en obligatiefondsen	5.654	34.017
Ongerealiseerde koers- en valutaverliezen op obligaties en obligatiefondsen	-69.789	-13.039
Gerealiseerde koers- en valutawinsten op valutatermijncontracten	97.556	51.983
Gerealiseerde koers- en valutaverliezen op valutatermijncontracten	-50.197	-59.700
Ongerealiseerde koers- en valutawinsten op valutatermijncontracten	6.932	619
Ongerealiseerde koers- en valutaverliezen op valutatermijncontracten	-441	-15.166
<b>Totaal waardeveranderingen van beleggingen</b>	<b>-95</b>	<b>7.608</b>

## 13. Beheervergoeding

<b>Specificatie beheervergoeding</b>		
<i>(bedragen x € 1.000)</i>	<b>2017</b>	<b>2016</b>
Beheervergoeding externe managers (base fee)	534	508
<b>Beheervergoeding externe managers</b>	<b>534</b>	<b>508</b>
<b>Totaal beheervergoeding</b>	<b>534</b>	<b>508</b>

De beheervergoeding (base fee) is een vergoeding per tijdsperiode die onafhankelijk is van de prestatie. De beheervergoeding (performance fee) is een prestatieafhankelijke vergoeding voor het verslaan van een benchmark.

## 14. Kosten

Accountantskosten betreffen kosten voor het onderzoek naar de jaarrekening over 2017 door de onafhankelijke accountant. Naast de controle van de jaarrekening verricht de onafhankelijke accountant geen andere diensten voor het fonds.

Onder bewaarvergoeding wordt verstaan de vergoeding aan de bewaarbank (custodian). Deze vergoeding is opgebouwd uit een vergoeding over de marktwaarde van het vermogen dat in bewaring is.

Transactiekosten die samenhangen met de aan- en verkoop van beleggingen worden niet afzonderlijk getoond, maar zijn begrepen in de aan- en verkoopprijzen.

Op basis van de gemiddelde spread gedurende het verslagjaar en de som van de aan- en verkopen worden de transactiekosten geschat op circa € 2,08 miljoen (0,19%) (2016: circa € 1,45 miljoen (0,16%)).

Van de hierboven opgenomen transactiekosten wordt een bedrag van € 318.000 (2016: € 687.000) gedekt door toe- en uittredingsvergoedingen die bij participanten in rekening wordt gebracht.

**Lopende kosten factor (LKF)**

De LKF is een maatstaf voor doorlopende kosten die aan het fonds in rekening worden gebracht gedurende de verslagperiode. Voor de berekening van de lopende kosten zijn de volgende uitgangspunten van belang:

- *De LKF geeft de verhouding weer tussen de doorlopende kosten en de gemiddelde intrinsieke waarde. De doorlopende kosten omvatten alle kosten die gedurende de verslagperiode ten laste van het fondsvermogen zijn gebracht, met uitzondering van de op- en afslagen van toe- en uittredende participanten, eventuele prestatievergoedingen, transactiekosten van beleggingen en interestkosten op bankrekeningen. Het betreffende fonds kan beleggen in andere TKPI fondsen. In de berekening van de doorlopende kosten van het fonds zijn dan naast de kosten die rechtstreeks verantwoord worden in het fonds, tevens begrepen de doorlopende kosten van andere TKPI fondsen waarin dit fonds belegt.*
- *De gemiddelde intrinsieke waarde is gebaseerd op de intrinsieke waarden op elke dag dat de intrinsieke waarde van het fonds is bepaald gedurende de verslagperiode.*
- *Kosten van niet aan TKPI gelieerde fondsen worden meegenomen wanneer het fonds daarin gemiddeld over het boekjaar meer dan 10% van het beheerde vermogen direct of indirect belegt. Indien de externe beleggingsinstellingen weer beleggen in andere beleggingsinstellingen (zoals bij fund of funds), zijn vanwege het gebrek aan inzicht in de kosten van deze onderliggende beleggingsinstellingen, deze kosten niet meegenomen in de berekening van de LKF.*

**Lopende kosten factor***(bedragen x € 1.000)*

	<b>2017</b>	<b>2016</b>
Totale kosten binnen het fonds	721	675
Toegerekende kosten onderliggende TKPI beleggingsfondsen	98	-
<b>Totale kosten</b>	<b>819</b>	<b>675</b>
Gemiddeld intrinsieke waarde	1.077.569	897.372
<b>Lopende kosten factor (LKF)</b>	<b>0,08%</b>	<b>0,08%</b>

## 5.5 Overige toelichtingen

### Omloopfactor

	2017	2016
Omloopfactor	34	7

De omloopfactor van de activa geeft een indicatie van de omloopsnelheid van de portefeuille van het fonds. Op deze manier kan een indruk worden verkregen van de mate waarin er actief in de beleggingsportefeuille wordt gemuteerd als gevolg van beleggingsbeslissingen. Met deze indicator wordt een indruk verkregen van de relatieve transactiekosten.

De omloopfactor wordt als volgt berekend:

$$[(\text{Totaal 1} - \text{Totaal 2}) / X] * 100$$

Totaal 1 = het totaal bedrag aan effectentransacties (effectenaankopen + effectenverkoppen) van het fonds.

Totaal 2 = het totaal bedrag aan transacties (uitgifte + inname) van deelnemingsrechten van het fonds.

X = gemiddelde intrinsieke waarde van het fonds (volgens grondslag lopende kosten factor).

### Verbonden partijen

#### Beheerder

Op grond van de Terms & Conditions wordt het beheer van het fonds gevoerd door TKPI (de 'beheerder'), statutair gevestigd te Groningen. De beheerder maakt tevens gebruik van de diensten van de Stichting TKP Pensioen Treasury alwaar voor rekening van het fonds posities in rekening-courant en deposito's kunnen worden aangehouden.

#### Bewaarder

Citibank Europe Plc (Netherlands Branch)

De bewaarder is jegens het fonds en de participanten aansprakelijk voor het verlies van een in bewaarneming genomen financieel instrument door de bewaarder of door een derde aan wie de bewaarneming is overgedragen. De bewaarder is niet aansprakelijk indien hij kan aantonen dat het verlies het gevolg is van een externe gebeurtenis waarover hij redelijkerwijs geen controle heeft en waarvan de gevolgen onvermijdelijk waren, ondanks alle inspanningen om ze te verhinderen.

De bewaarder is jegens het fonds en de participanten eveneens aansprakelijk voor alle andere verliezen die zij ondervinden doordat de bewaarder zijn verplichtingen uit hoofde van deze bewaarovereenkomst met opzet of door nalatigheid niet naar behoren nakomt. Participanten kunnen de aansprakelijkheid van de bewaarder indirect inroepen door middel van de beheerder. Indien de beheerder niet aan een dergelijk verzoek wil mee werken zijn de participanten bevoegd om de schadeclaim rechtstreeks bij de bewaarder in te dienen.

#### Juridisch eigenaar

Aegon Custody B.V.

### Personeel in dienst

In de verslagperiode was er geen personeel in dienst bij het fonds.

### Fiscaal

Het fonds is fiscaal transparant.



## 5.6 Resultaatbestemming

Conform de Terms & Conditions zullen alle vruchten van de Fondsgoederen, daaronder mede begrepen de opbrengsten van verkopen gerealiseerd buiten het kader van inlossing (en het nettobedrag van ontvangen dividenden en andere uitkeringen op effecten, alsmede gerestitueerde Nederlandse en buitenlandse bronheffingen), worden herbelegd in overeenstemming met de Terms & Conditions.

## 5.7 Gebeurtenissen na balansdatum

Na balansdatum hebben zich geen belangrijke gebeurtenissen voorgedaan die van invloed zijn op het inzicht in de jaarrekening.

## 5.8 Grondslagen voor de jaarrekening

### Algemeen

De jaarrekening is opgesteld in overeenstemming met Titel 9 Boek 2 van het in Nederland geldende Burgerlijk Wetboek (BW) en met inachtneming van de Richtlijnen voor de jaarverslaggeving. De jaarrekening is opgesteld overeenkomstig de door de wetgever opgestelde modellen ten behoeve van de jaarrekening voor beleggingsinstellingen. Op onderdelen zijn in de jaarrekening bewoordingen gehanteerd die afwijken van die modellen, omdat deze beter de inhoud van de post weergeven.

Bedragen luiden in euro, tenzij anders vermeld.

Een actief wordt in de balans verwerkt als het waarschijnlijk is dat de toekomstige economische voordelen naar het fonds zullen toevloeien en het actief een waarde heeft waarvan de omvang op betrouwbare wijze kan worden vastgesteld. Een post van het vreemd vermogen wordt in de balans verwerkt, wanneer het waarschijnlijk is dat de afwikkeling van een bestaande verplichting gepaard zal gaan met een uitstroom van middelen die economisch voordeel in zich bergen en de omvang van het bedrag waartegen afwikkeling zal plaatsvinden op betrouwbare wijze kan worden vastgesteld.

Bij de waardering van activa en passiva en bij de bepaling van het resultaat over het boekjaar, zijn baten en lasten toegerekend aan de periode waarop deze betrekking hebben. Financiële instrumenten worden verwerkt op transactiedatum en niet op afwikkelingsdatum. Als gevolg hiervan kan sprake zijn van een post 'nog af te wikkelen transacties' welke als kortlopende vordering hetzij als kortlopende schuld wordt opgenomen.

Optellingen in dit jaarverslag kunnen (optische) afrondingsverschillen betreffen tot 1 positie na of voor de decimaalnotatie welke voortkomen uit het feit dat getallen veelal in duizenden worden gepresenteerd.

### Economische positie

De grondslagen zijn gericht op het weergeven van de economische positie. Het risico (positief en negatief) lopen over activa door het fonds en het ter beschikking staan van activa aan het fonds, zijn beslissend voor opname op de balans. Indien een transactie ertoe leidt dat alle of nagenoeg alle toekomstige economische voordelen en alle of nagenoeg alle risico's met betrekking tot een actief of een verplichting aan een derde zijn overgedragen, wordt het actief of de verplichting niet langer in de balans opgenomen.

### Waardering

Activa en verplichtingen worden op het moment van verkrijging gewaardeerd tegen de verkrijgingprijs inclusief kosten, zijnde de actuele waarde van het actief of de verplichting. Vervolgens worden de beleggingen en afgeleide financiële instrumenten, gewaardeerd tegen actuele waarde. De actuele waarde is gebaseerd op marktwaarde, tenzij anders is vermeld.

De overige posten worden gewaardeerd op basis van nominale waarde, tenzij anders is vermeld.

### Aan- en verkoopkosten van beleggingen

De aan- en verkoopkosten van beleggingen worden direct in het aankoopbedrag respectievelijk verkoopbedrag van de beleggingen opgenomen.

**Saldering**

Een financieel actief en een financiële verplichting worden gesaldeerd en als nettobedrag in de balans opgenomen als er sprake is van een wettelijke of contractuele bevoegdheid om het actief en de verplichting gesaldeerd en gelijktijdig af te wikkelen en bovendien de intentie bestaat om de posten op deze wijze af te wikkelen.

**Karakter beleggingen**

Alle participaties, investeringen in beleggingsfondsen, trusts en andere Fondsen voor Gemene Rekening hebben een beleggingskarakter en vormen geen groepsmaatschappij en/of deelneming in de zin van de wet.

**Vreemde valuta**

Activa en verplichtingen in vreemde valuta worden omgerekend naar euro tegen de valutakoers per balansdatum. Deze waardering is onderdeel van de waardering tegen actuele waarde. In de winst- en verliesrekening worden koersverschillen verwerkt onder Overig resultaat. Baten en lasten voortvloeiend uit transacties in vreemde valuta worden omgerekend tegen de koers per transactiedatum.

**Presentatiewijziging**

Tot en met het boekjaar eindigend op 31 december 2016 werden de schulden uit hoofde van af te wikkelen beleggingstransacties en af te wikkelen uittredingen van participanten gepresenteerd als onderdeel van de schulden uit hoofde van beleggingsactiviteiten. Met ingang van het boekjaar eindigend op 31 december 2017 worden de schulden uit hoofde van nog af te wikkelen beleggingstransacties en nog af te wikkelen uittredingen van participanten als aparte posten op de balans gepresenteerd. De overige schulden voorheen gerapporteerd onder schulden uit hoofde van beleggingsactiviteiten worden gepresenteerd als onderdeel van de balanspost overige schulden.

Met ingang van het boekjaar eindigend op 31 december 2017 worden de vorderingen uit hoofde van af te wikkelen beleggingstransacties en af te wikkelen toetredingen van participanten gepresenteerd als aparte posten op de balans, tot en met het boekjaar eindigend op 31 december 2016 werden deze gepresenteerd onder vorderingen. De andere vorderingen voorheen gerapporteerd onder vorderingen worden met ingang van het boekjaar eindigend 31 december 2017 gepresenteerd als overige vorderingen.

De vergelijkende cijfers over het boekjaar eindigend op 31 december 2016 zijn aangepast aan de gewijzigde presentatie.

**5.8.1 Grondslagen voor de balans****Beleggingen**

Beleggingen genoteerd aan een effectenbeurs worden gewaardeerd tegen de meest recente openings- of, bij gebreke daarvan, tegen de door de Beheerder bepaalde reële waarde, welke wordt benaderd met behulp van algemeen aanvaarde waarderingsmodellen en waarderingstechnieken. Bij deze waardering wordt de bid-prijs aangehouden. Indien financiële instrumenten op verschillende effectenbeurzen zijn genoteerd, bepaalt de Beheerder van welke effectenbeurs de koers in aanmerking wordt genomen. In geval van bijzondere omstandigheden (zoals bijvoorbeeld grote volatiliteit op financiële markten) waardoor naar de mening van de Beheerder de waardering op de hierboven beschreven wijze leidt tot een waardering die niet de werkelijke waarde weerspiegelt, kan de Beheerder bij de vaststelling van de waarde van beursgenoteerde financiële instrumenten rekening houden met verwachte noteringen aan de hand van relevante indices op financiële markten.

Eventuele incurante en/of niet aan een effectenbeurs genoteerde beleggingen worden gewaardeerd op basis van de voor deze beleggingen meest recente beschikbare informatie waarover de Beheerder beschikt. De Beheerder zal zich inspannen om te beschikken over de meest recente informatie. Dit impliceert dat in tegenstelling tot beursgenoteerde beleggingen voor incurante en/of niet aan een effectenbeurs genoteerde beleggingen een mate van datering kan gelden.

Alle beleggingen worden geacht deel uit te maken van de handelsportefeuille van het Fonds.

**Afgeleide financiële instrumenten**

Valutatermijncontracten worden gewaardeerd op reële waarde, te weten de relevante marktnoteringen of, als die niet beschikbaar zijn, de waarde die wordt bepaald met behulp van marktconforme en toetsbare waarderingmodellen.

De marktwaarde van futures wordt bepaald aan de hand van de notering op een beurs of een andere gereguleerde markt. Indien geen directe notering beschikbaar is, wordt een theoretische prijs berekend met behulp van data uit actieve markten.

**Liquide middelen**

Dit betreft direct opeisbare tegoeden in rekening-courant bij banken.

**Vorderingen**

De vorderingen betreffen zaken zoals te vorderen belastingen, vastgestelde dividenden, lopende rente, vorderingen uit nog niet afgewikkelde transacties en overige vorderingen alsmede uitgezette deposito's en vorderingen in rekening-courant bij de Stichting TKP Pensioen Treasury. Deposito's worden gewaardeerd tegen nominale waarde inclusief de lopende interest per balansdatum. Vorderingen worden bij eerste verwerking gewaardeerd tegen reële waarde. Na eerste verwerking worden vorderingen gewaardeerd tegen geamortiseerde kostprijs, verminderd met, indien van toepassing, de noodzakelijk geachte voorzieningen voor oninbaarheid. Indien er geen sprake is van agio of disagio of transactiekosten is de geamortiseerde kostprijs gelijk aan de nominale waarde van de vordering.

**Fondsvermogen participanten**

Het fondsvermogen participanten geeft de netto fondsvermogenswaarde weer van units die door de participanten in het fonds worden gehouden. De mutatie in het fondsvermogen wordt bepaald door het resultaat en toe- en uittredingen.

**Kortlopende schulden**

De kortlopende schulden betreffen zaken zoals nog te betalen beheervergoedingen aan externe managers inzake base- en performance fees, schulden in rekening-courant aan banken, schulden uit hoofde van nog niet afgewikkelde transacties alsmede opgenomen deposito's en schulden in rekening-courant aan de Stichting TKP Pensioen Treasury. Deposito's worden gewaardeerd tegen nominale waarde inclusief de lopende interest per balansdatum. De kortlopende schulden worden bij eerste verwerking gewaardeerd tegen reële waarde. Na eerste verwerking worden kortlopende schulden gewaardeerd tegen geamortiseerde kostprijs. Indien er geen sprake is van agio of disagio of transactiekosten is de geamortiseerde kostprijs gelijk aan de nominale waarde van de kortlopende schulden.

## 5.8.2 Grondslagen voor de winst- en verliesrekening

**Directe beleggingsopbrengsten**

Dit betreft directe beleggingsopbrengsten uit hoofde van inkomsten uit rente..

**Indirecte beleggingsopbrengsten**

Dit betreft de indirecte beleggingsopbrengsten uit hoofde van gerealiseerde en ongerealiseerde waardeveranderingen en valutakoersverschillen.

De gerealiseerde waardeveranderingen en valutakoersverschillen worden bepaald als het verschil tussen de verkoopwaarde en de gemiddelde historische aankoopwaarde. De ongerealiseerde waardeveranderingen en valutakoersverschillen worden bepaald als de mutatie in de ongerealiseerde waardeveranderingen en valutakoersverschillen gedurende het boekjaar. De terugboeking van in voorgaande jaren verwerkte ongerealiseerde waardeveranderingen en valutakoersverschillen is opgenomen in de ongerealiseerde waardeveranderingen en valutakoersverschillen bij realisatie van deze resultaten.

**Toe- en uittredingsvergoedingen**

De participanten betalen bij toe- en uittreding een vergoeding aan het fonds. Deze vergoeding wordt verwerkt in de periode waarop zij betrekking heeft. De door het fonds ontvangen vergoedingen voor toe- en uittredingen zijn als onderdeel van het Overig resultaat opgenomen in de winst-en verliesrekening.

**Kosten**

Kosten worden verwerkt in de periode waarop zij betrekking hebben. Aankoopkosten worden verwerkt in de verkrijgingprijs. Kosten die worden gemaakt bij de verkoop van beleggingen worden in mindering gebracht op de verkoopopbrengsten van deze beleggingen.

**Kosten inzake fondsen waarin direct of indirect wordt deelgenomen**

Kosten inzake fondsen waarin direct of indirect wordt deelgenomen worden, ongeacht de wijze waarop deze kosten uiteindelijk voor rekening van het fonds komen, niet opgenomen als kosten in de winst- en verliesrekening van het fonds maar verantwoord door opname van deze kosten in een synthetische kostenratio in de toelichting.

### 5.8.3 Grondslagen voor het kasstroomoverzicht

**Kasstroomoverzicht**

Het kasstroomoverzicht wordt opgesteld volgens de directe methode waarbij de operationele ontvangsten en uitgaven als zodanig worden gepresenteerd. Ontvangsten en uitgaven uit hoofde van beleggingen zijn verantwoord onder de kasstroom uit beleggingsactiviteiten. Ontvangsten en uitgaven inzake toe- en uittredingen door participanten zijn als kasstroom uit financieringsactiviteiten opgenomen. De liquide middelen in het kasstroomoverzicht omvatten de direct opeisbare tegoeden en schulden bij banken en de rekening-courant verhouding met Stichting TKP Pensioen Treasury. Deze definitie wijkt af van de definitie van de balans, waar de vorderingen in rekening-courant aan de actief zijde gepresenteerd worden en de schulden in rekening-courant aan de passief zijde. Aankopen en verkopen van obligaties zijn inclusief lopende rente en transactiekosten. De verkopen worden getoond op basis van marktwaarde. Het kasstroomoverzicht is op basis van afgewikkelde transacties opgesteld. Voor beleggingen wordt op de balans de economische positie gehanteerd. De mutaties in de verloopoverzichten kunnen hierdoor afwijken van de stromen in het kasstroomoverzicht. De in- en uitgaande geldstromen van futurecontracten inzake te ontvangen en te stellen zekerheden op marginrekeningen en het afwikkelen en/of sluiten van futurecontracten worden gesaldeerd opgenomen. Kasstromen in vreemde valuta worden omgerekend tegen de koers van de transactie. Koersverschillen worden afzonderlijk getoond.

Groningen, 30 maart 2018

TKP Investments B.V.

Coos Luning

Robert Leenes

## 6 Overige gegevens

### 6.1 Belangen van de beheerder

De directieleden van de beheerder hebben gedurende 2017 geen direct of indirect belang in het fonds dan wel in een door het fonds aangestelde externe manager gehad.

## 6.2 Controleverklaring van de onafhankelijke accountant

Aan: de beheerder van MM Global Credit Ex Financials Fund

### **Verklaring over de jaarrekening 2017**

#### *Ons oordeel*

Naar ons oordeel geeft de jaarrekening van MM Global Credit Ex Financials Fund een getrouw beeld van de grootte en de samenstelling van het vermogen van het fonds op 31 december 2017 en van het resultaat over 2017 in overeenstemming met Titel 9 Boek 2 van het in Nederland geldende Burgerlijk Wetboek (BW).

#### *Wat we hebben gecontroleerd*

Wij hebben de in dit jaarverslag opgenomen jaarrekening 2017 MM Global Credit Ex Financials Fund te Groningen ('het fonds') gecontroleerd. De jaarrekening bestaat uit:

- de balans per 31 december 2017;
- de winst-en-verliesrekening over 2017; en
- de toelichting met een overzicht van de gehanteerde grondslagen voor financiële verslaggeving en overige toelichtingen.

Het stelsel voor financiële verslaggeving dat is gebruikt voor het opmaken van de jaarrekening is Titel 9 Boek 2 van het in Nederland geldende Burgerlijk Wetboek (BW).

#### *De basis voor ons oordeel*

Wij hebben onze controle uitgevoerd volgens Nederlands recht, waaronder ook de Nederlandse controlestandaarden vallen. Onze verantwoordelijkheden op grond hiervan zijn beschreven in de paragraaf 'Onze verantwoordelijkheden voor de controle van de jaarrekening'.

Wij vinden dat de door ons verkregen controle-informatie voldoende en geschikt is als basis voor ons oordeel.

#### *Onafhankelijkheid*

Wij zijn onafhankelijk van MM Global Credit Ex Financials Fund zoals vereist in de Verordening inzake de onafhankelijkheid van accountants bij assuranceopdrachten (ViO) en andere voor de opdracht relevante onafhankelijkheidsregels in Nederland. Verder hebben wij voldaan aan de Verordening gedrags- en beroepsregels accountants (VGBA).

### **Verklaring over de in het jaarverslag opgenomen andere informatie**

Naast de jaarrekening en onze controleverklaring daarbij, omvat het jaarverslag andere informatie, die bestaat uit:

- algemene informatie;
- profiel;
- kerncijfers;
- verslag van de beheerder;
- overige gegevens.

Op grond van onderstaande werkzaamheden zijn wij van mening dat de andere informatie:

- met de jaarrekening verenigbaar is en geen materiële afwijkingen bevat;
- alle informatie bevat die op grond van Titel 9 Boek 2 BW is vereist.

Wij hebben de andere informatie gelezen en hebben op basis van onze kennis en ons begrip, verkregen vanuit de jaarrekeningcontrole of anderszins, overwogen of de andere informatie materiële afwijkingen bevat.

Met onze werkzaamheden hebben wij voldaan aan de vereisten in Titel 9 Boek 2 BW en de Nederlandse Standaard 720. Deze werkzaamheden hebben niet dezelfde diepgang als onze controlewerkzaamheden bij de jaarrekening.

De beheerder is verantwoordelijk voor het opstellen van de andere informatie, waaronder het verslag van de beheerder en de overige gegevens in overeenstemming met Titel 9 Boek 2 BW.

### **Verantwoordelijkheden met betrekking tot de jaarrekening en de accountantscontrole**

#### *Verantwoordelijkheden van de beheerder*

De beheerder van het fonds is verantwoordelijk voor:

- het opmaken en het getrouw weergeven van de jaarrekening in overeenstemming met Titel 9 Boek 2 BW; en voor
- een zodanige interne beheersing die de beheerder noodzakelijk acht om het opmaken van de jaarrekening mogelijk te maken zonder afwijkingen van materieel belang als gevolg van fouten of fraude.

Bij het opmaken van de jaarrekening moet de beheerder afwegen of het fonds in staat is om haar werkzaamheden in continuïteit voort te zetten. Op grond van het genoemde verslaggevingsstelsel moet de beheerder de jaarrekening opmaken op basis van de continuïteitsveronderstelling, tenzij de beheerder het voornemen heeft om het fonds te liquideren of de activiteiten te beëindigen of als beëindiging het enige realistische alternatief is. De beheerder moet gebeurtenissen en omstandigheden waardoor gerede twijfel zou kunnen bestaan of het fonds haar activiteiten kan voortzetten, toelichten in de jaarrekening.

#### *Onze verantwoordelijkheden voor de controle van de jaarrekening*

Onze verantwoordelijkheid is het zodanig plannen en uitvoeren van een controleopdracht dat wij daarmee voldoende en geschikte controle-informatie verkrijgen voor het door ons af te geven oordeel.

Ons controleoordeel beoogt een redelijke mate van zekerheid te geven dat de jaarrekening geen afwijkingen van materieel belang bevat. Een redelijke mate van zekerheid is een hoge mate maar geen absolute mate van zekerheid waardoor het mogelijk is dat wij tijdens onze controle niet alle afwijkingen ontdekken.

Afwijkingen kunnen ontstaan als gevolg van fraude of fouten en zijn materieel indien redelijkerwijs kan worden verwacht dat deze, afzonderlijk of gezamenlijk, van invloed kunnen zijn op de economische beslissingen die gebruikers op basis van deze jaarrekening nemen. De materialiteit beïnvloedt de aard, timing en omvang van onze controlewerkzaamheden en de evaluatie van het effect van onderkende afwijkingen op ons oordeel.

Een meer gedetailleerde beschrijving van onze verantwoordelijkheden is opgenomen in de bijlage bij onze controleverklaring.

Groningen, 30 maart 2018  
PricewaterhouseCoopers Accountants N.V.

drs. H.D.M. Plomp RA

***Bijlage bij onze controleverklaring over de jaarrekening 2017 van MM Global Credit Ex Financials Fund***

In aanvulling op wat is vermeld in onze controleverklaring hebben wij in deze bijlage onze verantwoordelijkheden voor de controle van de jaarrekening nader uiteengezet en toegelicht wat een controle inhoudt.

*De verantwoordelijkheden van de accountant voor de controle van de jaarrekening*

Wij hebben deze accountantscontrole professioneel-kritisch uitgevoerd en hebben waar relevant professionele oordeelsvorming toegepast in overeenstemming met de Nederlandse controlestandaarden, ethische voorschriften en de onafhankelijkheidseisen. Onze doelstelling is om een redelijke mate van zekerheid te verkrijgen dat de jaarrekening vrij van materiële afwijkingen als gevolg van fouten of fraude is. Onze controle bestond onder andere uit:

- Het identificeren en inschatten van de risico's dat de jaarrekening afwijkingen van materieel belang bevat als gevolg van fouten of fraude, het in reactie op deze risico's bepalen en uitvoeren van controlewerkzaamheden en het verkrijgen van controle-informatie die voldoende en geschikt is als basis voor ons oordeel. Bij fraude is het risico dat een afwijking van materieel belang niet ontdekt wordt groter dan bij fouten. Bij fraude kan sprake zijn van samenspanning, valsheid in geschrifte, het opzettelijk nalaten transacties vast te leggen, het opzettelijk verkeerd voorstellen van zaken of het doorbreken van de interne beheersing.
- Het verkrijgen van inzicht in de interne beheersing die relevant is voor de controle met als doel controlewerkzaamheden te selecteren die passend zijn in de omstandigheden. Deze werkzaamheden hebben niet als doel om een oordeel uit te spreken over de effectiviteit van de interne beheersing van het fonds.
- Het evalueren van de geschiktheid van de gebruikte grondslagen voor financiële verslaggeving en het evalueren van de redelijkheid van schattingen door de beheerder en de toelichtingen die daarover in de jaarrekening staan.
- Het vaststellen dat de door de beheerder gehanteerde continuïteitsveronderstelling aanvaardbaar is. Tevens op basis van de verkregen controle-informatie vaststellen of er gebeurtenissen en omstandigheden zijn waardoor gerede twijfel zou kunnen bestaan of het fonds haar activiteiten in continuïteit kan voortzetten. Als wij concluderen dat er een onzekerheid van materieel belang bestaat, zijn wij verplicht om aandacht in onze controleverklaring te vestigen op de relevante gerelateerde toelichtingen in de jaarrekening. Als de toelichtingen inadequaat zijn, moeten wij onze verklaring aanpassen. Onze conclusies zijn gebaseerd op de controle-informatie die verkregen is tot de datum van onze controleverklaring. Toekomstige gebeurtenissen of omstandigheden kunnen er echter toe leiden dat een organisatie haar continuïteit niet langer kan handhaven.
- Het evalueren van de presentatie, structuur en inhoud van de jaarrekening en de daarin opgenomen toelichtingen en het evalueren of de jaarrekening een getrouw beeld geeft van de onderliggende transacties en gebeurtenissen.

Wij communiceren met de beheerder onder andere over de geplande reikwijdte en timing van de controle en over de significante bevindingen die uit onze controle naar voren zijn gekomen, waaronder eventuele significante tekortkomingen in de interne beheersing.





Europaweg 31  
9723 AS Groningen

Postbus 5142  
9700 GC Groningen

[www.tkpinvestments.com](http://www.tkpinvestments.com)

TKP Investments is onderdeel van Aegon Asset Management