

Jaarverslag  
2016

MM Equity Small Cap Fund

# Inhoudsopgave

|     |   |    |
|-----|---|----|
| 1   | Algemene informatie.....                                    | 3  |
| 2   | Profiel .....   | 4  |
| 3   | Kerncijfers .....   | 6  |
| 4   | Verslag van de beheerder.....                               | 8  |
| 4.1 | Marktonwikkelingen.....                                     | 8  |
| 4.2 | Gevoerd beleid.....   | 9  |
| 4.3 | Rendement.....  | 9  |
| 4.4 | Vooruitzichten.....   | 10 |
| 4.5 | Risicomanagement .....                                      | 11 |
| 4.6 | Maatschappelijk verantwoord beleggen .....                  | 18 |
| 5   | Jaarrekening.....   | 21 |
| 5.1 | Balans .....  | 21 |
| 5.2 | Winst- en verliesrekening .....                             | 22 |
| 5.3 | Kasstroomoverzicht .....                                    | 23 |
| 5.4 | Toelichting op de balans en winst- en verliesrekening ..... | 24 |
| 5.5 | Overige toelichtingen .....                                 | 31 |
| 5.6 | Resultaatbestemming .....                                   | 32 |
| 5.7 | Gebeurtenissen na balansdatum.....                          | 32 |
| 5.8 | Grondslagen voor de jaarrekening .....                      | 32 |
| 6   | Overige gegevens.....                                       | 36 |
| 6.1 | Belangen van de beheerder .....                             | 36 |
| 6.2 | Controleverklaring van de onafhankelijke accountant.....    | 37 |

# 1 Algemene informatie

## **Beheerder**

TKP Investments B.V. (hierna ook genoemd 'TKPI'), gevestigd te Groningen, is de beheerder. TKPI beheert alle fondsgoederen (art. 4 Terms & Conditions TKPI MM Fund Series). De directie van TKPI wordt gevoerd door R. van Wijk-Russchen RBA, drs. C. Luning RBA, drs. A. Laning RA RC en drs. R.E. Leenes RBA.

## **Bewaarder**

Citibank Europe Plc (Netherlands Branch), gevestigd te Schiphol, vervult de taak van bewaarder.

Aegon Custody B.V. vervult de taak van juridisch eigenaar.

## **Adres en vestigingsplaats**

Europaweg 31  
9723 AS Groningen

## **Correspondentieadres**

Postbus 5142  
9700 GC Groningen

Telefoon: +31 50 317 53 17  
[www.tkpinvestments.com](http://www.tkpinvestments.com)

## **Onafhankelijke accountant**

PricewaterhouseCoopers Accountants N.V.

## **Beheer en administratie**

TKPI voert het beheer en de administratie van het MM Equity Small Cap Fund (hierna genoemd Equity Small Cap Fund of het fonds). TKPI maakt gebruik van de diensten van de Stichting TKP Pensioen Treasury alwaar voor rekening van het fonds posities in rekening-courant en deposito's kunnen worden aangehouden.

## 2 Profiel

### Beleggingsbeleid

Het fonds heeft als doelstelling wereldwijd in aandelen van small-cap bedrijven uit ontwikkelende en opkomende landen te beleggen, waarbij de uiteindelijke beleggingen gedaan worden door de aangestelde externe managers.

### Doelstelling rendement

Het behalen van een drie-jaars geannualiseerde outperformance van 200 basispunten boven de gekozen benchmark en een beoogde tracking error in de range van 200 tot 400 basispunten.

### Benchmark

Customized MSCI World Small Cap Index Total Net Return (in euro). De index bestaat uit vier sub-indices: MSCI Japan, MSCI VS, MSCI Europa en MSCI AC Azië exclusief Japan. Het gewicht van deze vier sub-indices wijkt af van het gewicht van de totale beurswaarde. Bij de start van het fonds zijn de volgende floating start gewichten gebruikt VS: 35%, Europa: 30%, Asia Ex Japan: 20%, Japan: 15%.

### Fonds management

Het vermogensbeheer vindt bij TKPI plaats via een multi-manager strategie. Hierbij kan het TKPI beleggingsteam één of meerdere externe best-in-class vermogensbeheerders aanstellen op basis van beleggingsstijl, deskundigheid en capaciteiten. Deze aanpak zorgt voor een spreiding van beleggingsstijlen van meerdere vermogensbeheerders wereldwijd. De kans op stabiele bovengemiddelde rendementen is hierdoor groter.

Aan externe managers worden nauw omschreven mandaten verleend. Per mandaat zijn met de externe managers een maximale tracking error en/of lineaire restricties overeengekomen. De omvang van een mandaat ten opzichte van de omvang van de totale portefeuille is afhankelijk van het risicoprofiel van het desbetreffende mandaat.

In het geval van dit fonds gaat het om een actief mandaat dat verstrekt is aan 4 managers.

### Beleggingen in met de beheerder gelieerde beleggingsfondsen

Het fonds heeft geen beleggingen in gelieerde beleggingsfondsen.

### Structuur

Het fonds is een Fonds voor Gemene Rekening van het open-end type en is een beleggingsinstelling in de zin van artikel 1:1 van de Wet op het financieel toezicht.

### Rechtspersoon en voorwaarden

Het fonds heeft geen rechtspersoonlijkheid. De Terms & Conditions en hetgeen ter uitvoering daarvan geschiedt, vormen geen maatschap, vennootschap onder firma of commanditaire vennootschap. Het fonds heeft als doelstelling het collectief en voor rekening en risico van de participanten beleggen in effecten. De werking van het fonds is neergelegd in de Terms & Conditions. In het 'Fund Fact Sheet' is het beleggingsbeleid van het fonds omschreven.

### Participanten

In het fonds kunnen uitsluitend entiteiten participeren die aangemerkt worden als professionele belegger volgens de Wet op het financieel toezicht.

### Units

De door de participanten te verwerven units luiden op naam en zijn, behoudens inlossing door de beheerder, niet overdraagbaar en mogen niet worden verpand of bezwaard met enig ander beperkt recht van welke aard dan ook. De beheerder geeft geen participatiebewijzen uit. De beheerder zal krachtens en in overeenstemming met het bepaalde in de Toetredingsovereenkomst, respectievelijk het Bericht van Uittreding, op elke Waardebepalingsdatum units uitgeven respectievelijk inlossen. Elke laatste werkdag van de maand geldt als Waardebepalingsdatum alsmede door de beheerder op verzoek van de participant vastgestelde werkdagen. De vergoeding bij toetreding is forfaitair vastgesteld op 0,40% van de ingelegde gelden respectievelijk 0,40% van het bedrag van de inlossing bij uittreding. De beheerder is te allen tijde

bevoegd om, in afwijking van het voorgaande, de werkelijke transactiekosten in rekening te brengen. De beheerder is bevoegd om de transactiekosten te laten vervallen indien en voor zover toe- en uittredingen gesaldeerd kunnen worden. De vergoeding bij toe- en uittreding komt volledig ten gunste van het fonds en dient ter dekking van de transactiekosten die door toe- en uittreding veroorzaakt worden. De door het fonds ontvangen vergoedingen voor toe- en uittredingen zijn als separate inkomstencategorie opgenomen in de winst- en verliesrekening.

De grondslag voor toe- en uittreding en de berekening van de marktwaarde per unit is de netto fondsvermogenswaarde, zoals bepaald in de Terms & Conditions.

#### **Directed brokerage**

Het fonds neemt deel aan een directed brokerage programma. Hierbij wordt aan externe managers opdracht gegeven een bepaald deel van hun aan- en verkopen te laten verrichten door een aantal goedgekeurde brokers die aan dit programma meewerken. Een deel van de aan deze brokers betaalde commissie wordt terugbetaald aan het fonds. Belangrijke uitgangspunten bij het directed brokerage programma zijn dat de terugontvangen commissie, na kosten van de externe programmabeheerder, volledig ten goede komt aan het fonds en dat dit programma geen negatieve invloed heeft op het streven naar 'best execution' van de transacties.

#### **Dividendbeleid**

Het fonds keert geen dividend uit.

#### **Securities lending**

Het fonds neemt, overeenkomstig de voorwaarden van het fonds, niet deel aan een securities lending programma.

#### **Fiscaal**

Er is sprake van fiscale transparantie, dat wil zeggen dat het fonds niet is onderworpen aan vennootschapsbelasting en dat de resultaten op beleggingen rechtstreeks worden toegerekend aan de participanten zelf.

#### **Oprichting**

16 november 2016

#### **Inceptie**

Vanaf 16 november 2016 heeft het fonds beleggingen onder beheer.

### 3 Kerncijfers

2016<sup>1</sup>

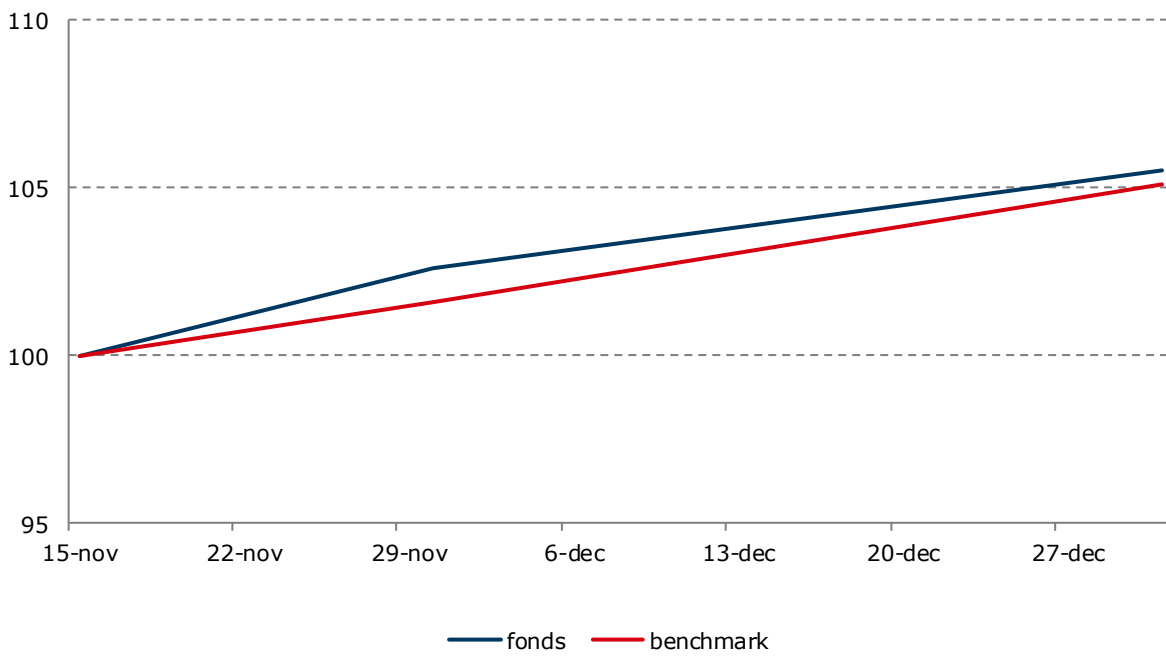
|  |              |
|--|--------------|
| Fondsvermogen (x € 1.000)                      | 105.579      |
| Aantal units                                   | 1.000.478    |
| Unitwaarde (in €)                              | 105,52770    |
| <b>Rendement<sup>2</sup></b>                   |              |
| Nettorendement                                 | 5,5%         |
| Rendement benchmark                            | 5,1%         |
| Outperformance                                 | 0,4%         |
| Outperformance sinds inceptie                  | 0,4%         |
| Annualized outperformance sinds inceptie       | 2,5%         |
| <b>Waardeontwikkeling per unit<sup>3</sup></b> |              |
| <i>(bedragen x € 1)</i>                        |              |
| Inkomsten                                      | 0,12         |
| Waardeveranderingen                            | 5,19         |
| Overig resultaat                               | 0,47         |
| Kosten   | -0,26        |
| <b>Totaal resultaat</b>                        | <b>5,52</b>  |
| <b>Waardeontwikkeling</b>                      |              |
| <i>(bedragen x € 1.000)</i>                    |              |
| Inkomsten                                      | 123          |
| Waardeveranderingen                            | 5.195        |
| Overig resultaat                               | 468          |
| Kosten   | -257         |
| <b>Totaal resultaat</b>                        | <b>5.529</b> |
| <b>Ratio's</b>                                 |              |
| Lopende Kosten Factor (LKF)                    | 0,05%        |
| Omloopfactor                                   | 6            |

<sup>1</sup> De cijfers over 2016 hebben betrekking op de periode van 16 november 2016 tot en met 31 december 2016

<sup>2</sup> Het beleggingsrendement is de time weighted return berekend op dagbasis na kosten.

<sup>3</sup> Waardeontwikkeling is op basis van gemiddeld aantal uitstaande units.

**Ontwikkeling van de unitwaarde vanaf inceptiedatum (inceptie = 100)**



## 4 Verslag van de beheerder

### 4.1 Marktontwikkelingen

Het jaar 2016 werd gekarakteriseerd door duidelijke koersstijgingen op de meeste markten. Deze koersstijgingen werden voor de eurobelegger versterkt doordat de meeste buitenlandse valuta, zoals de Amerikaanse dollar en de Japanse yen, ten opzichte van de euro zijn gestegen. Het Britse pond vormt hierop een uitzondering en ook de Chinese yuan verzwakte met 3% ten opzichte van de euro. Met inbegrip van valutawinst werd het hoogste rendement behaald in de Verenigde Staten (VS), Australië en opkomende landen met rendementen van 15%. De aandelenkoersen in de eurozone stegen gemiddeld met 5%, terwijl in het Verenigd Koninkrijk (VK) ondanks het zwakke pond een gemiddeld rendement van 3% resteerde. In Japan eindigden de aandelenkoersen gemiddeld vrijwel onveranderd ten opzichte van eind 2015, maar de Japanse yen steeg met 6%. De diverse aandelen- en valutarendementen zijn hierboven grafisch weergegeven.

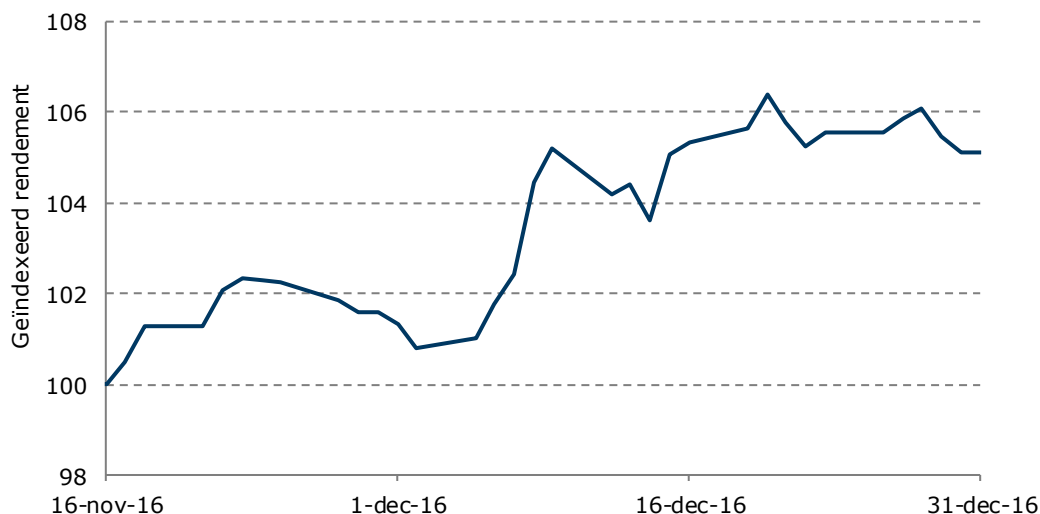
De uitslag van het Brexit-referendum in het VK leidde slechts tot een kortstondige koersdaling op Europese aandelenmarkten, die weer snel werd tenietgedaan. Wel leidde het vooruitzicht van een Brexit tot een extra daling van de koers van het Britse pond van 10%. Over geheel 2016 moest het Britse pond bijna 14% prijsgeven ten opzichte van de euro. Op de Londense beurs stegen de koersen hierdoor echter: een lager Britse pond leidt tot hogere buitenlandse winsten (in ponden gerekend). De daling van het Britse pond woog namelijk sterker dan het negatieve effect van de toegenomen onzekerheid die de Brexit voor het bedrijfsleven met zich meebrengt. In euro's gemeten resteerde een rendement voor de Londense beurs van 3% over het gehele jaar, twee procentpunten minder dan het rendement op aandelen in de eurozone.

Terwijl de aandelenmarkten in de loop van het jaar gesteund bleven door gunstige economische groeicijfers in vrijwel alle regio's van de wereld, was de verkiezing van Donald Trump tot president van de VS het dominante thema in de laatste twee maanden van het jaar. Vooraf werd gevreesd voor de toenemende onzekerheid rondom de geopolitiek van de VS en een hiermee samenhangend negatief effect op de wereldhandel als Trump zou worden verkozen. Zijn uitgesproken intentie tot een forse verhoging van overheidsinvesteringen in de infrastructuur kan echter leiden tot een stimulans voor de Amerikaanse economie in de komende jaren. Dit komt als geroepen, omdat de Federal Reserve, de centrale bank van de VS, naar verwachting juist geleidelijk een meer restrictief monetair beleid zal voeren. De verkiezing van Trump leidde echter ook tot hogere inflatieverwachtingen waardoor de obligatierente wereldwijd significant steeg. Uiteindelijk ontstond snel na zijn verkiezing wereldwijd een positief sentiment op de aandelenmarkten, met uitzondering van die in enkele opkomende landen, zoals Mexico. Vooral de sectoren energie, basismaterialen en industrie konden profiteren, gevolgd door de sectoren financiële waarden, industrie en informatietechnologie. Alleen in de sector gezondheidszorg werd een licht negatief rendement geboekt, met name omdat de hoge prijzen van veel geneesmiddelen in toenemende mate onder druk kwamen te staan. De Amerikaanse dollarkoers is sinds de verkiezing van Trump ten opzichte van de euro met 6% gestegen, en met 3% over het gehele jaar.

Tegen het einde van het jaar maakte de ECB bekend het opkoopprogramma van obligaties te verlengen tot minimaal eind 2017. Tegelijk werd bekendgemaakt dat het maandelijks bedrag waarvoor de ECB obligaties opkoopt wordt verlaagd van EUR 80 miljard naar EUR 60 miljard.



Door TKPI berekende MSCI World Small Cap Index Total Net Return (in Euros), beginwaarde = 100



Bron: Datastream

## 4.2 Gevoerd beleid

Het fonds is op 16 november 2016 gestart. Het fonds maakt gebruik van externe managers die ieder beleggen in een bepaalde regio. De volgende regioverdeling wordt hierbij toegepast: Europa, VS, Japan en Azië exclusief Japan. Omdat de beleggingslicentie in India nog niet rond is wordt op dit moment echter nog niet belegd in Azië exclusief Japan. Hierdoor wijkt het fonds af van de benchmark. De verwachting is dat begin 2017 ook gestart kan worden in Azië exclusief Japan. Tot dat moment zal het fonds worden afgezet tegen dezelfde benchmark maar dan exclusief Azië zonder Japan.

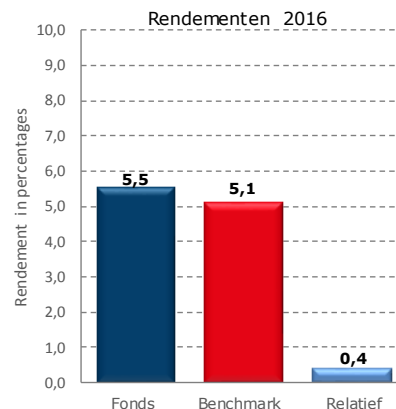
Alle managers in het fonds selecteren aandelen op basis van fundamentele factoren. De externe managers binnen het fonds voeren een actief beleid waarbij ze door aandelenselectie een beter rendement proberen te halen dan de gestelde benchmark. De landen- en sectorsamenstelling is vooral een gevolg van de aandelenselectie.

## 4.3 Rendement

In de relatief korte periode na aanvang van het MM Equity Small Cap Fund op 16 november 2016 behaalde het fonds een rendement van 5,5% en dit was 0,4% hoger dan het rendement van de benchmark.

De manager in de VS wist sterk te profiteren van de periode na verkiezingen van Donald Trump als president van de VS; value en cyclische aandelen deden het relatief goed. Zo was de manager overwogen in de banksector, hetgeen positief bijdroeg. De twee overige managers in Japan en Europa bleven achter bij de benchmark. In Europa was de negatieve bijdrage voornamelijk het gevolg van aandelenselectie in de financiële sector. Het achterblijven van de Japan manager was het gevolg van aandelenselectie in de industriële en financiële sector. Daarnaast droeg ook sector allocatie licht negatief bij.

Het rendement is behaald met een tracking error dat aan de onderkant van de tracking error target range van het fonds ligt. De ex-ante tracking error geeft het risicoprofiel van het fonds weer. Deze was per 31 december 2016 2,3%.



## 4.4 Vooruitzichten

### *Markt*

De wereldwijde economische groei zal in 2017 naar verwachting het patroon en het groeitempo van 2016 evenaren. Hieronder gaan belangrijke tegenstellingen schuil. In de VS lijkt de conjunctuur zich vrij dicht bij de top van de economische cyclus te bevinden: met name de arbeidsmarkt begint in toenemende mate tekenen van krapte te vertonen. De werkloosheid is gedaald naar een punt dat overeenkomt met het laagste niveau dat in vorige cycli in de afgelopen 50 jaar werd gehaald. De factor arbeid begint nu schaars te worden en dat uit zich in toenemende loonstijgingen. Naar verwachting zullen bedrijven deze doorberekenen in de prijzen, waardoor wij verwachten dat de inflatie in 2017 zal stijgen. Dit wordt nog eens versterkt door de stijging van de olieprijs in de loop van het afgelopen jaar. De Federal Reserve Bank zal daarom naar verwachting ook de korte rente verder verhogen en het monetaire beleid aanpassen teneinde een oververhitting van de economie te voorkomen. De nieuwe president Trump heeft echter aangekondigd om substantiële bedragen te investeren in de binnenlandse infrastructuur en diverse belastingen te verlagen. Deze overheidsbestedingen kunnen de economische groei juist stimuleren. De combinatie van een verkrappend monetair beleid en een verruimend overheidsbeleid is precies omgekeerd aan de situatie van de afgelopen jaren en kan voor onzekerheid zorgen.

De ECB voert begin 2017 en naar verwachting in geheel 2017 nog steeds een zeer ruim monetair beleid waardoor de kortetermijnrente negatief is en de langetermijnrente naar verwachting historisch gezien zeer laag zal blijven. Dit laatste wordt bereikt door obligaties op te kopen in de markt, hetgeen ook in 2017 zal gebeuren, zij het in iets mindere mate dan in 2016. Onzekerheid over het ECB obligatie-opkoopprogramma na 2017 en mogelijk inzet van andere maatregelen van de ECB kunnen mogelijk al markteffecten hebben in 2017. Overheden zijn vooralsnog zeer restrictief in hun begrotingsbeleid. In de meeste landen worden overheidstekorten nog steeds teruggebracht; in sommige landen, waaronder Nederland, zal mogelijk een buffer worden opgebouwd voor toekomstige economische tegenvallers. In het VK wordt wel een belangrijke groeivertraging verwacht die wordt veroorzaakt door de onzekerheid rondom het uittreden van het VK uit de Europese Unie. Britse bedrijven stellen investeringen uit of af, hetgeen de economische activiteit en de werkgelegenheid zal remmen.

In Azië verwachten wij een voortgaande lichte vertraging in de groei van China en India. Toch blijven deze twee grote landen belangrijke aanjagers van de wereldeconomie. China is bezig een service-economie te worden terwijl het aandeel van industrie, bouw en landbouw in de totale productie geleidelijk afneemt. Zorgen zijn er over de hoge schulden van het bedrijfsleven en over de hoog opgelopen prijzen van onroerend goed in veel steden.

Om de economische groei op het gewenste peil te houden zal China naar verwachting doorgaan met haar beleid van een geleidelijke devaluatie van de Chinese yuan, met als doel dat de exportindustrie kan blijven concurreren op de wereldmarkt en verlies aan werkgelegenheid wordt voorkomen. Hierdoor kan de exportindustrie blijven concurreren op de wereldmarkt en wordt verlies aan werkgelegenheid zoveel mogelijk voorkomen. De Westerse landen zien dit met lede ogen aan. De VS onder leiding van Trump tonen zich inmiddels gevoelig voor het binnenlandse banenverlies mede als gevolg van de import van goedkope producten uit China.

In Japan zal naar verwachting sprake zijn van een lage economische groei, ondanks een stimulerend overheidsbeleid en een monetair beleid dat erop is gericht om de langetermijnrente op een niveau van 0% te houden. De groei wordt echter al jaren geremd door voortgaande vergrijzing en krimp van de bevolking en ook door de hoge koers van de Japanse yen die de concurrentiepositie van het bedrijfsleven ondermijnt.

Op de aandelenmarkten staan de koersen op een relatief hoog peil in verhouding tot de onderliggende bedrijfswinsten en kasstromen. Dit is mede het gevolg van de lage rentestanden in grote delen van de wereld, waarbij het dividendrendement van vele aandelen nog gunstig afsteekt. Voor de bedrijfswinsten zijn de vooruitzichten tamelijk gunstig. Er is ruimte voor een voortgaande groei van de afzet, terwijl de verwachting is dat loonstijgingen als kostenpost vooralsnog beperkt zullen blijven. Of deze winststijgingen zich ook zullen vertalen in hogere koersen laat zich moeilijk voorspellen. Aan de andere kant zou de tendens tot stijgende inflatie kunnen leiden tot hogere rentevoeten. En dit zou op haar beurt een rem kunnen vormen op de koersontwikkeling van aandelen.

*Fonds*

Omdat de beleggingslicentie in India nog niet rond is wordt op dit moment nog niet belegd in Azië exclusief Japan. Hierdoor wijkt het fonds af van de benchmark. De verwachting is dat begin 2017 ook gestart kan worden in Azië exclusief Japan. Tot dat moment zal het fonds worden afgezet tegen dezelfde benchmark maar dan exclusief Azië zonder Japan. Het beleid van het fonds worden in 2017 voortgezet.

## 4.5 Risicomanagement

### Financieel risicomanagement

De beheerder is verantwoordelijk voor het monitoren van de financiële, strategische en waarderingsrisico's van het fonds. De beheerder heeft daartoe verschillende risico's geïdentificeerd, waarvan voor dit fonds de belangrijkste zijn:

1. Actief risico
2. Marktrisico
3. Valutarisico
4. Concentratierisico
5. Tegenpartijrisico
6. Liquiditeitsrisico

Per type financieel risico zijn risicomatstaven in de vorm van restricties opgesteld om de risico's te kunnen beheersen. Deze restricties zijn opgenomen in de fondsmandaten waarbij de aard van de restricties afhankelijk is van de strategie van het fonds. Alle restricties worden waar mogelijk dagelijks gemonitord door de beheerder en door Citibank die onafhankelijk opereert als bewaarder. Citibank is als bewaarder aangesteld naar aanleiding van de AIFM richtlijn die beheerders verplicht een onafhankelijk orgaan de monitoring uit te laten voeren, in casu om een bewaarder aan te stellen. Indien overschrijdingen van de restricties zich voordoen wordt dit direct met de relevante stakeholders opgenomen waarbij acties worden bepaald om de overschrijdingen zo snel mogelijk op te lossen. Alle overschrijdingen en waarschuwingen worden periodiek gerapporteerd aan alle stakeholders inclusief het management. Hieronder volgt een beschrijving van de risico's en het beleid van het fonds op het gebied van risicobeheersing met gebruik van financiële instrumenten. Daarnaast zijn de beheersmaatregelen beschreven die zijn getroffen ter beheersing van de risico's.

Actief risico heeft betrekking op het risico dat het fonds een ander risico-rendementsprofiel heeft dan de gevolgde benchmark. Om de doelstelling van het fonds te kunnen realiseren heeft de portefeuille een bepaalde mate van afwijking ten opzichte van de benchmark. De mate van afwijking wordt bewaakt door middel van de tracking error. Door de tracking error van zowel het fonds als de externe managers in het fonds te limiteren kan het actief risico worden beheerst.

Omdat de tracking error voor een belangrijk deel bepaald wordt door marktomstandigheden wordt getracht om de tracking error van het fonds ruim binnen de gestelde tracking error restricties te houden. Dit om te voorkomen dat het actief risico van het fonds in tijden van stress moet worden teruggebracht. De tracking error kent echter wel een aantal beperkingen zoals bijvoorbeeld het feit dat risico's onder of overschat worden al naar gelang de markt volatiel of juist weinig volatiel was in de voorgaande periode. De externe managers in het fonds worden gemonitord op verschillende risico parameters om te beoordelen of een manager voldoende maar niet teveel afwijkt van de gestelde benchmark.

### Marktrisico

Marktrisico is het risico dat de beleggingen van het fonds in waarde kunnen dalen als gevolg van marktbevingen.

Het fonds belegt in beursgenoteerde aandelen en kent als gevolg daarvan aandelen-specifiek risico. Door diversificatie, zowel binnen de portefeuilles van de externe managers als op fonds niveau, wordt het specifiek aandelen risico sterk gereduceerd.

Het is voor de externe manager niet toegestaan om middels leverage meer aandelenrisico aan te gaan dan de onderliggende waarde van de portefeuille. Ook op fonds niveau wordt niet meer aandelenrisico aangegaan dan er aan onderliggende waarde beschikbaar is. Echter kan door marktwerking wel een kleine leverage ontstaan.

Evenals de andere restricties wordt ook de restrictie op toegestane leverage dagelijks gemonitord door de beheerder en door Citibank en indien noodzakelijk bijgestuurd.

#### *Valutarisico*

Het fonds heeft maatregelen genomen om het valutarisico te beperken. Zo zijn de externe managers alleen bevoegd om spot valuta transacties uit te voeren en hebben de externe managers kas restricties. Hierdoor komt het valutarisico van de portefeuille nagenoeg overeen met het valutarisico als gevolg van de aandelenbeleggingen in de benchmark. Daarnaast is ook op fondsniveau de kaspositie gelimiteerd en wordt valuta exposure dagelijks gemonitord en zo nodig bijgestuurd richting benchmark gewicht. Het valutarisico wordt bovendien tevens beperkt door de tracking error restricties.

Het fonds heeft een benchmark waarbij het valutarisico niet wordt afgedekt. Het beleid is om het valutarisico zo veel mogelijk overeen te laten komen met het valutarisico voortvloeiend uit de benchmark keuze.

#### *Concentratierisico*

Concentratierisico betreft het risico dat een groot deel van het vermogen in het fonds in een klein aantal aandelen is belegd waardoor het rendement (sterk) afhankelijk kan worden van het rendement van deze kleine groep aandelen. Het gewicht van de individuele aandelen in de benchmark is afhankelijk van de marktkapitalisatie van de betreffende onderneming. Actieve equities: Het concentratie risico wordt bovendien tevens beperkt door de tracking error restricties.

Op fonds niveau wordt het vermogen gespreid over meerdere managers en worden de meeste mandaten vergeven aan de hand van benchmark regio gewichten. Dit laatste resulteert in een goede spreiding over regio's.

#### *Tegenpartijrisico*

Tegenpartijrisico is het risico dat een tegenpartij in een transactie niet aan zijn contractuele verplichtingen kan voldoen. Alle aan- en verkopen in het fonds worden op basis van delivery/receipt versus payment uitgevoerd, behalve voor markten waar een andere methode als market practice wordt gehanteerd. Hiermee is het tegenpartijrisico in het fonds sterk gereduceerd.

Om het tegenpartijrisico, dat ontstaat doordat de fondsbeheerder valuta forward transacties uitvoert, goed te beheersen heeft het fonds een stringent tegenpartijbeleid geformuleerd. Tegenpartijen moeten voldoen aan strenge criteria zoals bijvoorbeeld een minimale hoge credit rating om als tegenpartij in aanmerking te komen.

#### *Liquiditeitsrisico*

Liquiditeitsrisico betreft het risico dat een belegging niet binnen een redelijke termijn verkocht kan worden en/of alleen tegen een prijs lager dan de meest recent geïndiceerde waarde. In het algemeen geldt dat liquiditeit verslechtert wanneer de markt onder druk staat.

Het risico is gerelateerd aan de verhandelbaarheid van de posities in de portefeuille en de individuele posities in vergelijking met de omvang van het fonds.

Onder normale marktomstandigheden is het liquiditeitsrisico van het fonds beperkt, gezien dat de beleggingen gespreid zijn en normaliter snel verhandelbaar zijn. De meeste externe managers hebben liquiditeitsrestricties waar aan de portefeuille moet voldoen. Dit zorgt er voor dat de portefeuilles van de externe managers aan de gestelde eisen met betrekking tot liquiditeit voldoen. Daarnaast wordt het liquiditeitsrisico beheerst door te zorgen voor een goede spreiding zowel binnen het fonds als ook binnen de portefeuilles van externe managers. Het liquiditeitsrisico wordt bovendien tevens beperkt door de tracking error restricties.

De hiergenoemde risico's hadden geen significante impact op de financiële positie c.q. resultaten in 2016.

#### *Financiële instrumenten*

Het fonds maakt gebruik van diverse financiële instrumenten. Het fonds belegt in obligaties, obligatiefondsen, afgeleide financiële instrumenten en deposito's.

Afgeleide financiële instrumenten (derivaten) bevatten rechten en verplichtingen, waardoor één of meer van de financiële risico's waaraan de onderliggende primaire financiële instrumenten (beleggingen) onderhevig zijn, tussen partijen worden overgedragen. Zij leiden niet tot overdracht van het onderliggende primaire financiële instrument bij het aangaan van de overeenkomst en overdracht behoeft ook niet altijd plaats te vinden bij expiratie van de overeenkomst.

In het algemeen zijn de volgende risico's verbonden aan het gebruik van financiële instrumenten:

- Door marktwerking kan de waarde van het financiële instrument veranderen. Financiële instrumenten binnen het fonds worden echter toegepast om juist een bepaalde marktexposure te verkrijgen. Schommelingen in de waardering van het financiële instrument worden dan niet als een risico gezien zolang het financiële instrument binnen het beleggingsuniversum valt. Op dagbasis wordt gemonitord of de financiële instrumenten ook binnen het vastgestelde beleggingsuniversum vallen. Middels een afgeleid financieel instrument is het mogelijk om meer exposure in te nemen dan er aan onderliggende waarde aanwezig is. Dit risico van leverage wordt, evenals andere exposurerestricties met betrekking tot het afgeleide financiële instrumenten, op dagbasis gemonitord zodat de totale fondsexposure voldoet aan de gestelde fondsrestricties.
- Het risico dat een positie in financiële instrumenten niet tijdig tegen een redelijke prijs geliquideerd kan worden. Bij de keuze voor een financieel instrument wordt de liquiditeit meegenomen in de afweging welk financieel instrument het beste kan worden gebruikt. De liquiditeit van financiële instrumenten wordt tevens meegenomen in de bepaling van de positie die wordt ingenomen. Het mogelijke liquiditeitsrisico wordt gereduceerd door financieel instrumenten met verschillende looptijden te nemen waarin de posities relatief groot zijn.
- Het risico dat betrokken partijen van een derivaat in faillissement of surseance van betaling geraken, nalatig zijn, frauduleus handelen of een tegenpartij in gebreke blijft. Voor een groot deel betreft het gereguleerde beursgenoteerde afgeleide financiële instrumenten waarbij op dagbasis wordt afgerekend. Hierdoor is het financiële risico beperkt. Voor de overige financiële instrumenten geldt het tegenpartijenbeleid. Tegenpartijen moeten voldoen aan strenge criteria zoals bijvoorbeeld een minimale hoge credit rating om als tegenpartij in aanmerking te komen.

De waardering van derivaten is gebaseerd op de marktwaarde van deze instrumenten per balansdatum. Op basis van marktontwikkelingen of nieuwe informatie kan de waarde van directe en afgeleide financiële instrumenten en daarmee de waardering van het fonds stijgen of dalen. Het na balansdatum stijgen of dalen van de waardering van financiële instrumenten en daarmee stijgen of dalen van de waardering van het fonds is een inherent beleggingsrisico.

### Operationeel risicomanagement

Het beheersen van risico's is integraal onderdeel van de bedrijfsvoering van TKPI. Hiervoor is het operationeel risicomanagement ingericht binnen TKPI. Centraal hierbij is de risico-inschatting van TKPI zelf, de Risk Control Self Assessment (RCSA), van de operationele processen van TKPI, inclusief de uitbestede processen. De RCSA wordt enerzijds gevoed uit de permanente bewaking van de procesuitvoering en anderzijds uit de risicomanagementcyclus binnen TKPI. In de RCSA wordt de effectiviteit van de beheersmaatregelen bij uitbestedingspartners beoordeeld, op basis van assurance rapportages van deze partijen.

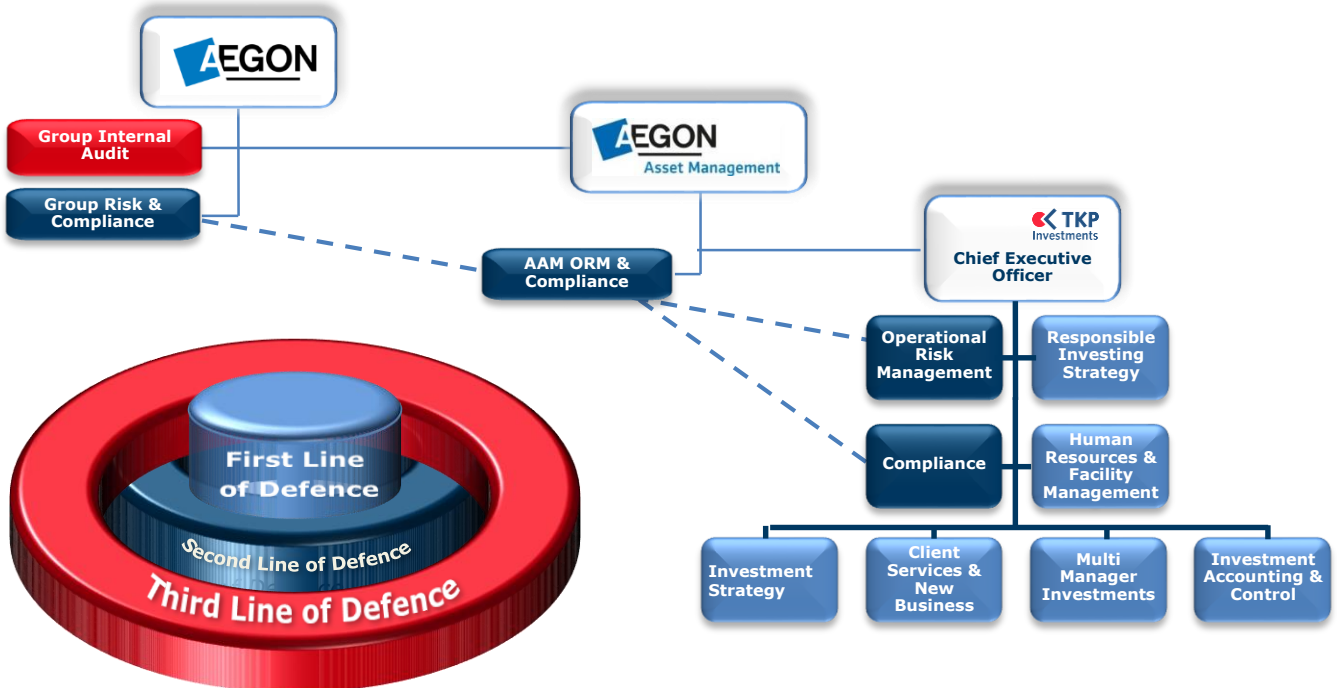
De RCSA leidt tot de identificatie van risico's en inzicht in de mate waarin deze risico's zijn afgedekt. De onderkende risico's worden bewaakt door middel van risicomanagementsystemen en door interne beheersmaatregelen.

De financiële verslaggevingrisico's en controledoelstellingen ten aanzien van de betrouwbaarheid van de financiële rapportages van de fondsen zijn een expliciet onderdeel van het risicomanagementsysteem. De opzet, het bestaan en de werking van de interne beheersmaatregelen voor deze risico's zijn beschreven in het ISAE3402 Type II rapport van TKPI. Deze beheersmaatregelen hebben betrekking op de diverse onderdelen van de bedrijfsvoering van TKPI zoals het uitvoeren van strategische advisering, beheren van het vermogen en het beheren van de fondsen inclusief compliance monitoring en rapportages, het aanstellen en monitoren van de externe vermogensbeheerders en diverse andere aandachtsgebieden binnen TKPI. Dit ISAE 3402 rapport is voorzien van een Assurance verklaring van een onafhankelijke accountant met een oordeel over de effectiviteit van de beheersmaatregelen en de mate waarin de beschreven controledoelstellingen worden behaald.

Ten aanzien van financiële verslaggevingsrisico's geven de interne risicobeheersings- en controlesystemen van TKPI voldoende waarborging dat de financiële verslaggeving geen onjuistheden van materieel belang bevat en dat de risicobeheersings- en controlesystemen in het verslagjaar naar behoren hebben gewerkt. De werking van de risicobeheersings- en controlesystemen is getoetst als onderdeel van de ISAE3402 controle.

#### *Inrichting operationeel risicomanagement beheerder*

Om de klanten van TKPI te verzekeren dat de TKPI organisatie 'in control' is, is het risicomanagement ingericht op basis van het 'Three Lines of Defence' model. Het model verdeelt het geheel aan instrumenten en maatregelen dat nodig is om 'in control' te kunnen zijn over drie lagen in de organisatie.



*First Line of Defence*

De lijnorganisatie vormt de eerste lijn waar de primaire bedrijfsprocessen worden uitgevoerd. Logischerwijs is een groot deel van de risicobeheersmaatregelen ingebed in deze processen. Hierdoor kan met een hoge mate van waarschijnlijkheid worden verwacht dat processen goed worden uitgevoerd. Veel gebruikte middelen zijn bijvoorbeeld functiescheiding en het vier-ogen principe.

Het controleren van posities en de bijbehorende beleggingsrisico's vindt plaats op het niveau van de totale klantportefeuilles, de beleggingsportefeuilles en de individuele externe vermogensbeheerders.

*Second Line of Defence*

De tweede lijn heeft als taak het toetsen, adviseren en ondersteunen van de lijnorganisatie. Deze bewaakt ook of het management zijn verantwoordelijkheden daadwerkelijk neemt. De tweede lijn wordt gevormd door Operational Risk Management (ORM) en Compliance. De afdeling is verantwoordelijk voor het identificeren, vastleggen en monitoren van risico's in de bedrijfsprocessen. Door middel van risicoanalyses en het adviseren van de lijnorganisatie worden processen zodanig bijgestuurd dat de risico's worden beheerst. Ook houdt deze afdeling toezicht op de risicomangement activiteiten die in de lijnorganisatie zijn belegd.

*Third Line of Defence*

Ten slotte bestaat binnen de organisatie een functie die over de eerste en tweede lijn een objectief, onafhankelijk oordeel velt. Deze functie is de derde lijn, die volledig los van alle andere organisatieonderdelen opereert. Binnen Aegon vormt Internal Audit de Third Line of Defence. Deze afdeling is volledig onafhankelijk van ieder bedrijfsproces. Internal Audit heeft het mandaat om alle processen binnen TKPI te beoordelen.

*Operationele risico's fonds*

Op basis van de RCSA zijn de risico's in kaart gebracht. Met behulp van een effectieve set aan beheersmaatregelen is geborgd dat de risico's (de kans van optreden vermenigvuldigd met de impact indien het risico zich voordoet) binnen de gestelde risicotolerantie voor het operationeel risico vallen. De belangrijkste operationele risico's en de risicobeheersing ten aanzien van de multi-manager fondsen zijn:

- Niet adequaat selecteren van de externe managers met als gevolg dat managers worden aangesteld die niet aan de verwachtingen voldoet en onvoldoende performance realiseren of incidenten veroorzaken. Dit kan leiden tot operationele verliezen en reputatieschade.

*Beheersmaatregelen*

De risico's met betrekking tot het selecteren van externe managers worden beheerst door een robuust en intensief selectieproces gericht op het aanstellen van kwalitatief goede managers per (sub)beleggingscategorie wereldwijd. Belangrijke selectiecriteria zijn: de gehanteerde beleggingsfilosofie, het beleggingsproces, personeel en organisatie, performance en spreidingsmogelijkheden. Er bestaan strikte procedures ten aanzien van vastlegging van de uitkomsten van het due diligence onderzoek naar externe managers en het bijbehorende oordeel, het bekrachtigen van geselecteerde managers in het portefeuillemanageroverleg en autorisatie van een geselecteerde manager door de manager Equities, Fixed Income & Commodities en de Chief Investment Officer (CIO). Daarnaast wordt het proces, voordat het contract getekend wordt, getoetst door Operational Risk Management.

- Niet adequaat opstellen en afsluiten van contracten (Investment Management Agreement of IMA) met als gevolg dat juridische waarborgen ontoereikend zijn en dat onvoldoende inzicht is in de prestaties (kwalitatief en kwantitatief) van de manager om goed te kunnen bijsturen. Dit kan leiden tot operationele verliezen en reputatieschade.

*Beheersmaatregelen*

Risico's met betrekking tot het afsluiten van contracten met externe managers worden beheerst doordat contracten door ter zake deskundige advocaten worden opgesteld op basis van standaard contracten. Daarnaast wordt dit proces getoetst door Operational Risk Management en wordt de IMA altijd getoetst door de juridische afdeling.

- Onvoldoende betrouwbare procesuitvoering door de externe managers met als gevolg onvoldoende performance, incidenten en gebrek aan transparantie. Dit kan leiden tot operationele verliezen en reputatieschade.

#### *Beheersmaatregelen*

Risico's worden beheerst door monitoring door de Fund administrator (Citibank), de afdeling Operations en de afdeling Portefeuille Implementatie. Dit betreft onder andere controles op de uitvoering van de externe managers (kwalitatief/kwantitatief), compliance breaches en fee-nota's. Portefeuillemanagers volgen de prestaties van de externe managers continu op basis van portefeuille-informatie, bedrijfsnieuws, attributieanalyses en risico- en rendementsmaatstaven. Daarnaast is er een helder ontslagbeleid op basis van kwalitatieve en kwantitatieve criteria.

Bovengenoemde beheersmaatregelen zijn onderdeel van de ISAE verklaring en worden jaarlijks getoetst als onderdeel van de ISAE 3402 controle.

#### **Wet- en regelgeving**

Juridische en compliance risico's zijn onder andere financiële gevolgen als gevolg van juridische aansprakelijkheid, inadequate juridische documentatie en afbreuk aan reputatie of integriteit doordat het fonds of haar beheerder niet voldoet aan wet- en regelgeving en/of interne regels of doordat ontwikkelingen in van toepassing zijnde wet- en regelgeving te laat worden geïdentificeerd. Dit wordt bijgehouden door de juristen van TKPI en de juristen van Aegon Asset Management. Daarnaast wordt in voorkomende gevallen extern advies ingewonnen over nieuwe regelgeving en worden overeenkomsten opgesteld door gerenommeerde partijen.

#### **Verankering in de organisatie**

Bij de beheerder is veel aandacht voor houding en gedrag ten aanzien van risicomanagement en compliance, de zogenoemde soft controls.

Het beleid is erop gericht dat de beheerder zich houdt aan wettelijke, bestuursrechtelijke en maatschappelijke normen. Hierbij geldt dat inbreuk of de schijn van inbreuk op de geldende wet- en regelgeving het vertrouwen schaadt of kan schaden:

- bij uitvoering van financiële diensten en de daaruit voortvloeiende verplichtingen naar klanten van de beheerder;
- in de financiële markten waarin de beheerder werkzaam is.

Aan de naleving van externe regelgeving, is mede vorm gegeven door het opstellen van interne regelgeving. De diverse regelingen die voor de beheerder en/of haar medewerkers van toepassing zijn, staan vermeld op het intranet en zijn beschikbaar voor alle medewerkers.

De klant staat centraal in de dienstverlening en de know-your-customer regels werden bij de beheerder al toegepast voordat ze in wetgeving werden vastgelegd en informatieverstrekking krijgt veel aandacht, bijvoorbeeld in de vorm van klantrapportages op maat.

Om het vertrouwen in de financiële markten te behouden, hanteert de beheerder verschillende procedures die er bijvoorbeeld op gericht zijn om belangenconflicten te voorkomen en om te borgen dat er geen klanten met een verhoogd integriteitsrisico (bijvoorbeeld op witwassen of financiering van terrorisme) binnenkomen.

Daarnaast hanteert de beheerder procedures die borgen dat voldaan wordt aan (internationale) sanctieregelgeving. Sancties kunnen bijvoorbeeld betrekking hebben op bepaalde personen van wie tegoeden bevroren moeten worden of aan wie geen financiële diensten geleverd mogen worden. Ook kunnen sancties inhouden dat geen investeringen gedaan mogen worden in bepaalde gebieden en/of instrumenten. Wanneer er nieuwe sancties worden uitgevaardigd of bestaande sancties worden gewijzigd, geeft Compliance functie deze informatie zo snel mogelijk door aan de relevante afdelingen die dit doorvoeren in de portefeuilles.

Belangrijk onderdeel van de organisatorische verankering van risicomanagement en compliance is onder andere het creëren van bewustzijn omtrent de relevante wet- en regelgeving en het monitoren van processen en procedures. Door interne richtlijnen, pre-employment screening, gedragscodes, e-learning modules voor alle medewerkers en maatregelen in het klantacceptatieproces wordt het integriteitsrisico



van de beheerder beheerst. De Compliance functie speelt een belangrijke rol in het creëren van de gewenste mate van bewustzijn.

TKPI is via Aegon Asset Management vrijwillig aangesloten bij de Dutch Fund and Asset Management Association (DUFAS) en houdt zich aan de DUFAS 'Code Vermogensbeheerders'. Ook voldoet TKP Investments vrijwillig aan de Global Investment Performance Standards (GIPS). Deze GIPS verificatie van de beleggingsfondsen van TKP Investments wordt jaarlijks door een extern accountantsbureau uitgevoerd. Dit wordt sinds het jaar 2000 verricht met een positief eindoordeel. TKP Investments voldoet hiermee aan volgens GIPS gestelde verplichtingen en dit onderstreept de betrouwbaarheid van de performancemeting van onze beleggingsfondsen.

### **Veranderingen risicomanagementsysteem**

In het afgelopen boekjaar zijn een aantal wijzigingen doorgevoerd in het risicomanagementsysteem waarvan de meest significante zijn:

- Het ISAE 3402 controleraamwerk is gerationaliseerd, waarbij vanuit de waardeketen geredeneerd een compacte en effectieve set aan beheersdoelstellingen en beheersmaatregelen is gedefinieerd. Dit heeft geen afbreuk gedaan aan de beheersing van de operationele risico's van het fonds.
- De afdeling Operational Risk Management & Compliance is uitgebreid.

### **Toelichting beloning**

TKPI heeft een modern beoordelings- en beloningssysteem. Aan het begin van het jaar worden per medewerker de doelstellingen vastgesteld. Bij de beoordeling over een jaar wordt vastgesteld in hoeverre deze doelstellingen zijn bereikt, waarbij dit, als de medewerker zijn maximumsalaris nog niet heeft bereikt, ook van invloed is op het salaris van het volgende jaar.

Het beloningsbeleid is erop gericht om, rekening houdend met de beloning bij concurrenten, hoog gekwalificeerde professionals te behouden en, indien nodig, aan te kunnen trekken.

Het vaste inkomen van medewerkers bij TKPI bestaat uit het maandsalaris, een flexbudget (o.a. vakantiegeld en 13e maand), pensioenopbouw en overige secundaire arbeidsvoorwaarden die gebruikelijk zijn in de Nederlandse markt.

Een deel van de medewerkers binnen TKPI komt in aanmerking voor variabele beloning. Dit vormt een integraal onderdeel van het totale arbeidsvoorwaardenpakket. Voor de berekening van het jaarlijkse budget voor variabele beloning wordt gebruik gemaakt van de zogenaamde bonuspoolmethodiek. Hierbij wordt de hoogte van de pool (met andere woorden het budget) berekend door de behaalde bedrijfsresultaten af te zetten tegen vooraf gestelde doelen. Gekeken wordt naar een mix van lange en korte termijn fondsprestaties, klanttevredenheid, winstgevendheid, verkoopcijfers, risicomanagement en Aegon N.V. bedrijfsprestaties. De toekenning van variabele beloning, binnen dit budget, vindt plaats op basis van individuele prestaties. Zowel in de bonuspool als voor de toekenning van variabele beloning op individueel niveau bestaan de prestatie-indicatoren maximaal voor 40% uit niet voor risico gecorrigeerde financiële prestatie-indicatoren en voor ten miste de helft uit niet-financiële indicatoren.

Verder kunnen medewerkers, die niet in aanmerking komen voor variabele beloning, onder strikte voorwaarden een gratificatie toegekend krijgen.

De voorwaarde bij variabele beloning is dat deze niet conflicteert met het belang van de klanten van TKPI. Het beloningsbeleid is zo ingericht dat het interessant is voor medewerkers om voor langere tijd bij TKPI te werken. Dit (variabele) beloningsbeleid voldoet aan de maatschappelijke normen, codes en (inter)nationale regelgeving.

Op basis van de AIFMD-selectiecriteria zijn 8 posities aangemerkt als Identified Staff. Dit betreft de volledige directie (4 personen) en 4 overige Identified Staff. Wat betreft het in aanmerking komen voor een bepaald vast inkomen en variabele beloning wordt geen onderscheid gemaakt tussen Identified Staff en overige medewerkers. Op het gebied van persoonlijke doelstellingen en uitbetaling van variabele beloning gelden wel andere regels. De persoonlijke doelstellingen van Identified Staff worden vooraf beoordeeld op de mate van risicobeheersing en, indien nodig, hierop aangepast. Daarnaast wordt bij Identified Staff variabele beloning niet in één keer in contanten uitbetaald. De eerste 40% of 60% wordt direct na het prestatiejaar uitbetaald,

waarvan de ene helft in contanten en de andere helft in instrumenten. De overige 60% of 40% wordt in gelijke delen over de drie jaren erna uitbetaald, eveneens bij ieder deel de ene helft in contanten en de andere helft in instrumenten, de zogenoemde phantom shares. Voordat ieder van deze delen wordt uitbetaald, wordt vastgesteld of er nog feiten zijn op basis waarvan de variabele beloning naar beneden moet worden bijgesteld. De phantom shares zijn gekoppeld aan de fondsprestaties van de belangrijkste fondsen van de beheerder. De shares worden na toekenning een jaar vastgehouden voordat deze worden afgerekend en aan de medewerker in contanten worden uitbetaald.

De totale beloning inclusief sociale lasten die TKPI heeft betaald aan het personeel en tijdelijke externe medewerkers bij TKPI (2016: 134 personen - 101 FTE, 2015: 105 personen - 87 FTE) in het boekjaar 2016 bedraagt € 12,0 miljoen (2015: € 10,3 miljoen). Van deze beloning bedraagt € 1,2 miljoen (2015: € 1,0 miljoen) een variabele beloning.

De vaste beloning van de directie in het boekjaar 2016 is € 1,0 miljoen (2015: € 1,0 miljoen) en de variabele beloning van de directie is € 0,3 miljoen (2015: € 0,3 miljoen). De vaste beloning van de overige Identified Staff in het boekjaar 2016 is € 0,5 miljoen (2015: € 0,5 miljoen) en de variabele beloning van de overige Identified Staff is € 0,2 miljoen (2015: € 0,1 miljoen).

TKPI heeft geen personeel in dienst dat buiten Nederland werkzaam is.

Het personeel houdt geen belangen in het fonds, dus het fonds heeft geen rendementen uitgekeerd aan het personeel.

De beloningen voor de medewerkers zijn mede voor werkzaamheden die rechtstreeks voor klanten worden uitgevoerd. Daarnaast zijn de medewerkers niet direct werkzaam voor 1 of meerdere fondsen, maar is dit afhankelijk van een set van variabelen waaronder beursfluctuaties, manager performance etc. Aangezien de informatie voor toerekening naar individuele fondsen niet onmiddellijk beschikbaar is, zijn de beloningen niet toegerekend aan de individuele fondsen.

Er zijn geen medewerkers waarvan de totale beloning per jaar meer dan € 1 miljoen bedraagt.

De beheerder krijgt geen vergoeding voor het beheer naast de vastgestelde management fee als percentage van het beheerde vermogen. Er is dus geen sprake van carried interest.

## 4.6 Maatschappelijk verantwoord beleggen

### Inleiding

TKPI heeft de overtuiging dat het integreren van Environmental, Social en Governance (ESG) aspecten in het beleggingsproces bijdraagt aan een beter risico-rendementsprofiel van de beleggingen. Het beleid is geformaliseerd via de Terms & Conditions van het fonds.

Het Verantwoord Beleggen beleid bestaat uit:

- Periodieke screening van de ondernemingen waarin wordt belegd op grond van de UN Global Compact Principles (UN GCP)
- Het voeren van een dialoog (engagement) met de ondernemingen waarin wordt belegd
- Het uitsluiten van bepaalde bedrijven
- Een actief stembeleid

### Beleid

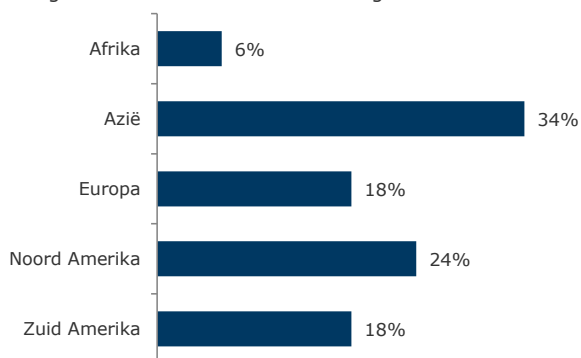
De portefeuille managers van TKPI en de aangestelde externe managers geven eveneens invulling aan het Verantwoord Beleggen beleid. De integratie van ESG-criteria in het beleggingsproces is een vast onderdeel van het multi-manager selectieproces van TKPI. Bij de selectie van actieve managers wordt uitdrukkelijk gekeken naar de mate waarin en de wijze waarop vorm gegeven wordt aan ESG integratie. De beleggingen worden periodiek door TKPI gescreend aan de hand van onafhankelijke research. TKPI gaat het gesprek aan met de externe manager over de beleggingen die als controversieel worden aangemerkt.

## Screening en engagement

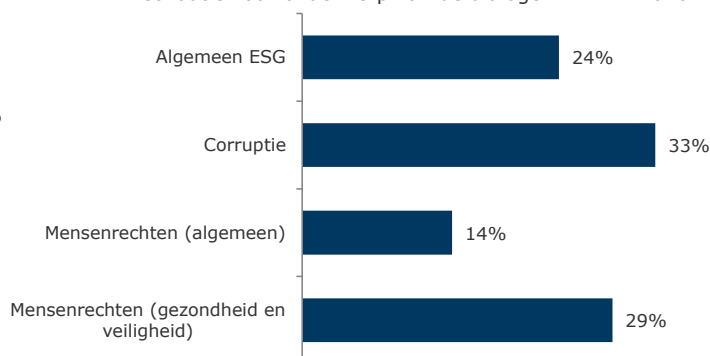
Een belangrijk uitgangspunt is dat alle ondernemingen waarin wordt belegd, zich gedragen volgens de UN GCP, zoals opgesteld door de Verenigde Naties (UN). Dit zijn de principes op het gebied van mensenrechten, arbeidsrechten, milieu en corruptie. Jaarlijks worden de door TKPI beheerde beleggingen gescreend op het naleven van deze principes. Voor het screenen wordt gebruik gemaakt van een gespecialiseerde externe partij, Sustainalytics. De resultaten van het engagement programma van 2016 zijn besproken met en vastgesteld door de directie van TKPI. Een engagement traject loopt in beginsel maximaal drie jaar. Bij onvoldoende voortgang wordt een bedrijf toegevoegd aan de uitsluitingslijst.

Bij de screening van de beleggingen binnen de TKPI Beleggingsfondsen ultimo 2015 voldeden 17 bedrijven niet aan de UN Global Compact principes (ultimo 2014: 22 bedrijven). Met deze bedrijven is in 2016 een dialoog gevoerd op verschillende thema's. Onderstaande grafieken geven de screening per regio en onderwerp weer.

Geografische distributie van de dialogen TKPI in 2016



Distributie naar onderwerp van de dialogen TKPI in 2016



Bron: Sustainalytics

Een viertal bedrijven waarmee een dialoog is gevoerd hebben zich in 2016 aanzienlijk verbeterd waardoor deze niet langer als non-compliant werden beoordeeld en daarmee in 2016 van de focuslijst engagement zijn afgevoerd. Het betreft Glencore Plc., News Corporation, JSC National Company KazMunaiGas en haar dochteronderneming KazMunaiGas Exploration Production.

Het bedrijf SNC Lavalin (corruptie) is na de dialoog cyclus aan de uitsluitingenlijst toegevoegd omdat er onvoldoende vooruitgang in de dialoog werd geboekt. Voor een drietal bedrijven is besloten om de dialoog cyclus te verlengen omdat het aannemelijk is dat deze bedrijven door de getoonde vooruitgang op weg zijn compliant te worden met de UN Global Compact principes.

Drie van de bedrijven die volgens Sustainalytics niet overeenkomstig de UN Global Compact principes handelden zijn staats(gerelateerde) bedrijven. Ook met deze bedrijven werd een dialoog gevoerd. Voordat een definitieve beslissing over het uitsluiten wordt genomen, worden ook andere bronnen geraadpleegd. Omdat een andere research provider twee van deze bedrijven niet als non-compliant beoordeelt en omdat TKPI ontwikkelingen ziet die duiden op verbetering werden deze drie staatsbedrijven niet aan de uitsluitingenlijst toegevoegd.

## Uitsluitingen bedrijven

Het beleid en de lijst met uitsluitingen wordt jaarlijks vastgesteld door de directie van TKPI. Wijzigingen in de lijst worden verwerkt in de contracten met de externe managers. Naleving van de lijst met uitsluitingen wordt dagelijks gemonitord.

De lijst met uitsluitingen betreft:

- Controversiële wapens op basis van de Controversial Weapons Radar (CWR) die wordt opgesteld door Sustainalytics. Als controversiële wapens worden de volgende soorten wapens, munitie en mijnen geclassificeerd: biologische wapens, nucleaire wapens, chemische wapens, anti-persoonsmijnen, clustermunitie en munitie met verarmd uranium. In 2016 werd witte fosfor aan de lijst toegevoegd.
- Bedrijven die non-compliant zijn met de UN GCP en onvoldoende voortgang in de dialoog tonen, worden opgenomen op de uitsluitingenlijst. In 2016 betrof dit acht bedrijven: Vedanta Resources

Plc. (2010), Freeport-McMoran Inc. (2012), PetroChina Co. Ltd. (2015), Barrick Gold Corporation (2015), Wal-Mart Stores Inc. (2015), Southern Copper Corp. (2016), Grupo México S.A.B. de C.V. (2016) en Chevron Corporation (2016). Gedurende 2016 werd het bedrijf Vedanta Resources Plc. niet langer non-compliant bevonden. Derhalve is dit bedrijf verwijderd van de uitsluitingenlijst.

Op de TKPI uitsluitingslijst van 2016 stonden 59 bedrijven (2015: 54 bedrijven). Het fonds belegt daarom niet in deze bedrijven die wel deel uitmaken van de benchmark. Deze uitgesloten bedrijven vertegenwoordigen 0,37% van de benchmark per eind 2016. Het uitsluitingsbeleid kan daardoor een oorzaak zijn van de afwijking van het rendement ten opzichte van de benchmark.

### **Stembeleid**

Het stembeleid van TKPI heeft betrekking op Europese bedrijven. Het uitgangspunt voor het stemmen is de "European Proxy Voting Guidelines summary" van ISS. Dit extern stembureau voert het stembeleid uit door middel van een efficiënt proces.

Het fonds is 16 november 2016 gestart. In de korte periode tot en met 31 december 2016 waren er geen aandeelhoudersvergaderingen.

### **Vooruitblik**

#### *Meten van duurzaamheid*

In 2015 heeft de Verenigde Naties 17 Sustainable Development Goals gelanceerd met de ambitie deze in de periode 2015-2030 te realiseren. Het betreft doelstellingen op onder andere klimaat, schoon water, schone energie. Een grote groep Nederlandse Institutionele vermogensbeheerders heeft zich samen met DNB verenigd in een werkgroep om een raamwerk te ontwikkelen voor het meten van de duurzaamheid van de beleggingen aan de hand van deze 17 doelstellingen. TKPI is daar bij aangesloten.

#### *Energie transitie*

TKPI onderzoekt de impact van de in Parijs afgesproken klimaatdoelen op de verschillende beleggingsfondsen. In eerst instantie richt de aandacht zich op het meten en analyseren van de beleggingen in energie intensieve bedrijven. Vervolgens zullen de gevolgen van veranderingen in het energiesysteem in kaart gebracht worden. Doel is om maatstaven te ontwikkelen die het risico in de verschillende beleggingscategorieën meten en monitoren.

Groningen, 24 maart 2017

TKP Investments B.V.

R. van Wijk-Russchen RBA

drs. C. Luning RBA

## 5 Jaarrekening

### 5.1 Balans

#### Balans (na verwerking resultaatbestemming)

(bedragen x € 1.000)

31-12-2016

#### Activa

##### Beleggingen

|                             |     |         |         |
|-----------------------------|-----|---------|---------|
| Aandelen en aandelenfondsen | [1] | 104.819 |         |
| Totaal beleggingen          |     |         | 104.819 |

|                  |     |       |  |
|------------------|-----|-------|--|
| Liquide middelen | [3] | 1.225 |  |
|------------------|-----|-------|--|

|             |     |     |  |
|-------------|-----|-----|--|
| Vorderingen | [4] | 219 |  |
|-------------|-----|-----|--|

|                      |  |  |                |
|----------------------|--|--|----------------|
| <b>Totaal activa</b> |  |  | <b>106.263</b> |
|----------------------|--|--|----------------|

#### Passiva

|                             |     |         |  |
|-----------------------------|-----|---------|--|
| Fondsvermogen participanten | [5] | 105.579 |  |
|-----------------------------|-----|---------|--|

##### Kortlopende schulden

|  |     |     |  |
|--|-----|-----|--|
| Schulden uit hoofde van beleggingsactiviteiten | [6] | 346 |  |
| Overige schulden                               | [7] | 338 |  |

|                             |  |  |     |
|-----------------------------|--|--|-----|
| Totaal kortlopende schulden |  |  | 684 |
|-----------------------------|--|--|-----|

|                       |  |  |                |
|-----------------------|--|--|----------------|
| <b>Totaal passiva</b> |  |  | <b>106.263</b> |
|-----------------------|--|--|----------------|

[.] De bij de posten vermelde nummers verwijzen naar de toelichting op de balans en winst- en verliesrekening

## 5.2 Winst- en verliesrekening

Over de periode van 16 november 2016 tot en met 31 december 2016

| <b>Winst- en verliesrekening</b>    |      |  | <b>2016</b>  |
|-------------------------------------|------|--|--------------|
| <i>(bedragen x € 1.000)</i>         |      |  |              |
| Dividenden                          |      |  | 124          |
| Interest                            |      |  | -1           |
|                                     |      |  | <hr/>        |
| Direct beleggingsresultaat          |      |  | 123          |
| Waardeveranderingen van beleggingen | [8]  |  | 5.195        |
|                                     |      |  | <hr/>        |
| Indirect beleggingsresultaat        |      |  | 5.195        |
|                                     |      |  | <hr/>        |
| <b>Totaal beleggingsresultaat</b>   |      |  | <b>5.318</b> |
| Toe- en uittredingsvergoedingen     |      |  | 452          |
| Koersresultaten op valutaomrekening |      |  | -2           |
| Overige resultaten                  |      |  | 18           |
|                                     |      |  | <hr/>        |
| <b>Totaal overig resultaat</b>      |      |  | <b>468</b>   |
| Beheervergoeding                    | [9]  |  | -232         |
| Bewaarvergoeding                    |      |  | -8           |
| Accountantskosten                   |      |  | -4           |
| Administratie- en bankkosten        |      |  | -3           |
| Overige kosten                      |      |  | -10          |
|                                     |      |  | <hr/>        |
| <b>Som van de kosten</b>            | [10] |  | <b>-257</b>  |
|                                     |      |  | <hr/>        |
| <b>Totaal resultaat</b>             |      |  | <b>5.529</b> |

[.] De bij de posten vermelde nummers verwijzen naar de toelichting op de balans en winst- en verliesrekening

## 5.3 Kasstroomoverzicht

Over de periode van 16 november 2016 tot en met 31 december 2016

| <b>Kasstroomoverzicht</b>                            |                |
|--|----------------|
| <i>(bedragen x € 1.000)</i>                          | <b>2016</b>    |
| Dividenden   | 40             |
| Interest   | -1             |
| Overige resultaten                                   | 18             |
| <b>Ontvangsten uit hoofde van beleggingen</b>        | <b>57</b>      |
| Aankopen van beleggingen                             | -102.948       |
| Verkopen van beleggingen                             | 3.309          |
| Saldo aan- en verkopen van beleggingen               | -99.639        |
| Afwikkeling valutatermijncontracten                  | -17            |
| Uitgaven en verrekeningen inzake kosten              | -14            |
| <b>Kasstroom uit beleggingsactiviteiten</b>          | <b>-99.613</b> |
| Stortingen   | 100.050        |
| Toe- en uittredingsvergoedingen                      | 452            |
| <b>Netto kasstroom uit financieringsactiviteiten</b> | <b>100.502</b> |
| Koersverschillen                                     | -2             |
| <b>Netto kasstroom</b>                               | <b>887</b>     |
| Liquide middelen begin boekjaar                      | -              |
| Liquide middelen einde boekjaar                      | 887            |
| <b>Mutatie liquide middelen</b>                      | <b>887</b>     |

| <b>Specificatie liquide middelen vanuit kasstroomoverzicht</b> |                   |
|--|-------------------|
| <i>(bedragen x € 1.000)</i>                                    | <b>31-12-2016</b> |
| Banktegoeden   | 1.225             |
| Rekening-courant Stichting TKP Pensioen Treasury               | -338              |
| <b>Totaal liquide middelen</b>                                 | <b>887</b>        |

## 5.4 Toelichting op de balans en winst- en verliesrekening

### 1. Aandelen en aandelenfondsen

| <b>Mutatieoverzicht aandelen en aandelenfondsen</b> |                |
|---|----------------|
| <i>(bedragen x € 1.000)</i>                         | <b>2016</b>    |
| <b>Marktwaaarde begin boekjaar</b>                  | -              |
| Aankopen  | 103.051        |
| Marktwaaarde verkopen                               | -3.444         |
| Waardeveranderingen                                 | 5.212          |
| <b>Marktwaaarde einde boekjaar</b>                  | <b>104.819</b> |

### 2. Valutatermijncontracten

| <b>Mutatieoverzicht valutatermijncontracten</b> |             |
|---|-------------|
| <i>(bedragen x € 1.000)</i>                     | <b>2016</b> |
| <b>Marktwaaarde begin boekjaar</b>              | -           |
| Verkopen en expiraties                          | 17          |
| Waardeveranderingen                             | -17         |
| <b>Marktwaaarde einde boekjaar</b>              | -           |

#### Marktrisico

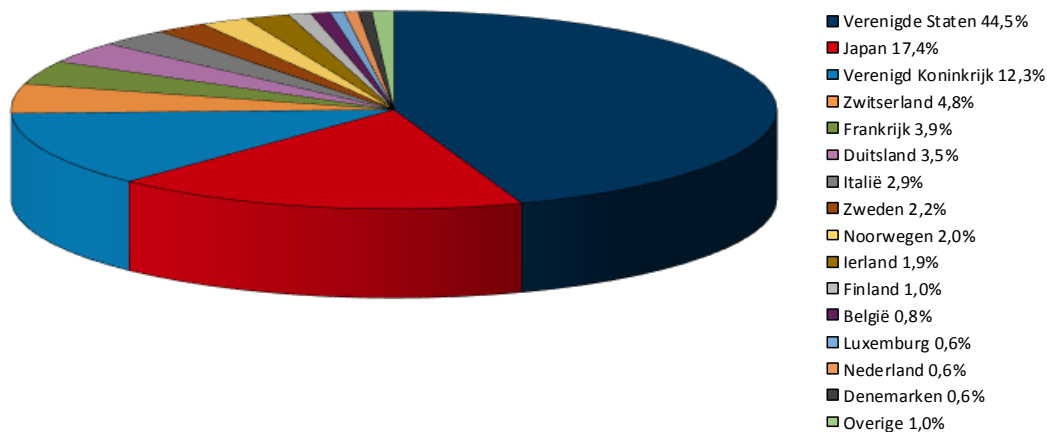
Marktrisico is te omschrijven als het risico dat de waarde van een financieel instrument zal fluctueren als gevolg van veranderde economische, politieke of marktomstandigheden. Het risico dat wordt gelopen als gevolg van deze veranderingen wordt beperkt door de beleggingen in de portefeuille zoveel mogelijk te spreiden naar land en sector.

| <b>Portefeuillesamenstelling naar land</b> |                   |              |
|--|-------------------|--------------|
| <i>(bedragen x € 1.000)</i>                | <b>31-12-2016</b> | <b>in %</b>  |
| Verenigde Staten                           | 46.745            | 44,5         |
| Japan                                      | 18.374            | 17,4         |
| Verenigd Koninkrijk                        | 12.887            | 12,3         |
| Zwitserland                                | 4.982             | 4,8          |
| Frankrijk                                  | 4.075             | 3,9          |
| Duitsland                                  | 3.702             | 3,5          |
| Italië                                     | 3.063             | 2,9          |
| Zweden                                     | 2.258             | 2,2          |
| Noorwegen                                  | 2.085             | 2,0          |
| Ierland                                    | 1.970             | 1,9          |
| Finland                                    | 1.008             | 1,0          |
| België                                     | 840               | 0,8          |
| Luxemburg                                  | 640               | 0,6          |
| Nederland                                  | 613               | 0,6          |
| Denemarken                                 | 600               | 0,6          |
| Oostenrijk                                 | 595               | 0,6          |
| Canada                                     | 382               | 0,4          |
| <b>Totaal</b>                              | <b>104.819</b>    | <b>100,0</b> |



Het overzicht van de portefeuillesamenstelling naar land is opgesteld gebruik makend van data waarbij het land waar economisch risico wordt gelopen als basis wordt genomen.

### Portefeuillesamenstelling naar land ultimo boekjaar in %



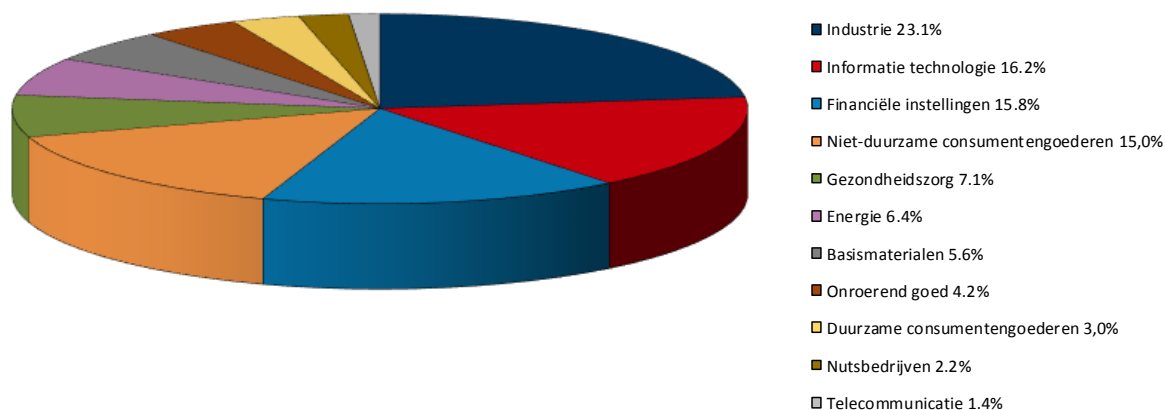
### Portefeuillesamenstelling naar sector

(bedragen x € 1.000)

|                                   | 31-12-2016     | in %         |
|-----------------------------------|----------------|--------------|
| Industrie                         | 24.197         | 23,1         |
| Informatie technologie            | 17.012         | 16,2         |
| Financiële instellingen           | 16.589         | 15,8         |
| Niet-duurzame consumentengoederen | 15.723         | 15,0         |
| Gezondheidszorg                   | 7.471          | 7,1          |
| Energie                           | 6.749          | 6,4          |
| Basismaterialen                   | 5.834          | 5,6          |
| Onroerend goed                    | 4.381          | 4,2          |
| Duurzame consumentengoederen      | 3.134          | 3,0          |
| Nutsbedrijven                     | 2.291          | 2,2          |
| Telecommunicatie                  | 1.438          | 1,4          |
| <b>Totaal</b>                     | <b>104.819</b> | <b>100,0</b> |

Het overzicht van de portefeuillesamenstelling naar sector is bepaald aan de hand van de GICS-sectorverdeling.

### Portefeuillesamenstelling naar sector ultimo boekjaar in %



### Valutarisico

Valutarisico is het risico dat de waarde van een financieel instrument zal fluctueren als gevolg van valutawisselkoersen.

Het fonds belegt een groot deel in financiële instrumenten welke noteren in andere valuta dan euro en is als gevolg hiervan blootgesteld aan een significant valutarisico.

### Samenstelling fondsvermogen naar valuta

| <i>(bedragen x € 1.000)</i> | <b>31-12-2016</b> | <b>in %</b>  |
|-----------------------------|-------------------|--------------|
| Amerikaanse dollar          | 47.775            | 45,3         |
| Japanse yen                 | 18.994            | 17,9         |
| euro                        | 15.921            | 15,1         |
| Britse pond                 | 12.955            | 12,3         |
| Zwitserse frank             | 4.983             | 4,7          |
| Zweedse kroon               | 2.259             | 2,1          |
| Noorse kroon                | 2.090             | 2,0          |
| Deense kroon                | 602               | 0,6          |
| <b>Totaal</b>               | <b>105.579</b>    | <b>100,0</b> |

### Tegenpartijrisico

Tegenpartijrisico is het risico dat een tegenpartij in een transactie niet aan zijn contractuele verplichtingen kan voldoen. Alle aan- en verkopen in het fonds worden op basis van delivery/receipt versus payment uitgevoerd, behalve voor markten waar een andere methode als market practice wordt gehanteerd. Hiermee is het tegenpartijrisico in het fonds sterk gereduceerd.

### Liquiditeitsrisico

Liquiditeitsrisico is het risico dat het fonds niet de mogelijkheid heeft de financiële middelen te verkrijgen die nodig zijn om aan de verplichtingen uit hoofde van de financiële instrumenten te voldoen. In de Terms & Conditions zijn door het fonds waarborgen opgenomen die het risico van een tekort aan liquiditeiten sterk beperken.

### Renterisico

Renterisico is het risico dat de waarde van een financieel instrument zal fluctueren als gevolg van veranderingen van de marktrente. Het fonds belegt niet in rentedragende financiële instrumenten en is als gevolg hiervan niet blootgesteld aan een significant renterisico. Gezien dat de looptijd van deze financiële instrumenten beperkt is, is dit risico beperkt.

### Kredietrisico

Kredietrisico is het risico dat een contractpartij van een financieel instrument niet aan haar verplichtingen zal voldoen, waardoor het fonds een financieel verlies te verwerken krijgt. Het fonds belegt een groot deel van de middelen in aandelen en is hierdoor niet blootgesteld aan een significant kredietrisico.

### Kasstroomrisico

Kasstroomrisico is het risico dat toekomstige kasstromen verbonden aan een monetair financieel instrument zullen fluctueren in omvang. Het fonds belegt zeer beperkt in financiële instrumenten waarvan de aan het fonds toekomende kasstromen afhankelijk zijn van een variabele rente.

### 3. Liquide middelen

De liquide middelen bestaan uit aangehouden tegoeden bij Citibank.

**4. Vorderingen****Specificatie vorderingen***(bedragen x € 1.000)***31-12-2016**

|                                      |            |
|--------------------------------------|------------|
| Inzake niet afgewikkelde transacties | 135        |
| Belastingen                          | 1          |
| Dividenden                           | 83         |
| <b>Totaal vorderingen</b>            | <b>219</b> |

**5. Fondsvermogen participanten****Mutatieoverzicht fondsvermogen participanten***(bedragen x € 1.000)***2016**

|                             |                |
|-----------------------------|----------------|
| <b>Stand begin boekjaar</b> | -              |
| Stortingen                  | 100.050        |
| Resultaat                   | 5.529          |
| <b>Stand einde boekjaar</b> | <b>105.579</b> |

**Meerjarenoverzicht fondsvermogen participanten****2016**

|                           |           |
|---------------------------|-----------|
| Fondsvermogen (x € 1.000) | 105.579   |
| Aantal units              | 1.000.478 |
| Unitwaarde (in €)         | 105,52770 |

**Specificatie unithouders***(in aantallen units)***31-12-2016**

|                                |                  |
|--------------------------------|------------------|
| Stichting Pensioenfonds KPN    | 577.390          |
| Stichting Pensioenfonds PostNL | 423.088          |
| <b>Totaal</b>                  | <b>1.000.478</b> |

**6. Schulden uit hoofde van beleggingsactiviteiten**

| <b>Specificatie schulden uit hoofde van beleggingsactiviteiten</b> |                   |
|--|-------------------|
| <i>(bedragen x € 1.000)</i>  | <b>31-12-2016</b> |

|                                      |            |
|--------------------------------------|------------|
| Inzake niet afgewikkelde transacties | 103        |
| Te betalen beheervergoeding          | 232        |
| Te betalen bewaarvergoeding          | 7          |
| Te betalen accountantskosten         | 4          |
| <b>Totaal overige schulden</b>       | <b>346</b> |

De kortlopende schulden hebben een resterende looptijd die korter is dan een jaar.

**7. Overige schulden**

| <b>Specificatie overige schulden</b> |                   |
|--------------------------------------|-------------------|
| <i>(bedragen x € 1.000)</i>          | <b>31-12-2016</b> |

|  |            |
|--|------------|
| Rekening-courant met Stichting TKP Pensioen Treasury | 338        |
| <b>Totaal schulden</b>                               | <b>338</b> |

De kortlopende schulden hebben een resterende looptijd die korter is dan een jaar.

**Rekening-courant met Stichting TKP Pensioen Treasury**

De schulden in rekening-courant met de Stichting TKP Pensioen Treasury bestaan uit opgenomen deposito's en schulden in rekening-courant. De per balansdatum resterende looptijd van de hierin opgenomen deposito's van € 175.000 bedraagt maximaal 2 dagen.

**Schulden aan kredietinstellingen**

De schulden aan kredietinstellingen hebben betrekking op debetstanden op bankrekeningen.

**Te betalen beheervergoeding**

Van het bedrag aan te betalen beheervergoeding van € 232.000 heeft een bedrag van € 200.000 betrekking op de performance fee.

**8. Waardeveranderingen van beleggingen**

| <b>Specificatie waardeveranderingen van beleggingen</b> |             |             |
|---|-------------|-------------|
| <i>(bedragen x € 1.000)</i>                             | <b>2016</b> | <b>2016</b> |

|   |  |              |
|---|--|--------------|
| Gerealiseerde winsten aandelen en aandelenfondsen     |  | 217          |
| Gerealiseerde verliezen aandelen en aandelenfondsen   |  | -13          |
| Ongerealiseerde winsten aandelen en aandelenfondsen   |  | 6.448        |
| Ongerealiseerde verliezen aandelen en aandelenfondsen |  | -1.440       |
| Gerealiseerde verliezen valutatermijncontracten       |  | -17          |
| <b>Totaal waardeveranderingen van beleggingen</b>     |  | <b>5.195</b> |

## 9. Beheervergoeding

### Specificatie beheervergoeding

(bedragen x € 1.000)

|   | 2016       | 2015       |
|---|------------|------------|
| Beheervergoeding externe managers (base fee)        | 32         |            |
| Beheervergoeding externe managers (performance fee) | 200        |            |
| <b>Beheervergoeding externe managers</b>            | <u>232</u> | <b>232</b> |
| <b>Totaal beheervergoeding</b>                      |            | <b>232</b> |

De beheervergoeding (base fee) is een vergoeding per tijdsperiode die onafhankelijk is van de prestatie. De beheervergoeding (performance fee) is een prestatieafhankelijke vergoeding voor het verslaan van een benchmark.

### 10. Kosten

Accountantskosten betreffen kosten voor het onderzoek naar de jaarrekening over 2016 door de onafhankelijke accountant. Naast de controle van de jaarrekening verricht de onafhankelijke accountant geen andere diensten voor het fonds.

Onder bewaarvergoeding wordt verstaan de vergoeding aan de bewaarbank (custodian). Deze vergoeding is opgebouwd uit een vergoeding over de marktwaarde van het vermogen dat in bewaring is.

Transactiekosten die samenhangen met de aan- en verkoop van beleggingen worden niet afzonderlijk getoond, maar zijn begrepen in de aan- en verkoopprijzen.

In onderstaande tabel zijn de transactiekosten weergegeven die geïdentificeerd en gekwantificeerd kunnen worden.

### Geïdentificeerde transactiekosten

(bedragen x € 1.000)

|                                | 2016       |
|--------------------------------|------------|
| Aandelen                       | 112        |
| <b>Totaal transactiekosten</b> | <u>112</u> |

De hierboven opgenomen transactiekosten worden volledig gedekt door toe- en uittredingsvergoedingen die bij participanten in rekening wordt gebracht.

**Lopende kosten factor (LKF)**

De LKF is een maatstaf voor doorlopende kosten die aan het fonds in rekening worden gebracht gedurende de verslagperiode. Voor de berekening van de lopende kosten zijn de volgende uitgangspunten van belang:

- *De LKF geeft de verhouding weer tussen de doorlopende kosten en de gemiddelde intrinsieke waarde. De doorlopende kosten omvatten alle kosten die gedurende de verslagperiode ten laste van het fondsvermogen zijn gebracht, met uitzondering van de op- en afslagen van toe- en uittredende participanten, eventuele prestatievergoedingen, transactiekosten van beleggingen en interestkosten op bankrekeningen. Het betreffende fonds kan beleggen in andere TKPI fondsen. In de berekening van de doorlopende kosten van het fonds zijn dan naast de kosten die rechtstreeks verantwoord worden in het fonds, tevens begrepen de doorlopende kosten van andere TKPI fondsen waarin dit fonds belegt.*
- *De gemiddelde intrinsieke waarde is gebaseerd op de intrinsieke waarden op elke dag dat de intrinsieke waarde van het fonds is bepaald gedurende de verslagperiode.*
- *Kosten van niet aan TKPI gelieerde fondsen worden meegenomen wanneer het fonds daarin gemiddeld over het boekjaar meer dan 10% van het beheerde vermogen direct of indirect belegt. Indien de externe beleggingsinstellingen weer beleggen in andere beleggingsinstellingen (zoals bij fund of funds), zijn vanwege het gebrek aan inzicht in de kosten van deze onderliggende beleggingsinstellingen, deze kosten niet meegenomen in de berekening van de LKF.*

**Lopende kosten factor Shareclass***(bedragen x € 1.000)***2016**

|                                      |            |              |
|--------------------------------------|------------|--------------|
| Totale kosten binnen het fonds       | 57         |              |
| <b>Totale kosten</b>                 | <u>57</u>  | <b>57</b>    |
| Gemiddeld intrinsieke waarde         |            | 104.192      |
| <b>Lopende kosten factor (LKF)</b>   |            | <b>0,05%</b> |
| Prestatievergoeding binnen het fonds | 200        |              |
| <b>Totaal prestatievergoedingen</b>  | <u>200</u> | <b>200</b>   |
| <b>Prestatievergoedingen</b>         |            | <b>0,19%</b> |

## 5.5 Overige toelichtingen

### Omloopfactor

2016

Omloopfactor

6

De omloopfactor van de activa geeft een indicatie van de omloopsnelheid van de portefeuille van het fonds. Op deze manier kan een indruk worden verkregen van de mate waarin er actief in de beleggingsportefeuille wordt gemuteerd als gevolg van beleggingsbeslissingen. Met deze indicator wordt een indruk verkregen van de relatieve transactiekosten.

De omloopfactor wordt als volgt berekend:

$$[(\text{Totaal 1} - \text{Totaal 2}) / X] * 100$$

Totaal 1 = het totaal bedrag aan effectentransacties (effectenaankopen + effectenverkoppen) van het fonds.

Totaal 2 = het totaal bedrag aan transacties (uitgifte + inkopen) van deelnemingsrechten van het fonds.

X = gemiddelde intrinsieke waarde van het fonds (volgens grondslag lopende kosten factor).

#### Verbonden partijen

*TKP Investments B.V.*

Op grond van de Terms & Conditions wordt het beheer van het fonds gevoerd door TKPI (de 'beheerder'), statutair gevestigd te Groningen. De beheerder maakt tevens gebruik van de diensten van de Stichting TKP Pensioen Treasury alwaar voor rekening van het fonds posities in rekening courant en deposito's kunnen worden aangehouden.

*Bewaarder*

Citibank Europe Plc (Netherlands Branch), gevestigd te Schiphol, vervult de taak van bewaarder. De bewaarvergoeding is opgebouwd uit een vergoeding per transactie en een vergoeding over de marktwaarde van het vermogen dat in bewaring is.

Aegon Custody B.V. vervult de taak van juridisch eigenaar.

De bewaarder is jegens het fonds en de participanten aansprakelijk voor het verlies van een in bewaarneming genomen financieel instrument door de bewaarder of door een derde aan wie de bewaarneming is overgedragen. De bewaarder is niet aansprakelijk indien hij kan aantonen dat het verlies het gevolg is van een externe gebeurtenis waarover hij redelijkerwijs geen controle heeft en waarvan de gevolgen onvermijdelijk waren, ondanks alle inspanningen om ze te verhinderen. De bewaarder is jegens het fonds en de participanten eveneens aansprakelijk voor alle andere verliezen die zij ondervinden doordat de bewaarder zijn verplichtingen uit hoofde van deze bewaarovereenkomst met opzet of door nalatigheid niet naar behoren nakomt. Participanten kunnen de aansprakelijkheid van de bewaarder indirect invoeren door middel van de beheerder. Indien de beheerder niet aan een dergelijk verzoek wil mee werken zijn de participanten bevoegd om de schadeclaim rechtstreeks bij de bewaarder in te dienen.

#### Personeel in dienst

In de verslagperiode was er geen personeel in dienst bij het fonds.

#### Fiscaal

Het fonds is fiscaal transparant.

## 5.6 Resultaatbestemming

Conform de Terms & Conditions zullen alle vruchten van de Fondsgoederen, daaronder mede begrepen de opbrengsten van verkopen gerealiseerd buiten het kader van inlossing (en het nettobedrag van ontvangen dividenden en andere uitkeringen op effecten, alsmede gerestitueerde Nederlandse en buitenlandse bronheffingen), worden herbelegd in overeenstemming met de Terms & Conditions.

## 5.7 Gebeurtenissen na balansdatum

Na balansdatum hebben zich geen belangrijke gebeurtenissen voorgedaan die van invloed zijn op het inzicht in de jaarrekening.

## 5.8 Grondslagen voor de jaarrekening

### Algemeen

De jaarrekening is opgesteld in overeenstemming met Titel 9 Boek 2 van het in Nederland geldende Burgerlijk Wetboek (BW) en met inachtneming van de Richtlijnen voor de jaarverslaggeving. De jaarrekening is opgesteld overeenkomstig de door de wetgever opgestelde modellen ten behoeve van de jaarrekening voor beleggingsinstellingen. Op onderdelen zijn in de jaarrekening bewoordingen gehanteerd die afwijken van die modellen, omdat deze beter de inhoud van de post weergeven.

Bedragen luiden in euro, tenzij anders vermeld.

Een actief wordt in de balans verwerkt als het waarschijnlijk is dat de toekomstige economische voordelen naar het fonds zullen toevloeien en het actief een waarde heeft waarvan de omvang op betrouwbare wijze kan worden vastgesteld. Een post van het vreemd vermogen wordt in de balans verwerkt, wanneer het waarschijnlijk is dat de afwikkeling van een bestaande verplichting gepaard zal gaan met een uitstroom van middelen die economisch voordeel in zich bergen en de omvang van het bedrag waartegen afwikkeling zal plaatsvinden op betrouwbare wijze kan worden vastgesteld.

Bij de waardering van activa en passiva en bij de bepaling van het resultaat over het boekjaar, zijn baten en lasten toegerekend aan de periode waarop deze betrekking hebben. Financiële instrumenten worden verwerkt op transactiedatum en niet op afwikkelingsdatum. Als gevolg hiervan kan sprake zijn van een post 'nog af te wikkelen transacties' welke als kortlopende vordering hetzij als kortlopende schuld wordt opgenomen.

Optellingen in dit jaarverslag kunnen (optische) afrondingsverschillen betreffen tot 1 positie na of voor de decimaalnotatie welke voortkomen uit het feit dat getallen veelal in duizenden worden gepresenteerd.

### Vergelijkende cijfers

De cijfers van 2015, die dienen als vergelijking met 2016, zijn aangepast door een herrubricering van een deel van de kosten van de bewaarvergoeding (custody fee). In deze bewaarvergoeding, die in rekening wordt gebracht door Citibank, zit een deel transactie-gerelateerde kosten die vanaf 2016 worden gerubriceerd als overig resultaat. De vergelijkende cijfers van 2015 zijn aangepast.

### Economische positie

De grondslagen zijn gericht op het weergeven van de economische positie. Het risico (positief en negatief) lopen over activa door het fonds en het ter beschikking staan van activa aan het fonds, zijn beslissend voor opname op de balans. Indien een transactie ertoe leidt dat alle of nagenoeg alle toekomstige economische voordelen en alle of nagenoeg alle risico's met betrekking tot een actief of een verplichting aan een derde zijn overgedragen, wordt het actief of de verplichting niet langer in de balans opgenomen.

### Waardering

Activa en verplichtingen worden op het moment van verkrijging gewaardeerd tegen de verkrijgingprijs inclusief kosten, zijnde de actuele waarde van het actief of de verplichting. Vervolgens worden de beleggingen en afgeleide financiële instrumenten gewaardeerd tegen actuele waarde. De actuele waarde is gebaseerd op marktwaarde, tenzij anders is vermeld.



De overige posten worden gewaardeerd op basis van nominale waarde, tenzij anders is vermeld.

### **Saldering**

Een financieel actief en een financiële verplichting worden gesaldeerd en als nettobedrag in de balans opgenomen als er sprake is van een wettelijke of contractuele bevoegdheid om het actief en de verplichting gesaldeerd en gelijktijdig af te wikkelen en bovendien de intentie bestaat om de posten op deze wijze af te wikkelen.

### **Karakter beleggingen**

Alle participaties, investeringen in beleggingsfondsen, trusts en andere Fondsen voor Gemene Rekening hebben een beleggingskarakter en vormen geen groepsmaatschappij en/of deelneming in de zin van de wet.

### **Vreemde valuta**

Activa en verplichtingen in vreemde valuta worden omgerekend naar euro tegen de valutakoers per balansdatum. Deze waardering is onderdeel van de waardering tegen actuele waarde. In de winst- en verliesrekening worden koersverschillen verwerkt onder Overig resultaat. Baten en lasten voortvloeiend uit transacties in vreemde valuta worden omgerekend tegen de koers per transactiedatum.

## **5.8.1 Grondslagen voor de balans**

### **Beleggingen**

Beleggingen genoteerd aan een effectenbeurs worden gewaardeerd tegen de meest recente openings- of slotkoers, of, bij gebreke daarvan, op de door de Beheerder getaxeerde waarde. Bij deze waardering wordt de mid -prijs aangehouden. Indien financiële instrumenten op verschillende effectenbeurzen zijn genoteerd, bepaalt de Beheerder van welke effectenbeurs de koers in aanmerking wordt genomen. In geval van bijzondere omstandigheden (zoals bijvoorbeeld grote volatiliteit op financiële markten) waardoor naar de mening van de Beheerder de waardering op de hierboven beschreven wijze leidt tot een waardering die niet de werkelijke waarde weerspiegelt, kan de Beheerder bij de vaststelling van de waarde van beursgenoteerde financiële instrumenten rekening houden met verwachte noteringen aan de hand van relevante indices op financiële markten.

Eventuele incurante en/of niet aan een effectenbeurs genoteerde beleggingen worden gewaardeerd op basis van de voor deze beleggingen meest recente beschikbare informatie waarover de Beheerder beschikt. De Beheerder zal zich inspannen om te beschikken over de meest recente informatie. Dit impliceert dat in tegenstelling tot beursgenoteerde beleggingen voor incurante en/of niet aan een effectenbeurs genoteerde beleggingen een mate van datering kan gelden.

Beleggingen waarvan in zijn geheel geen informatie over de waardering beschikbaar is, zal de marktwaarde, door middel van waarderingsmodellen, door de Beheerder worden vastgesteld.

Valutatermijncontracten worden gewaardeerd op reële waarde, te weten de relevante marktnoteringen of, als die niet beschikbaar zijn, de waarde die wordt bepaald met behulp van marktconforme en toetsbare waarderingsmodellen.

De marktwaarde van futures wordt bepaald aan de hand van de notering op een beurs of een andere gereguleerde markt. Indien geen directe notering beschikbaar is, wordt een theoretische prijs berekend met behulp van data uit actieve markten.

Alle beleggingen worden geacht deel uit te maken van de handelsportefeuille van het Fonds.

### **Liquide middelen**

Dit betreft direct opeisbare tegoeden in rekening-courant bij banken.

### **Vorderingen**

De vorderingen betreffen zaken zoals te vorderen belastingen, vastgestelde dividenden, lopende rente, vorderingen uit nog niet afgewikkelde transacties en overige vorderingen alsmede uitgezette deposito's en vorderingen in rekening-courant bij de Stichting TKP Pensioen Treasury. Deposito's worden gewaardeerd tegen nominale waarde inclusief de lopende interest per balansdatum. Vorderingen worden

bij eerste verwerking gewaardeerd tegen reële waarde. Na eerste verwerking worden vorderingen gewaardeerd tegen geamortiseerde kostprijs, verminderd met, indien van toepassing, de noodzakelijk geachte voorzieningen voor oninbaarheid. Indien er geen sprake is van agio of disagio of transactiekosten is de geamortiseerde kostprijs gelijk aan de nominale waarde van de vordering.

### **Fondsvermogen participanten**

Het fondsvermogen participanten geeft de netto fondsvermogenswaarde weer van units die door de participanten in het fonds worden gehouden. De mutatie in het fondsvermogen wordt bepaald door het resultaat en toe- en uittredingen.

### **Kortlopende schulden**

De kortlopende schulden betreffen zaken zoals nog te betalen beheervergoedingen aan externe managers inzake base- en performance fees, schulden in rekening-courant aan banken, schulden uit hoofde van nog niet afgewikkelde transacties alsmede opgenomen deposito's en schulden in rekening-courant aan de Stichting TKP Pensioen Treasury. Deposito's worden gewaardeerd tegen nominale waarde inclusief de lopende interest per balansdatum. De kortlopende schulden worden bij eerste verwerking gewaardeerd tegen reële waarde. Na eerste verwerking worden kortlopende schulden gewaardeerd tegen geamortiseerde kostprijs. Indien er geen sprake is van agio of disagio of transactiekosten is de geamortiseerde kostprijs gelijk aan de nominale waarde van de kortlopende schulden.

## **5.8.2 Grondslagen voor de winst- en verliesrekening**

### **Directe beleggingsopbrengsten**

Dit betreft directe beleggingsopbrengsten uit hoofde van inkomsten uit dividend en rente. Dividenden worden verantwoord op ex-dividenddatum, rekening houdend met de niet terugvorderbare dividendbelasting.

### **Indirecte beleggingsopbrengsten**

Dit betreft de indirecte beleggingsopbrengsten uit hoofde van gerealiseerde en ongerealiseerde waardeveranderingen en valutakoersverschillen.

De gerealiseerde waardeveranderingen en valutakoersverschillen worden bepaald als het verschil tussen de verkoopwaarde en de gemiddelde historische aankoopwaarde. De ongerealiseerde waardeveranderingen en valutakoersverschillen worden bepaald als de mutatie in de ongerealiseerde waardeveranderingen en valutakoersverschillen gedurende het boekjaar. De terugboeking van in voorgaande jaren verwerkte ongerealiseerde waardeveranderingen en valutakoersverschillen is opgenomen in de ongerealiseerde waardeveranderingen en valutakoersverschillen bij realisatie van deze resultaten.

### **Toe- en uittredingsvergoedingen**

De participanten betalen bij toe- en uittreding een vergoeding aan het fonds. Deze vergoeding wordt verwerkt in de periode waarop zij betrekking heeft. De door het fonds ontvangen vergoedingen voor toe- en uittredingen zijn als onderdeel van het Overig resultaat opgenomen in de winst- en verliesrekening.

### **Kosten**

Aankoopkosten van beleggingen worden verwerkt in de verkrijgingprijs. Kosten die worden gemaakt bij de verkoop van beleggingen worden in mindering gebracht op de verkoopopbrengsten van deze beleggingen.

### **Kosten inzake fondsen waarin direct of indirect wordt deelgenomen**

Kosten inzake fondsen waarin direct of indirect wordt deelgenomen, ongeacht de wijze waarop deze kosten uiteindelijk voor rekening van het fonds komen, niet opgenomen als kosten in de winst- en verliesrekening van het fonds maar verantwoord door opname van deze kosten in een synthetische kostenratio in de toelichting.

### 5.8.3 Grondslagen voor het kasstroomoverzicht

#### **Kasstroomoverzicht**

Het kasstroomoverzicht wordt opgesteld volgens de directe methode waarbij de operationele ontvangsten en uitgaven als zodanig worden gepresenteerd. Ontvangsten en uitgaven uit hoofde van beleggingen zijn verantwoord onder de kasstroom uit beleggingsactiviteiten. Ontvangsten en uitgaven inzake toe- en uittredingen door participanten zijn als kasstroom uit financieringsactiviteiten opgenomen. De liquide middelen in het kasstroomoverzicht omvatten de direct opeisbare tegoeden en schulden bij banken en de rekening-courant verhoudingen met de Stichting TKP Pensioen Treasury. Deze definitie wijkt af van de definitie van de balans. Op de balans worden de gesaldeerde uitgezette en opgenomen deposito's en vorderingen in rekening-courant aan de actief zijde gepresenteerd en de schulden in rekening-courant aan de passief zijde. De verkopen worden getoond op basis van marktwaarde. Het kasstroomoverzicht is op basis van afgewikkelde transacties opgesteld. Voor beleggingen wordt op de balans de economische positie gehanteerd. De mutaties in de verloopoverzichten kunnen hierdoor afwijken van de stromen in het kasstroomoverzicht. Kasstromen in vreemde valuta worden omgerekend tegen de koers van de transactie. Koersverschillen worden afzonderlijk getoond.

Groningen, 24 maart 2017

TKP Investments B.V.

R. van Wijk-Russchen RBA

drs. C. Luning RBA

## 6 Overige gegevens

### 6.1 Belangen van de beheerder

De directieleden van de beheerder hebben gedurende 2016 geen direct of indirect belang in het fonds dan wel in een door het fonds aangestelde externe manager gehad.

## 6.2 Controleverklaring van de onafhankelijke accountant

Aan: de beheerder van MM Equity Small Cap Fund

### **Verklaring over de jaarrekening 2016**

#### **Ons oordeel**

Naar ons oordeel geeft de in dit jaarverslag opgenomen jaarrekening een getrouw beeld van de grootte en de samenstelling van het vermogen van MM Equity Small Cap Fund op 31 december 2016 en van het resultaat over 2016 in overeenstemming met Titel 9 Boek 2 van het in Nederland geldende Burgerlijk Wetboek (BW).

#### *Wat we hebben gecontroleerd*

Wij hebben de in dit jaarverslag opgenomen jaarrekening 2016 van MM Equity Small Cap Fund te Groningen ('het fonds') gecontroleerd.

De jaarrekening bestaat uit:

- de balans per 31 december 2016;
- de winst-en-verliesrekening over 2016; en
- de toelichting met een overzicht van de gehanteerde grondslagen voor financiële verslaggeving en overige toelichtingen.

Het stelsel voor financiële verslaggeving dat is gebruikt voor het opmaken van de jaarrekening is Titel 9 Boek 2 van het in Nederland geldende Burgerlijk Wetboek (BW).

#### **De basis voor ons oordeel**

Wij hebben onze controle uitgevoerd volgens Nederlands recht, waaronder ook de Nederlandse controlestandaarden vallen. Onze verantwoordelijkheden op grond hiervan zijn beschreven in de sectie 'Onze verantwoordelijkheden voor de controle van de jaarrekening'.

#### *Onafhankelijkheid*

Wij zijn onafhankelijk van MM Equity Small Cap Fund zoals vereist in de Verordening inzake de onafhankelijkheid van accountants bij assuranceopdrachten (ViO) en andere voor de opdracht relevante onafhankelijkheidsregels in Nederland. Verder hebben wij voldaan aan de Verordening gedrags- en beroepsregels accountants (VGBA).

Wij vinden dat de door ons verkregen controle-informatie voldoende en geschikt is als basis voor ons oordeel.

#### **Verklaring over de in het jaarverslag opgenomen andere informatie**

Naast de jaarrekening en onze controleverklaring daarbij, omvat het jaarverslag andere informatie, die bestaat uit:

- algemene informatie;
- profiel;
- kerncijfers;
- verslag van de beheerder;
- overige gegevens.

Op grond van onderstaande werkzaamheden zijn wij van mening dat de andere informatie:

- met de jaarrekening verenigbaar is en geen materiële afwijkingen bevat;
- alle informatie bevat die op grond van Titel 9 Boek 2 BW is vereist.

Wij hebben de andere informatie gelezen en hebben op basis van onze kennis en ons begrip, verkregen vanuit de jaarrekeningcontrole of anderszins, overwogen of de andere informatie materiële afwijkingen bevat.

Met onze werkzaamheden hebben wij voldaan aan de vereisten in Titel 9 Boek 2 BW en de Nederlandse Standaard 720. Deze werkzaamheden hebben niet dezelfde diepgang als onze controlewerkzaamheden bij de jaarrekening.

De beheerder is verantwoordelijk voor het opstellen van de andere informatie, waaronder het verslag van de beheerder en de overige gegevens in overeenstemming met Titel 9 Boek 2 BW.

***Verantwoordelijkheden met betrekking tot de jaarrekening en de accountantscontrole***  
***Verantwoordelijkheden van de beheerder***

De beheerder van het fonds is verantwoordelijk voor:

- het opmaken en het getrouw weergeven van de jaarrekening in overeenstemming met Titel 9 Boek 2 BW; en voor
- een zodanige interne beheersing die de beheerder noodzakelijk acht om het opmaken van de jaarrekening mogelijk te maken zonder afwijkingen van materieel belang als gevolg van fouten of fraude.

Bij het opmaken van de jaarrekening moet de beheerder afwegen of het fonds in staat is om haar werkzaamheden in continuïteit voort te zetten. Op grond van het genoemde verslaggevingsstelsel moet de beheerder de jaarrekening opmaken op basis van de continuïteitsveronderstelling, tenzij de beheerder het voornemen heeft om het fonds te liquideren of de activiteiten te beëindigen of als beëindiging het enige realistische alternatief is. De beheerder moet gebeurtenissen en omstandigheden waardoor gerede twijfel zou kunnen bestaan of het fonds haar activiteiten kan voortzetten, toelichten in de jaarrekening.

***Onze verantwoordelijkheden voor de controle van de jaarrekening***

Onze verantwoordelijkheid is het zodanig plannen en uitvoeren van een controleopdracht dat wij daarmee voldoende en geschikte controle-informatie verkrijgen voor het door ons af te geven oordeel. Ons controleoordeel beoogt een redelijke mate van zekerheid te geven dat de jaarrekening geen afwijkingen van materieel belang bevat. Een redelijke mate van zekerheid is een hoge mate maar geen absolute mate van zekerheid waardoor het mogelijk is dat wij tijdens onze controle niet alle afwijkingen ontdekken. Afwijkingen kunnen ontstaan als gevolg van fraude of fouten en zijn materieel indien redelijkerwijs kan worden verwacht dat deze, afzonderlijk of gezamenlijk, van invloed kunnen zijn op de economische beslissingen die gebruikers op basis van deze jaarrekening nemen.

De materialiteit beïnvloedt de aard, timing en omvang van onze controlewerkzaamheden en de evaluatie van het effect van onderkende afwijkingen op ons oordeel.

Een meer gedetailleerde beschrijving van onze verantwoordelijkheden is opgenomen in de bijlage bij onze controleverklaring.

Groningen, 24 maart 2017  
PricewaterhouseCoopers Accountants N.V.

drs. H.D.M. Plomp RA

***Bijlage bij onze controleverklaring over de jaarrekening 2016 van MM Equity Small Cap Fund***

In aanvulling op wat is vermeld in onze controleverklaring hebben wij in deze bijlage onze verantwoordelijkheden voor de controle van de jaarrekening nader uiteengezet en toegelicht wat een controle inhoudt.

*De verantwoordelijkheden van de accountant voor de controle van de jaarrekening*

Wij hebben deze accountantscontrole professioneel-kritisch uitgevoerd en hebben waar relevant professionele oordeelsvorming toegepast in overeenstemming met de Nederlandse controlestandaarden, ethische voorschriften en de onafhankelijkheidseisen. Onze doelstelling is om een redelijke mate van zekerheid te verkrijgen dat de jaarrekening vrij van materiële afwijkingen als gevolg van fouten of fraude is. Onze controle bestond onder andere uit:

- Het identificeren en inschatten van de risico's dat de jaarrekening afwijkingen van materieel belang bevat als gevolg van fouten of fraude, het in reactie op deze risico's bepalen en uitvoeren van controlewerkzaamheden en het verkrijgen van controle-informatie die voldoende en geschikt is als basis voor ons oordeel. Bij fraude is het risico dat een afwijking van materieel belang niet ontdekt wordt groter dan bij fouten. Bij fraude kan sprake zijn van samenspanning, valsheid in geschrifte, het opzettelijk nalaten transacties vast te leggen, het opzettelijk verkeerd voorstellen van zaken of het doorbreken van de interne beheersing.
- Het verkrijgen van inzicht in de interne beheersing die relevant is voor de controle met als doel controlewerkzaamheden te selecteren die passend zijn in de omstandigheden. Deze werkzaamheden hebben niet als doel om een oordeel uit te spreken over de effectiviteit van de interne beheersing van het fonds.
- Het evalueren van de geschiktheid van de gebruikte grondslagen voor financiële verslaggeving en het evalueren van de redelijkheid van schattingen door de beheerder en de toelichtingen die daarover in de jaarrekening staan.
- Het vaststellen dat de door de beheerder gehanteerde continuïteitsveronderstelling aanvaardbaar is. Tevens op basis van de verkregen controle-informatie vaststellen of er gebeurtenissen en omstandigheden zijn waardoor gerede twijfel zou kunnen bestaan of het fonds haar activiteiten in continuïteit kan voortzetten. Als wij concluderen dat er een onzekerheid van materieel belang bestaat, zijn wij verplicht om aandacht in onze controleverklaring te vestigen op de relevante gerelateerde toelichtingen in de jaarrekening. Als de toelichtingen inadequaat zijn, moeten wij onze verklaring aanpassen. Onze conclusies zijn gebaseerd op de controle-informatie die verkregen is tot de datum van onze controleverklaring. Toekomstige gebeurtenissen of omstandigheden kunnen er echter toe leiden dat een organisatie haar continuïteit niet langer kan handhaven.
- Het evalueren van de presentatie, structuur en inhoud van de jaarrekening en de daarin opgenomen toelichtingen en het evalueren of de jaarrekening een getrouw beeld geeft van de onderliggende transacties en gebeurtenissen.

Wij communiceren met de beheerder onder andere over de geplande reikwijdte en timing van de controle en over de significante bevindingen die uit onze controle naar voren zijn gekomen, waaronder eventuele significante tekortkomingen in de interne beheersing.



Europaweg 31  
9723 AS Groningen

Postbus 5142  
9700 GC Groningen

[www.tkpinvestments.com](http://www.tkpinvestments.com)

TKP Investments is onderdeel van Aegon Asset Management