

Jaarverslag  
2017

MM World Equity Index SRI Fund - EUR

# Inhoudsopgave

1	Algemene informatie .....	3
2	Profiel .....	4
3	Kerncijfers .....	6
4	Verslag van de beheerder .....	8
4.1	Marktontwikkelingen .....	8
4.2	Gevoerd beleid .....	9
4.3	Rendement .....	9
4.4	Vooruitzichten .....	10
4.5	Risicomanagement.....	11
4.6	Maatschappelijk verantwoord beleggen.....	18
5	Jaarrekening .....	21
5.1	Balans .....	21
5.2	Winst- en verliesrekening .....	22
5.3	Kasstroomoverzicht.....	23
5.4	Toelichting op de balans en winst- en verliesrekening.....	24
5.5	Overige toelichtingen .....	31
5.6	Resultaatbestemming.....	32
5.7	Gebeurtenissen na balansdatum .....	32
5.8	Grondslagen voor de jaarrekening .....	32
6	Overige gegevens .....	36
6.1	Belangen van de beheerder.....	36
6.2	Controleverklaring van de onafhankelijke accountant .....	37

# 1 Algemene informatie

## **Beheerder**

TKP Investments B.V. (hierna ook genoemd 'TKPI'), gevestigd te Groningen, is de beheerder. TKPI beheert alle fondsgoederen (art. 4 Terms & Conditions TKPI MM Fund Series). De directie van TKPI wordt gevoerd door Coos Luning, Robert Leenes, Wouter Peters (vanaf 1 januari 2018), Annemieke Docter (vanaf 1 januari 2018), Roelie van Wijk-Russchen (tot en met 31 december 2017) en Anne Laning (tot en met 31 december 2017).

## **Bewaarder**

Citibank Europe plc (Netherlands Branch), gevestigd te Schiphol, vervult de taak van bewaarder.

## **Juridisch eigenaar**

Aegon Custody B.V. vervult de taak van juridisch eigenaar.

## **Adres en vestigingsplaats**

Europaweg 31  
9723 AS Groningen

## **Correspondentieadres**

Postbus 5142  
9700 GC Groningen

Telefoon: +31 50 317 53 17  
[www.tkpinvestments.com](http://www.tkpinvestments.com)

## **Onafhankelijke accountant**

PricewaterhouseCoopers Accountants N.V.

## **Beheer en administratie**

TKPI voert het beheer en de administratie van het MM World Equity Index SRI Fund - EUR (hierna genoemd World Equity Index SRI Fund - EUR of het fonds). TKPI maakt gebruik van de diensten van de Stichting TKP Pensioen Treasury alwaar voor rekening van het fonds posities in rekening-courant en deposito's kunnen worden aangehouden.

## 2 Profiel

### Beleggingsbeleid

Het fonds heeft als doelstelling wereldwijd in aandelen van beursgenoteerde ondernemingen te beleggen, hierbij wordt gebruik gemaakt van een best-in-class (ESG) benadering waarbij de uiteindelijke beleggingen worden gedaan door de aangestelde externe manager(s). Dit wordt bereikt door het beleggen in units van het MM World Equity Index SRI Fund. Daarnaast wordt de Amerikaanse dollar, Britse pond en Japanse yen exposure in de benchmark maandelijks afgedekt naar de euro.

Ter verkrijging van marktexposure kan het fonds gebruik maken van aan aandelen gerelateerde instrumenten, zoals index futures en valuta futures. Bovendien draagt de beheerder er zorg voor dat de totale exposure van de portefeuille niet groter is dan de exposure die bereikt kan worden zonder gebruik te maken van derivaten, tenzij dit overeenkomt met de benchmark methodologie.

### Doelstelling

Het behalen van een rendement dat het rendement van de benchmark zo nauwkeurig mogelijk benadert met een zo laag mogelijke tracking error.

### Benchmark

MSCI World SRI Index Total Net Return (in euro). Binnen het fonds zal de weging van de landen worden gebruikt om de Amerikaanse dollar, Britse pond en Japanse yen af te dekken naar euro op maandelijkse basis.

### Fonds management

Het vermogensbeheer vindt bij TKPI plaats via een multi-manager strategie. Hierbij kan het TKPI beleggingsteam één of meerdere externe best-in-class vermogensbeheerders aanstellen op basis van beleggingsstijl, deskundigheid en capaciteiten. Aan externe managers worden nauw omschreven mandaten verleend. Per mandaat zijn met de externe managers een maximale tracking error en/of lineaire restricties overeengekomen. De omvang van een mandaat ten opzichte van de omvang van de totale portefeuille is afhankelijk van het risicoprofiel van het desbetreffende mandaat. In het geval van dit fonds gaat het om een passief mandaat dat verstrekt is aan één manager.

### Beleggingen in met de beheerder gelieerde beleggingsfondsen

Het fonds belegt in het gelieerde beleggingsfonds MM World Equity Index SRI Fund.

### Structuur

Het fonds is een Fonds voor Gemene Rekening van het open-end type en is een beleggingsinstelling in de zin van artikel 1:1 van de Wet op het financieel toezicht.

### Rechtspersoon en voorwaarden

Het fonds heeft geen rechtspersoonlijkheid. De Terms & Conditions en hetgeen ter uitvoering daarvan geschiedt, vormen geen maatschap, vennootschap onder firma of commanditaire vennootschap. Het fonds heeft als doelstelling het collectief en voor rekening en risico van de participanten beleggen in effecten. De werking van het fonds is neergelegd in de Terms & Conditions. In het 'Fund Fact Sheet' is het beleggingsbeleid van het fonds omschreven.

### Participanten

In het fonds kunnen uitsluitend entiteiten participeren die aangemerkt worden als professionele belegger volgens de Wet op het financieel toezicht.

### **Units**

De door de participanten te verwerven units luiden op naam en zijn, behoudens inlossing door de beheerder, niet overdraagbaar en mogen niet worden verpand of bezwaard met enig ander beperkt recht van welke aard dan ook. De beheerder geeft geen participatiebewijzen uit. De beheerder zal krachtens en in overeenstemming met het bepaalde in de Toetredingsovereenkomst, respectievelijk het Bericht van Uittreding, op elke Waardebepalingsdatum units uitgeven respectievelijk inlossen. Elke laatste werkdag van de maand geldt als Waardebepalingsdatum alsmede door de beheerder op verzoek van de participant vastgestelde werkdagen. De vergoeding bij toetreding is forfaitair vastgesteld op 0,10% van de ingelegde gelden respectievelijk 0,05% van het bedrag van de inlossing bij uittreding. De beheerder is te allen tijde bevoegd om, in afwijking van het voorgaande, de werkelijke transactiekosten in rekening te brengen. De beheerder is bevoegd om de transactiekosten te laten vervallen indien en voor zover toe- en uittredingen gesaldeerd kunnen worden. De vergoeding bij toe- en uittreding komt volledig ten gunste van het fonds en dient ter dekking van de transactiekosten die door toe- en uittreding veroorzaakt worden. De door het fonds ontvangen vergoedingen voor toe- en uittredingen zijn als separate inkomstencategorie opgenomen in de winst- en verliesrekening. De grondslag voor toe- en uittreding en de berekening van de marktwaarde per unit is de netto fondsvermogenswaarde, zoals bepaald in de Terms & Conditions.

### **Dividendbeleid**

Het fonds keert geen dividend uit.

### **Securities lending**

Het fonds neemt, overeenkomstig de voorwaarden van het fonds, niet deel aan een securities lending programma.

### **Fiscaal**

Er is sprake van fiscale transparantie, dat wil zeggen dat het fonds niet is onderworpen aan vennootschapsbelasting en dat de resultaten op beleggingen rechtstreeks worden toegerekend aan de participanten zelf.

### **Oprichting**

25 november 2016.

### **Inceptie**

Vanaf 25 november 2016 heeft het fonds beleggingen onder beheer.

### 3 Kerncijfers

	2017	2016 <sup>1</sup>
Fondsvermogen (x € 1.000)	57.220	39.419
Aantal units	480.449	385.785
Unitwaarde (in €)	119,09668	102,18135
<b>Rendement<sup>2</sup></b>		
Netto rendement	16,6%	2,2%
Rendement benchmark	16,4%	2,2%
Relatief rendement	0,2%	0,0%
Relatief rendement sinds inceptie	0,2%	0,0%
Geannualiseerd relatief rendement sinds inceptie	0,1%	0,2%
<b>Waardeontwikkeling per unit<sup>3</sup></b> (bedragen x €)		
Waardeveranderingen	14,98	1,89
Overig resultaat	2,21	0,09
Kosten	-0,04	-0,01
<b>Totaal resultaat</b>	<b>17,15</b>	<b>1,97</b>
<b>Waardeontwikkeling<sup>4</sup></b> (bedragen x € 1.000)		
Waardeveranderingen	6.494	638
Overig resultaat	958	31
Kosten	-17	-4
<b>Totaal resultaat</b>	<b>7.435</b>	<b>665</b>
<b>Ratio's</b>		
Lopende Kosten Factor (LKF)	0,18%	0,04%
Omloopfactor	9	-

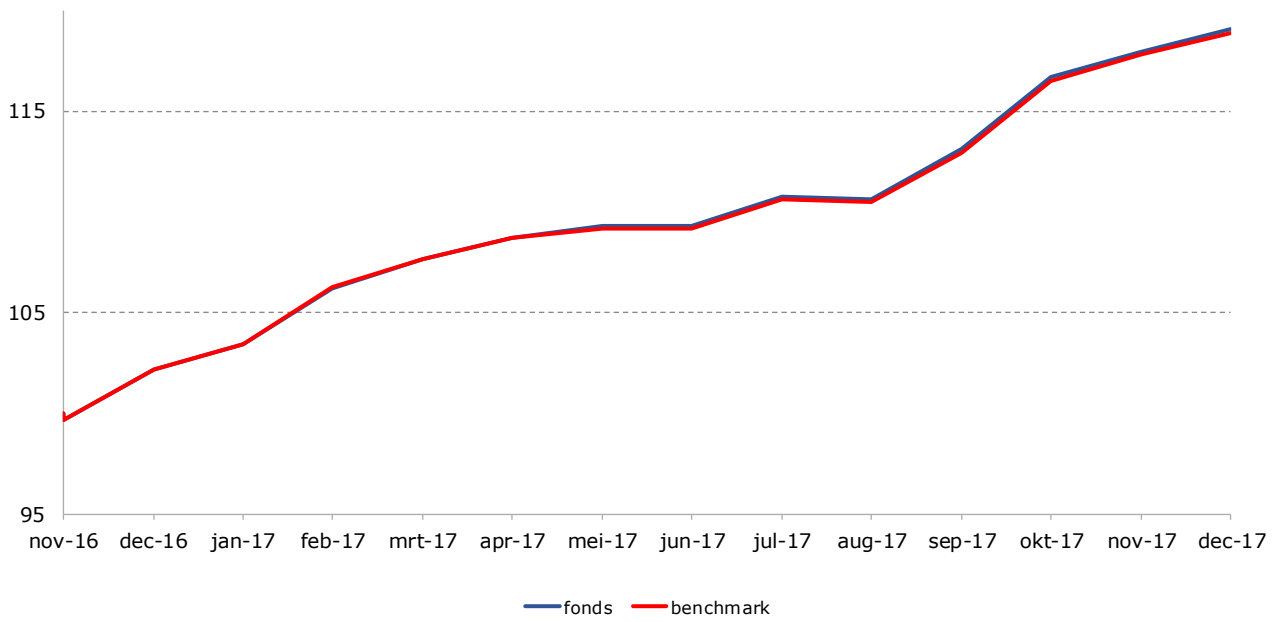
<sup>1</sup> De cijfers over 2016 hebben betrekking op de periode van 25 november 2016 tot en met 31 december 2016.

<sup>2</sup> Het beleggingsrendement is de time weighted return berekend op dagbasis na kosten.

<sup>3</sup> Waardeontwikkeling is op basis van gemiddeld aantal uitstaande units.

<sup>4</sup> De indeling van de winst- en verliesrekening is in 2016 aangepast naar aanleiding van de invoering van de AIFMD.

**Ontwikkeling van unitwaarde sinds inceptie (inceptie = 100)**

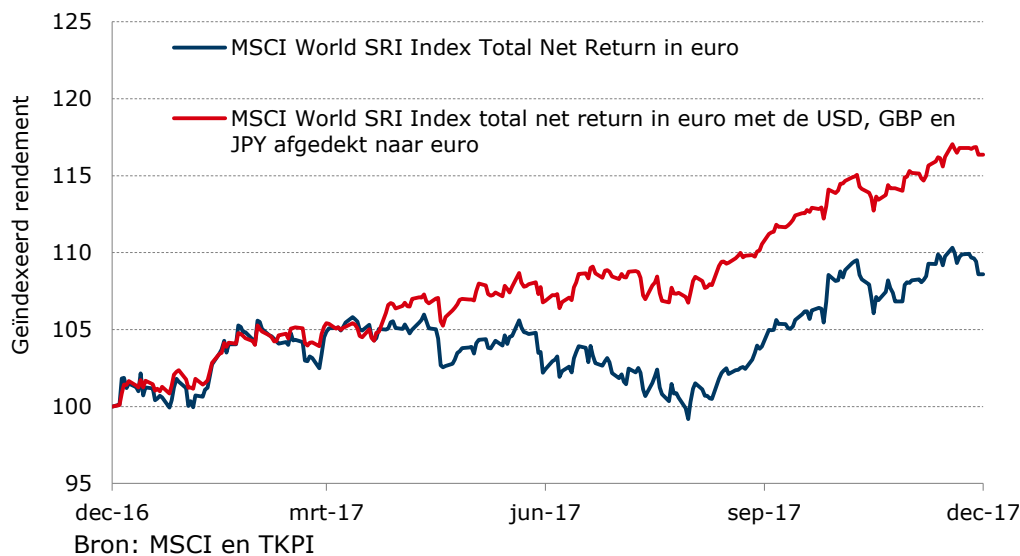


## 4 Verslag van de beheerder

### 4.1 Marktontwikkelingen

Het jaar 2017 bracht over een breed front royale koersstijgingen met zich mee op de aandelenmarkten wereldwijd. De MSCI World SRI Index waarin het Britse pond, de Amerikaanse dollar en de Japanse yen waren afgedekt steeg met ca. 17% en overtrof daarmee de stijging van de conventionele MSCI index met ruim 1%-punt. Bijna alle valuta daalden in waarde ten opzichte van de euro. Zo verzwakte de Amerikaanse dollar met ca. 12%, de Japanse yen met 9% en het Britse pond met 4% ten opzichte van de euro.

Ontwikkeling SRI aandelenmarkten wereldwijd



Terwijl het nieuws in 2017 regelmatig werd overheerst door de perikelen rondom de nieuwe regering van de Verenigde Staten (VS), de moeizame onderhandelingen over de brexit en raketlanceringen door Noord-Korea, hebben aandelenbeleggers zich voornamelijk laten leiden door het gunstige economische nieuws. In de ontwikkelde landen trok de economische groei gedurende het jaar verder aan en bereikten tal van indicatoren, zoals producenten- en consumentenvertrouwen, de activiteiten van inkoopmanagers en de werkgelegenheid hun hoogste niveau sinds jaren.

Terwijl velen hadden gevreesd dat de voortgaande economische groei de inflatie zou aanjagen met rentestijgingen tot gevolg, bleef dit effect grotendeels uit. Zowel in de VS als in de eurozone bleef de inflatie ruim onder de 2%. Een uitzondering was het Verenigd Koninkrijk (VK) waar de zwakte van het Britse pond heeft geleid tot prijsstijgingen van geïmporteerde goederen waardoor de inflatie een niveau van 3% heeft bereikt. Voor de aandelenbeleggers vormde zich zo het meest positieve scenario: de combinatie van robuuste en breedgedragen economische groei met een lage inflatie.

De gematigde inflatie was een belangrijk argument voor de monetaire autoriteiten in de VS en de eurozone om hun ruime monetaire beleid grotendeels in stand te houden. De Federal Reserve Bank heeft in 2017 de Federal Funds Rate weliswaar drie keer verhoogd naar een bandbreedte van 1,25-1,5%, maar het renteniveau blijft daarmee nog steeds op een laag peil. De Europese Centrale Bank (ECB) kondigde aan dat zij het opkoopprogramma van obligaties vanaf januari 2018 zal halveren naar een maandelijks bedrag van EUR 30 mld. De ECB gaf nog geen duidelijkheid over een definitieve einddatum voor dit programma dat is gericht om de rente in Europa laag te houden. De ECB heeft gedurende geheel 2017 haar belangrijkste korte-termijn rentetarief, de Refi-rente, op 0% gehouden.



Een andere positieve factor voor het sentiment in de eurozone was het uitblijven van de gevreesde opmars in de Europese politiek van anti-Europese partijen. In Frankrijk werd Emmanuel Macron tot president gekozen en deze zette een uitgesproken pro-Europese koers uit. Daarnaast maken de brexit onderhandelingen voor veel mensen duidelijk welke voordelen een verenigd Europa wel degelijk biedt voor de Europese burger. In de loop van het jaar werd bovendien duidelijk dat de daadwerkelijke uittreding langzamer zal gaan dan aanvankelijk gepland, met een tweejaars overgangperiode na het voorjaar van 2019. Wel bleef de brexit leiden tot economische onzekerheid binnen het VK, hetgeen met name zijn weerslag had op tal van investeringsbeslissingen.

Het jaar 2017 werd ook gekarakteriseerd door een groot optimisme aangaande nieuwe technologieën, met name op het snijvlak van informatietechnologie en gezondheidszorg, industrie, transport, detailhandel en media. In veel gevallen is er een duidelijk verband met duurzame ontwikkeling, zoals bij verbeterde en efficiëntere behandelmethoden voor grotere groepen patiënten, de ontwikkeling van intelligente en energiezuiniger apparaten en zelfrijdende auto's in samenhang met het faciliteren van autodelen. Groeiaandelen presteerden gemiddeld sterk. Daarnaast leidde de toenemende aandacht voor klimaatrisico's enerzijds en de duurzame ontwikkelingsdoelstellingen van de VN anderzijds ertoe dat bedrijven die op deze trends goed zijn ingespeeld gemiddeld een iets betere koersontwikkeling lieten zien.

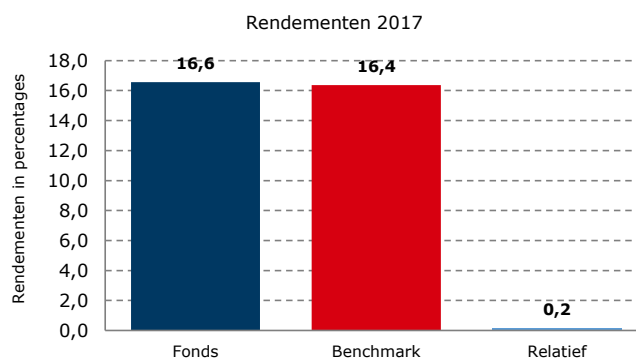
## 4.2 Gevoerd beleid

Het fonds belegt in het TKPI MM World Equity Index SRI Fund. Daarnaast wordt de Amerikaanse dollar, Britse pond en Japanse yen exposure die hieruit voortvloeit volledig afgedekt naar euro's. Het beleid van het TKPI MM World Equity Index SRI Fund wordt hieronder beschreven. Het fonds belegt wereldwijd in ontwikkelde markten in de meest duurzame beursgenoteerde ondernemingen. Het fonds belegt passief en volgt dus de benchmark. Vanuit kostenoverwegingen wordt, anders dan bij actieve fondsen, het mandaat bij één externe manager ondergebracht. Gedurende het jaar heeft het fonds de benchmark nauwkeurig gevolgd en hiermee voldaan aan het gestelde beleid. In 2017 hebben zich geen zaken voorgedaan waardoor aanpassingen van het beleid noodzakelijk waren.

## 4.3 Rendement

Het TKPI MM World Equity Index SRI Fund behaalde in 2017 een rendement van 16,6% en dit was 0,2% hoger dan het rendement van de benchmark.

Het afdekken van het valutarisico van de Amerikaanse dollar, het Britse pond en de Japanse yen had in 2017 een positief effect op het absolute rendement, als gevolg van de sterker wordende euro in 2017 ten opzichte van de Amerikaanse dollar, de Japanse yen en het Britse pond.



Bij een passief beleggingsbeleid ligt het rendement in lijn met dat van de benchmark. Afwijkingen kunnen onder meer ontstaan door de timing van stortingen, terugontvangen dividendbelastingen en valuta- en kaseffecten. De positieve bijdrage kwam vooral door het terugvorderen van dividendbelasting. Bij het berekenen van het benchmarkrendement wordt de mogelijkheid om dividendbelasting terug te vragen niet meegenomen, terwijl dit door de fiscale status van het fonds deels wel mogelijk is.

Het rendement is behaald met een zeer lage tracking error, overeenkomstig de doelstelling van het fonds. De ex-post tracking error (op basis van gerealiseerde rendementen in de afgelopen 36 maanden) bedroeg eind december 2017 0,1%.

## 4.4 Vooruitzichten

### *Markt*

De wereldwijde economische groei wordt steeds breder gedragen. En ook voor het komende jaar worden de groeiverwachtingen naar boven bijgesteld. Met name in de eurozone trekt de economie stevig aan, er is al 18 kwartalen op rij sprake van groei: het Duitse ondernemersvertrouwen, inkoopmanagersindices en indicatoren voor het sentiment in de eurozone staan op buitengewoon hoge niveaus. Bedrijfswinsten zitten in de lift door onder meer goedkope financieringsmogelijkheden en het uitblijven van een stijging van loonkosten. Politieke risico's zijn wel duidelijk aanwezig, maar hebben voorsnog geen grote invloed op marktverwachtingen.

Ondanks een stijging van de oliepijzen in 2017 is de Europese prijsinflatie laag, en duidelijk onder de doelstelling van de ECB gebleven. Met name de kerninflatie in de eurozone blijft ver beneden de 2%. Eind oktober 2017 heeft de ECB besloten haar opkoopprogramma te halveren, maar nog wel te verlengen tot september 2018. Het is de verwachting dat de ECB pas na het einde van het opkoopprogramma haar rentetarieven verhoogt. Hierdoor is de stijging van de rentes voor langere looptijden wellicht beperkt in 2018. Dit helpt voor landen als Italië, omdat zo de schuldenpositie hanteerbaar blijft zonder dat er ingrijpende hervormingen door hoeven te worden gevoerd.

Op de financiële markten bereiken waarderingen eind 2017 historisch hoge niveaus bij een ongekend lage volatiliteit. Beleggers hebben er vertrouwen in dat het beleid van centrale banken onder meer is gericht op het stabiliseren van financiële markten en in combinatie met de aantrekkende wereldeconomie wordt dit gezien als belangrijke oorzaak van de lage volatiliteit en dalende risicopremies. Tegen deze achtergrond kunnen zich echter wel kwetsbaarheden in het financiële systeem ontwikkelen. Immers, beleggers zijn bereid om meer risico te nemen en kredietverstrekking is in te grote mate ingegeven door de huidige lage en stabiele rentelasten. Specifieke voorbeelden van fundamentele risico's voor de wereldeconomie zijn de toename van het gebruik van schulden in de financiering van ondernemingen en het op sterke kredietgroei gebaseerde groeiemodel van de Chinese economie.

Mogelijk blijft de relatieve rust op financiële markten aanhouden in 2018. Dit wordt gesteund door voorzichtig beleid van centrale banken en positieve groeiverwachtingen in de eurozone en de wereldeconomie. TKPI vindt de door de ECB aangekondigde gefaseerde afbouw van het opkoopprogramma een logische stap om de rust op financiële markten te bewaren. TKPI verwacht dat de rente de komende tijd nog niet aanzienlijk zal stijgen. Ook de Amerikaanse Centrale bank (Fed) zal naar verwachting voorzichtig zijn met het verhogen van haar beleidsrente.

Voor aandelenmarkten geldt dat het verwachte rendement door opgelopen waarderingen is afgenomen, maar dat er nog steeds ruimte is voor een verdere stijging van koersen. Het sentiment op aandelenmarkten is overwegend positief, maar door de opgelopen waarderingen is het risico van een (forse) correctie op aandelenkoersen wel verder toegenomen. In opkomende markten zijn waarderingen echter lager dan in ontwikkelde markten. De aanhoudende groei van bedrijfswinsten maken aandelen voorlopig een aantrekkelijk alternatief voor obligaties, die naast een lage renteopbrengst nog het risico van waardedaling in geval van rentestijgingen met zich meebrengen.

### *Fonds*

Het beleid en de strategie van het fonds worden in 2018 voortgezet.

## 4.5 Risicomanagement

### Financieel risicomanagement

De beheerder is verantwoordelijk voor het monitoren van de financiële, strategische en waarderingsrisico's van het fonds. De beheerder heeft daartoe verschillende risico's geïdentificeerd, waarvan voor dit fonds de belangrijkste zijn:

1. Actief risico
2. Marktrisico
3. Valutarisico
4. Concentratierisico
5. Liquiditeitsrisico

Per type financieel risico zijn risicomaatstaven in de vorm van restricties opgesteld om de risico's te kunnen beheersen. Deze restricties zijn opgenomen in de fondsmandaten waarbij de aard van de restricties afhankelijk is van de strategie van het fonds. Alle restricties worden waar mogelijk dagelijks gemonitord door de beheerder en door Citibank die onafhankelijk opereert als bewaarder. Citibank is als bewaarder aangesteld naar aanleiding van de AIFM richtlijn die beheerders verplicht een onafhankelijk orgaan de monitoring uit te laten voeren, in casu om een bewaarder aan te stellen. Indien overschrijdingen van de restricties zich voordoen wordt dit direct met de relevante stakeholders opgenomen waarbij acties worden bepaald om de overschrijdingen zo snel mogelijk op te lossen. Alle overschrijdingen en waarschuwingen worden periodiek gerapporteerd aan alle stakeholders inclusief het management. Hieronder volgt een beschrijving van de risico's en het beleid van het fonds op het gebied van risicobeheersing met gebruik van financiële instrumenten. Daarnaast zijn de beheersmaatregelen beschreven die zijn getroffen ter beheersing van de risico's.

#### *Actief risico*

Actief risico heeft betrekking op het risico dat het fonds een ander risico-rendementsprofiel heeft dan de gevolgde benchmark. De mate van afwijking wordt bewaakt door middel van de tracking error. Er wordt gestreefd naar een tracking error zo dicht mogelijk bij nul. Door de tracking error van zowel het fonds als de externe managers in het fonds te limiteren kan het actief risico worden beheerst.

De tracking error kent echter wel een aantal beperkingen zoals bijvoorbeeld het feit dat risico's onder of overschat worden al naar gelang de markt volatiel of juist weinig volatiel was in de voorgaande periode.

#### *Marktrisico*

Marktrisico is het risico dat de beleggingen van het fonds in waarde kunnen dalen als gevolg van marktbevingen.

Het fonds belegt in beursgenoteerde aandelen en kent als gevolg daarvan aandelen-specifiek risico. Door diversificatie, zowel binnen de portefeuilles van de externe managers als op fonds niveau, wordt het specifiek aandelen risico sterk gereduceerd.

Het is voor de externe manager niet toegestaan om middels leverage meer aandelenrisico aan te gaan dan de onderliggende waarde van de portefeuille. Ook op fonds niveau wordt niet meer aandelenrisico aangegaan dan er aan onderliggende waarde beschikbaar is. Echter kan door marktwerking wel een kleine leverage ontstaan.

Evenals de andere restricties wordt ook de restrictie op toegestane leverage dagelijks gemonitord door de beheerder en door Citibank en indien noodzakelijk bijgestuurd.

#### *Valutarisico*

Het fonds heeft maatregelen genomen om het valutarisico te beperken. Zo zijn de externe managers alleen bevoegd om spot valuta transacties uit te voeren en hebben de externe managers kas restricties. Hierdoor komt het valutarisico van de portefeuille nagenoeg overeen met het valutarisico als gevolg van de aandelenbeleggingen in de benchmark. Binnen het fonds wordt op maandelijkse basis Amerikaanse dollar, Britse pond en Japanse yen exposure afgedekt naar euro binnen een bereik van +/- 5%. Het valutarisico wordt bovendien tevens beperkt door de tracking error restricties.

Het fonds heeft een benchmark waarbij de Amerikaanse dollar, Britse pond en Japanse yen op maandbasis wordt afgedekt naar euro. Deze afdekkingen worden dagelijks gemonitord en daar waar nodig bijgestuurd waardoor het valutarisico in deze valuta wordt geminimaliseerd. Het beleid is om het resterende valutarisico zo veel mogelijk overeen te laten komen met het valutarisico voortvloeiend uit de benchmark keuze.

#### *Concentratierisico*

Concentratierisico betreft het risico dat een groot deel van het vermogen in het fonds in een klein aantal aandelen is belegd waardoor het rendement (sterk) afhankelijk kan worden van het rendement van deze kleine groep aandelen. Het gewicht van de individuele aandelen in de benchmark is afhankelijk van de marktkapitalisatie van de betreffende onderneming.

Het fonds belegt in circa 400 best-in-class bedrijven op het gebied van maatschappelijk verantwoord beleggen. Dit representeert bij benadering 25% van de marktwaarde van elke sector en elke regio van de MSCI World index.

Het fonds past een volledige replicatie methode toe, dit houdt in dat alle of nagenoeg alle benchmarkposities worden aangehouden op of rond het benchmark gewicht.

De benchmark is breed gespreid waardoor in dat opzicht het concentratierisico gering is. Het fonds is zowel gespreid over landen als sectoren.

Wel maakt de Verenigde Staten een relatief groot deel van de benchmark uit waardoor er een concentratie is van de beleggingen in de Verenigde Staten. Dit is echter het gevolg van de benchmark keuze.

#### *Liquiditeitsrisico*

Liquiditeitsrisico betreft het risico dat een belegging niet binnen een redelijke termijn verkocht kan worden en/of alleen tegen een prijs lager dan de meest recent geïndiceerde waarde. In het algemeen geldt dat liquiditeit verslechtert wanneer de markt onder druk staat.

Het risico is gerelateerd aan de verhandelbaarheid van de posities in de portefeuille en de individuele posities in vergelijking met de omvang van het fonds.

Het fonds past een volledige replicatie methode toe, dit houdt in dat alle of nagenoeg alle benchmarkposities worden aangehouden op of rond het benchmark gewicht. Hierdoor ontstaat een brede portefeuille waardoor de liquiditeit voor de gekozen allocatie relatief hoog is.

De hiergenoemde risico's hadden geen significante impact op de financiële positie c.q. resultaten in 2017.

### *Financiële instrumenten*

Het fonds maakt gebruik van diverse financiële instrumenten

Afgeleide financiële instrumenten (derivaten) bevatten rechten en verplichtingen, waardoor één of meer van de financiële risico's waaraan de onderliggende primaire financiële instrumenten (beleggingen) onderhevig zijn, tussen partijen worden overgedragen. Zij leiden niet tot overdracht van het onderliggende primaire financiële instrument bij het aangaan van de overeenkomst en overdracht behoeft ook niet altijd plaats te vinden bij expiratie van de overeenkomst.

In het algemeen zijn de volgende risico's verbonden aan het gebruik van financiële instrumenten:

- Door marktwerking kan de waarde van het financiële instrument veranderen. Financiële instrumenten binnen het fonds worden echter toegepast om juist een bepaalde marktexposure te verkrijgen. Schommelingen in de waardering van het financiële instrument worden dan niet als een risico gezien zolang het financiële instrument binnen het beleggingsuniversum valt. Op dagbasis wordt gemonitord of de financiële instrumenten ook binnen het vastgestelde beleggingsuniversum valt. Middels een afgeleid financieel instrument is het mogelijk om meer exposure in te nemen dan er aan onderliggende waarde aanwezig is. Dit risico van leverage wordt, evenals andere exposurerestricties met betrekking tot het afgeleide financiële instrumenten, op dagbasis gemonitord zodat de totale fondsexposure voldoet aan de gestelde fondsrestricties.
- Het risico dat een positie in financiële instrumenten niet tijdig tegen een redelijke prijs geliquideerd kan worden. Bij de keuze voor een financieel instrument wordt de liquiditeit meegenomen in de afweging welk financieel instrument het beste kan worden gebruikt. De liquiditeit van financiële instrumenten wordt tevens meegenomen in de bepaling van de positie die wordt ingenomen. Het mogelijke liquiditeitsrisico wordt gereduceerd door financieel instrumenten met verschillende looptijden te nemen waarin de posities relatief groot zijn.
- Het risico dat betrokken partijen van een derivaat in faillissement of surseance van betaling geraken, nalatig zijn, frauduleus handelen of een tegenpartij in gebreke blijft. Voor een groot deel betreft het gereguleerde beursgenoteerde afgeleide financiële instrumenten waarbij op dagbasis wordt afgerekend. Hierdoor is het financiële risico beperkt. Voor de overige financiële instrumenten geldt het tegenpartijenbeleid. Tegenpartijen moeten voldoen aan strenge criteria zoals bijvoorbeeld een minimale hoge credit rating om als tegenpartij in aanmerking te komen.

De waardering van derivaten is gebaseerd op de marktwaarde van deze instrumenten per balansdatum. Op basis van marktontwikkelingen of nieuwe informatie kan de waarde van directe en afgeleide financiële instrumenten en daarmee de waardering van het fonds stijgen of dalen. Het na balansdatum stijgen of dalen van de waardering van financiële instrumenten en daarmee stijgen of dalen van de waardering van het fonds is een inherent beleggingsrisico.

## Operationeel risicomanagement

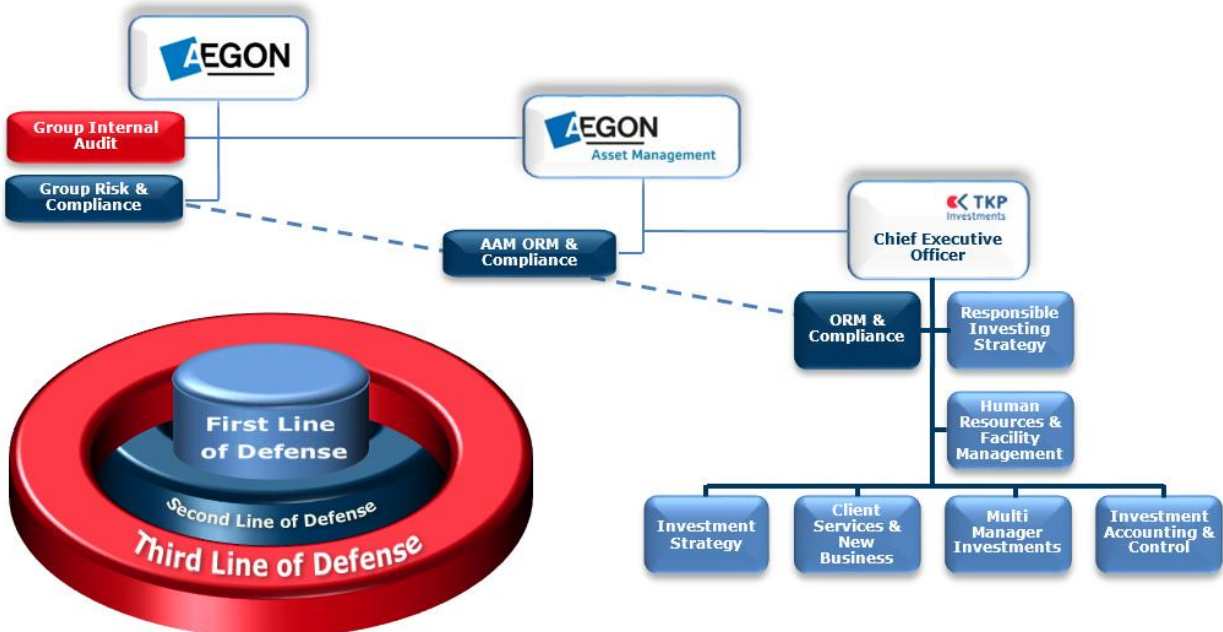
Het beheersen van risico's is een integraal onderdeel van de bedrijfsvoering van TKPI. TKPI past het three lines of defense model toe om een adequate organisatie en governance structuur voor het beheersen van haar risico's te borgen. TKPI heeft operationeel risicomanagement beleid opgesteld en ingericht. Centraal onderdeel van het beleid zijn de risico management processen. Deze processen borgen een gedegen risico identificatie, beheersing en monitoring binnen TKPI. TKPI maakt gebruik van de Risk Control Self Assessment (RCSA) om de risico's en controlemaatregelen van haar eigen bedrijfsvoering inclusief de uitbestede processen te bewaken. De RCSA's leiden tot identificatie van risico's en inzicht in de mate waarin deze risico's zijn afgedekt. De onderkende risico's worden bewaakt door middel van risicomanagementsystemen en door interne beheersmaatregelen.

De financiële verslaggeving risico's en controledoelstellingen ten aanzien van de betrouwbaarheid van de financiële rapportages van de fondsen zijn een expliciet onderdeel van het risicomanagementsysteem. Over de opzet, het bestaan en de werking van de interne beheersmaatregelen voor deze risico's wordt jaarlijks een ISAE3402 type II rapport opgesteld. Deze beheersmaatregelen hebben betrekking op de diverse onderdelen van de bedrijfsvoering van TKPI zoals het uitvoeren van strategische advisering, beheren van het vermogen en het beheren van de fondsen inclusief compliance monitoring en rapportages, het aanstellen en monitoren van de externe vermogensbeheerders en diverse andere aandachtsgebieden binnen TKPI. Dit ISAE 3402 rapport is voorzien van een assurance rapport van een onafhankelijke accountant met een oordeel over de effectiviteit van de beheersmaatregelen en de mate waarin de beschreven controledoelstellingen worden behaald.

Ten aanzien van financiële verslaggevingsrisico's geven de interne risicobeheersings- en controlesystemen van TKPI voldoende waarborging dat de financiële verslaggeving geen onjuistheden van materieel belang bevat en dat de risicobeheersings- en controlesystemen in het verslagjaar naar behoren hebben gewerkt.

### *Inrichting operationeel risicomanagement beheerder*

TKPI heeft het risicomanagement ingericht op basis van het 'Three Lines of defense' model. Het model verdeelt het geheel aan verantwoordelijken, taken, instrumenten en maatregelen dat nodig is om 'in control' te kunnen zijn over de organisatie. Het three lines of defense model borgt een onafhankelijke monitoring op de risico beheersing van de bedrijfsvoering door de risk management, compliance en interne auditfunctie.



*First Line of defense*

De lijnorganisatie vormt de eerste lijn waar de primaire bedrijfsprocessen worden uitgevoerd. Een groot deel van de risicobeheersmaatregelen is ingebed in deze processen. Hierdoor kan met een hoge mate van waarschijnlijkheid worden verwacht dat processen goed worden uitgevoerd. Veel gebruikte middelen zijn bijvoorbeeld functiescheiding, het vier-ogen principe en aansluitingscontroles.

Het controleren van posities en de bijbehorende beleggingsrisico's vindt plaats op het niveau van de totale klantportefeuilles, de beleggingsportefeuilles en de individuele externe vermogensbeheerders.

*Second Line of defense*

De tweede lijn wordt gevormd door de afdeling Operational Risk Management, Portfolio Risk Management en Compliance (ORM&C). ORM&C heeft als taak het identificeren, vastleggen en monitoren van de risico's van TKPI en het toetsen, adviseren en ondersteunen van de lijnorganisatie bij de risicobeheersing. De risk management en compliance functionarissen ondernemen activiteiten om de risico cultuur binnen TKPI te verstevigen, bewaken dat het management zijn verantwoordelijkheden daadwerkelijk neemt en gaan de dialoog hierover aan met het management.

*Third Line of defense*

Binnen Aegon vormt Internal Audit de Third Line of defense. Deze afdeling is volledig onafhankelijk van TKPI ingericht. Internal Audit heeft het mandaat om alle processen in de eerste en tweede lijn binnen TKPI te beoordelen.

*Operationele risico's fonds*

Op basis van de RCSA's zijn de risico's in kaart gebracht. Met behulp van een effectieve set aan beheersmaatregelen is geborgd dat de risico's (de kans van optreden vermenigvuldigd met de impact indien het risico zich voordoet) binnen de gestelde risicotolerantie voor het operationeel risico vallen. De belangrijkste operationele risico's en de risicobeheersing ten aanzien van de multi-manager fondsen zijn:

- Niet adequaat selecteren van de externe managers met als gevolg dat managers worden aangesteld die niet aan de verwachtingen voldoen en onvoldoende performance realiseren of incidenten veroorzaken. Dit kan leiden tot operationele verliezen en reputatieschade.
- *Beheersmaatregelen*  
De risico's met betrekking tot het selecteren van externe managers worden beheerst door een robuust en intensief selectieproces gericht op het aanstellen van kwalitatief goede managers per (sub)beleggingscategorie wereldwijd. Belangrijke selectiecriteria zijn: de gehanteerde beleggingsfilosofie, het beleggingsproces, personeel en organisatie, performance en spreidingsmogelijkheden. Er bestaan strikte procedures ten aanzien van vastlegging van de uitkomsten van het due diligence onderzoek naar externe managers en het bijbehorende oordeel, het bekrachtigen van geselecteerde managers in het portefeuillemanageroverleg en autorisatie van een geselecteerde manager door de manager Equities, Fixed Income & Commodities en de Chief Investment Officer (CIO). Daarnaast wordt het proces, voordat het contract getekend wordt, getoetst door Operational Risk Management.
- Niet adequaat opstellen en afsluiten van contracten (Investment Management Agreement of IMA) met als gevolg dat juridische waarborgen ontoereikend zijn en dat onvoldoende inzicht is in de prestaties (kwalitatief en kwantitatief) van de manager om goed te kunnen bijsturen. Dit kan leiden tot operationele verliezen en reputatieschade.

*Beheersmaatregelen*

Risico's met betrekking tot het afsluiten van contracten met externe managers worden beheerst doordat contracten door ter zake deskundige advocaten worden opgesteld op basis van standaard contracten. Daarnaast wordt dit proces getoetst door Operational Risk Management en wordt de IMA altijd getoetst door de juridische afdeling.

- Onvoldoende betrouwbare procesuitvoering door de externe managers met als gevolg onvoldoende performance, incidenten en gebrek aan transparantie. Dit kan leiden tot operationele verliezen en reputatieschade.

*Beheersmaatregelen*

Risico's worden beheerst door monitoring door de Fund administrator (Citibank), afdeling Operations en de afdeling Portefeuille Implementatie. Dit betreft onder andere controles op de uitvoering van de externe managers (kwalitatief/kwantitatief), compliance breaches en fee-nota's. Portefeuillemanagers volgen de prestaties van de externe managers continu op basis van portefeuille-informatie, bedrijfsnieuws, attributieanalyses en risico- en rendementsmaatstaven. Daarnaast is er een helder ontslagbeleid op basis van kwalitatieve en kwantitatieve criteria.

Bovengenoemde beheersmaatregelen zijn onderdeel van het jaarlijkse ISAE 3402 type II rapport en worden jaarlijks door een onafhankelijke accountant getoetst als onderdeel van het onafhankelijke assurance rapport bij het ISAE 3402 type II rapport van TKPI.

**Wet- en regelgeving**

Juridische en compliance risico's zijn onder andere financiële gevolgen als gevolg van juridische aansprakelijkheid, inadequate juridische documentatie en afbreuk aan reputatie of integriteit doordat het fonds of haar beheerder niet voldoet aan wet- en regelgeving en/of interne regels of doordat ontwikkelingen in van toepassing zijnde wet- en regelgeving te laat worden geïdentificeerd. Dit wordt bijgehouden door de juristen van TKPI en de juristen van Aegon Asset Management. Daarnaast wordt in voorkomende gevallen extern advies ingewonnen over nieuwe regelgeving en worden overeenkomsten opgesteld door gerenommeerde partijen.

**Verankering in de organisatie**

Bij de beheerder is veel aandacht voor houding en gedrag ten aanzien van risicomanagement en compliance, de zogenoemde soft controls.

Het beleid is erop gericht dat de beheerder zich houdt aan wettelijke, bestuursrechtelijke en maatschappelijke normen. Hierbij geldt dat inbreuk of de schijn van inbreuk op de geldende wet- en regelgeving het vertrouwen schaadt of kan schaden:

- bij uitvoering van financiële diensten en de daaruit voortvloeiende verplichtingen naar klanten van de beheerder;
- in de financiële markten waarin de beheerder werkzaam is.

Aan de naleving van externe regelgeving, is mede vorm gegeven door het opstellen van interne regelgeving. De diverse regelingen die voor de beheerder en/of haar medewerkers van toepassing zijn, staan vermeld op het intranet en zijn beschikbaar voor alle medewerkers.

De klant staat centraal in de dienstverlening en de know-your-customer regels werden bij de beheerder al toegepast voordat ze in wetgeving werden vastgelegd en informatieverstrekking krijgt veel aandacht, bijvoorbeeld in de vorm van klantrapportages op maat.

Om het vertrouwen in de financiële markten te behouden hanteert de beheerder verschillende procedures die er bijvoorbeeld op gericht zijn om belangenconflicten te voorkomen en om te borgen dat er geen klanten met een verhoogd integriteitsrisico (bijvoorbeeld op witwassen of financiering van terrorisme) binnenkomen.

Daarnaast hanteert de beheerder procedures die borgen dat voldaan wordt aan (internationale) sanctieregelgeving. Sancties kunnen bijvoorbeeld betrekking hebben op bepaalde personen van wie tegoeden bevroren moeten worden of aan wie geen financiële diensten geleverd mogen worden. Ook kunnen sancties inhouden dat geen investeringen gedaan mogen worden in bepaalde gebieden en/of instrumenten. Wanneer er nieuwe sancties worden uitgevaardigd of bestaande sancties worden gewijzigd, geeft Compliance functie deze informatie zo snel mogelijk door aan de relevante afdelingen die dit doorvoeren in de portefeuilles.

Belangrijk onderdeel van de organisatorische verankering van risicomanagement en compliance is onder andere het creëren van bewustzijn omtrent de relevante wet- en regelgeving en het monitoren van processen en procedures. Door interne richtlijnen, pre-employment screening, gedragscodes, e-learning modules voor alle medewerkers en maatregelen in het klantacceptatieproces wordt het integriteitsrisico van de beheerder beheerst. De Compliance functie speelt een belangrijke rol in het creëren van de gewenste mate van bewustzijn.



### **Veranderingen risicomanagementsysteem**

De tweedelijns risicomanagementfunctie bij TKPI is sinds april 2017 uitgebreid met de functie Portfolio Risk Management & Control. Deze functie houdt toezicht op en adviseert over Portfolio Risk Management binnen TKPI. Aandachtsgebieden zijn bijvoorbeeld de monitoring van portefeuilles en opvolging van openstaande breaches, productontwikkeling, 'emerging risks' en het gebruik van derivaten.

### **DUFAS**

TKPI is via Aegon Asset Management vrijwillig aangesloten bij de Dutch Fund and Asset Management Association (DUFAS) en houdt zich aan de DUFAS 'Code Vermogensbeheerders'.

### **GIPS**

TKPI voldoet vrijwillig aan de Global Investment Performance Standards (GIPS). Deze GIPS verificatie van de beleggingsfondsen van TKPI wordt jaarlijks door een extern accountantsbureau uitgevoerd. Dit wordt sinds het jaar 2000 verricht met een positief eindoordeel. TKPI voldoet hiermee aan volgens GIPS gestelde verplichtingen en dit onderstreept de betrouwbaarheid van de performancemeting van onze beleggingsfondsen.

### **Toelichting beloning**

TKPI heeft een modern beoordelings- en beloningssysteem. Aan het begin van het jaar worden per medewerker de doelstellingen vastgesteld. Bij de beoordeling over een jaar wordt vastgesteld in hoeverre deze doelstellingen zijn bereikt, waarbij dit, als de medewerker zijn maximumsalaris nog niet heeft bereikt, ook van invloed is op het salaris van het volgende jaar.

Het beloningsbeleid is erop gericht om, rekening houdend met de beloning bij concurrenten, hoog gekwalificeerde professionals te behouden en, indien nodig, aan te kunnen trekken.

Het vaste inkomen van medewerkers bij TKPI bestaat uit het maandsalaris, een flexbudget (o.a. vakantiegeld en 13e maand), pensioenopbouw en overige secundaire arbeidsvoorwaarden die gebruikelijk zijn in de Nederlandse markt.

Een deel van de medewerkers binnen TKPI komt in aanmerking voor variabele beloning. Dit vormt een integraal onderdeel van het totale arbeidsvoorwaardenpakket. Voor de berekening van het jaarlijkse budget voor variabele beloning wordt gebruik gemaakt van de zogenaamde bonuspoolmethodiek. Hierbij wordt de hoogte van de pool (met andere woorden het budget) berekend door de behaalde bedrijfsresultaten af te zetten tegen vooraf gestelde doelen. Gekeken wordt naar een mix van lange en korte termijn fondsprestaties, klanttevredenheid, winstgevendheid, verkoopcijfers, risicomanagement en Aegon N.V. bedrijfsprestaties. De toekenning van variabele beloning, binnen dit budget, vindt plaats op basis van individuele prestaties. Zowel in de bonuspool als voor de toekenning van variabele beloning op individueel niveau bestaan de prestatie-indicatoren maximaal voor 40% uit niet voor risico gecorrigeerde financiële prestatie-indicatoren en voor ten miste de helft uit niet-financiële indicatoren.

Verder kunnen medewerkers, die niet in aanmerking komen voor variabele beloning, onder strikte voorwaarden een gratificatie toegekend krijgen.

De voorwaarde bij variabele beloning is dat deze niet conflicteert met het belang van de klanten van TKPI. Het beloningsbeleid is zo ingericht dat het interessant is voor medewerkers om voor langere tijd bij TKPI te werken. Dit (variabele) beloningsbeleid voldoet aan de maatschappelijke normen, codes en (inter)nationale regelgeving.

Op basis van de AIFMD-selectiecriteria zijn 8 posities aangemerkt als Identified Staff. Dit betreft de volledige directie (4 personen) en 4 overige Identified Staff. Wat betreft het in aanmerking komen voor een bepaald vast inkomen en variabele beloning wordt geen onderscheid gemaakt tussen Identified Staff en overige medewerkers. Op het gebied van persoonlijke doelstellingen en uitbetaling van variabele beloning gelden wel andere regels. De persoonlijke doelstellingen van Identified Staff worden vooraf beoordeeld op de mate van risicobeheersing en, indien nodig, hierop aangepast. Daarnaast wordt bij Identified Staff variabele beloning niet in één keer in contanten uitbetaald. De eerste 40% of 60% wordt direct na het prestatiejaar uitbetaald, waarvan de ene helft in contanten en de andere helft in instrumenten. De overige 60% of 40% wordt in gelijke delen over de drie jaren erna uitbetaald, eveneens bij ieder deel de ene helft in

contanten en de andere helft in instrumenten, de zogenoemde phantom shares. Voordat ieder van deze delen wordt uitbetaald, wordt vastgesteld of er nog feiten zijn op basis waarvan de variabele beloning naar beneden moet worden bijgesteld. De phantom shares zijn gekoppeld aan de fondsprestaties van de belangrijkste fondsen van de beheerder. De shares worden na toekenning een jaar vastgehouden voordat deze worden afgerekend en aan de medewerker in contanten worden uitbetaald.

De totale beloning inclusief sociale lasten aan het personeel en tijdelijke externe medewerkers bij TKPI (2017: 150 personen - 121 FTE, 2016: 134 personen - 101 FTE) in het boekjaar 2017 bedraagt € 14,0 miljoen (2016: € 12,0 miljoen). Van deze beloning bedraagt € 1,3 miljoen (2016: € 1,2 miljoen) een variabele beloning.

De vaste beloning van de directie in het boekjaar 2017 is € 1,1 miljoen (2016: € 1,0 miljoen) en de variabele beloning van de directie is € 0,3 miljoen (2016: € 0,3 miljoen). De vaste beloning van de overige Identified Staff in het boekjaar 2017 is € 0,6 miljoen (2016: € 0,5 miljoen) en de variabele beloning van de overige Identified Staff is € 0,2 miljoen (2016: € 0,2 miljoen).

Het personeel houdt geen belangen in het fonds, dus het fonds heeft geen rendementen uitgekeerd aan het personeel.

De beloningen voor de medewerkers zijn mede voor werkzaamheden die rechtstreeks voor klanten worden uitgevoerd. Daarnaast zijn de medewerkers niet direct werkzaam voor 1 of meerdere fondsen, maar is dit afhankelijk van een set van variabelen waaronder beursfluctuaties, manager performance etc. Aangezien de informatie voor toerekening naar individuele fondsen niet onmiddellijk beschikbaar is, zijn de beloningen niet toegerekend aan de individuele fondsen.

Er zijn geen medewerkers waarvan de totale beloning per jaar meer dan € 1 miljoen bedraagt.

De beheerder krijgt geen vergoeding voor het beheer naast de vastgestelde management fee als percentage van het beheerde vermogen. Er is dus geen sprake van carried interest.

## 4.6 Maatschappelijk verantwoord beleggen

### Inleiding

TKPI heeft de overtuiging dat het integreren van Environmental, Social en Governance (ESG) aspecten in het beleggingsproces bijdraagt aan een beter risico-rendementsprofiel van de beleggingen. Het beleid is geformaliseerd via de Terms & Conditions van het fonds.

Het beleid inzake Maatschappelijk Verantwoord Beleggen beleid bestaat uit:

- Periodieke screening van de ondernemingen waarin wordt belegd op grond van de United Nations Global Compact Principles (UNGCP)
- Best in class
- Het uitsluiten van specifieke bedrijven
- Het stemmen op aandeelhoudersvergaderingen van Europese bedrijven.

### Beleid

De portefeuille managers van TKPI en de aangestelde externe managers geven eveneens invulling aan het beleid inzake Maatschappelijk Verantwoord Beleggen beleid. De beleggingen worden periodiek gescreend door TKPI op ESG criteria aan de hand van onafhankelijke research. TKPI gaat het gesprek aan met de externe manager over de beleggingen die als controversieel worden aangemerkt.

### Best in class

Er wordt belegd in ondernemingen die maatschappelijke principes naleven, bijvoorbeeld op het gebied van mensenrechten, antidiscriminatie, kwesties met betrekking tot kinderarbeid, en respect hebben voor het milieu. De geselecteerde ondernemingen moeten in hoge mate voldoen aan de criteria die worden gesteld aan ondernemingen die 'de beste in hun klasse' zijn.

## Uitsluiting bedrijven

De uitsluitingslijst wordt jaarlijks geactualiseerd en vastgesteld door de directie van TKPI. Wijzigingen in de lijst worden verwerkt in de contracten met de externe managers. Op de naleving van de lijst met uitsluitingen vindt dagelijks compliance monitoring plaats. De lijst met uitsluitingen betreft:

- Controversiële wapens op basis van de Controversial Weapons Radar (CWR) die wordt opgesteld door Sustainalytics. Als controversiële wapens worden de volgende soorten geïdentificeerd: biologische wapens, nucleaire wapens, chemische wapens, antipersoonsmijnen, clustermunitie, munitie met verarmd uranium en witte fosfor (indien het gaat om controversiële toepassing).
- Kolenmijnbouwbedrijven welke 30% of meer van hun omzet behalen uit de winning van thermische kolen. Dit type kolen wordt verbrand met als doel elektriciteit en/of hitte op te wekken en heeft een sterk vervuilende impact op het milieu. Deze bedrijven zijn niet gediversifieerd en lopen een groot risico met betrekking tot zogenaamde 'stranded assets'.
- Bedrijven die non-compliant zijn met de UNGCP en onvoldoende voortgang in de dialoog hebben getoond, worden opgenomen op de uitsluitingslijst.

De uitsluitingslijst bevat in 2017 acht bedrijven die eerder op grond van dit criterium zijn toegevoegd. Dit zijn: Freeport-McMoran Inc. (2012), PetroChina Co. Ltd. (2015), Barrick Gold Corporation (2015), Wal-Mart Stores Inc. (2015), Southern Copper Corp. (2016), Grupo México S.A.B. de C.V. (2016), Chevron Corporation (2016) en SNC Lavalin Group Inc. (2017). Eind 2017 werd het bedrijf Chevron Corporation niet langer non-compliant bevonden en wordt derhalve verwijderd van de uitsluitingslijst.

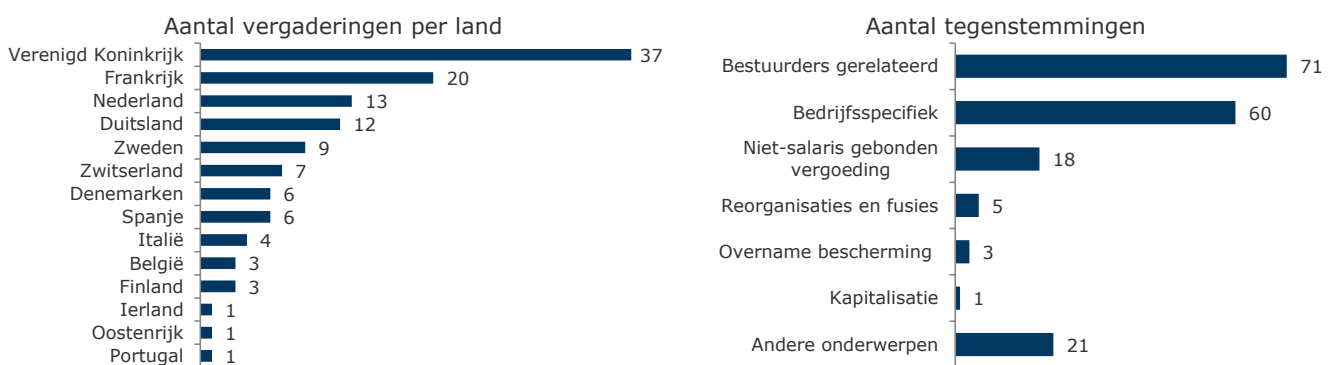
Op de TKPI uitsluitingslijst van 2017 stonden 181 bedrijven (2016: 59 bedrijven). In de benchmark van het fonds zitten geen bedrijven die op de uitsluitingslijst staan. Het uitsluitingsbeleid heeft daarom geen effect op het rendement ten opzichte van de benchmark.

## Stembeleid

Het stembeleid van TKPI heeft betrekking op Europese bedrijven en hanteert als uitgangspunt de "European Proxy Voting Guidelines summary" van ISS. Dit extern stembureau voert het stembeleid uit.

Voor dit fonds is in totaal in 2017 door TKPI in totaal gestemd op 123 vergaderingen van bedrijven waarin de fondsen beleggen op 2.209 onderwerpen. In ruim 8% van de onderwerpen is tegen het voorstel gestemd. Dit betrof dan met name voorstellen voor benoeming van bestuurders of toezichthouders en beloningsvoorstellen.

De grafieken tonen enkele dwarsdoorsnedes van de uitgebrachte stemmen in 2017:



### ESG en carbon footprint

In 2017 is een aanvang gemaakt met het meten van duurzaamheidsscores van de beleggingen in de TKPI beleggingsfondsen. Dit betreft een inventarisatie van de ESG scores en de ecologische voetafdruk (carbon footprint).

De ESG scores geven aan in welke mate de beleggingen presteren op factoren als milieu, maatschappij en ondernemingsbestuur. De carbon footprint geeft de intensiteit van de CO<sub>2</sub> uitstoot weer. TKPI zal dit nader gaan uitwerken.

### Vooruitblik

Afgelopen jaren is het vermogen van beleggers dat duurzaam wordt belegd fors gestegen. Beleggers besteden steeds meer aandacht aan aspecten van maatschappelijk verantwoord beleggen als milieu, een goede bedrijfsvoering en duurzame energie. Bovendien benadrukken zowel non-profit organisaties (bijvoorbeeld Eurosif), toezichthouders als politiek de nood om de energietransitie actief te ondersteunen.

Afgelopen jaren zijn veel wetenschappelijke onderzoeken en studies uitgevoerd door verschillende vermogensbeheerders op het gebied van duurzaam beleggen. Hieruit blijkt dat duurzame beleggingen vergelijkbare resultaten opleveren als traditionele investeringen. Bedrijven die zich meer bewust zijn van hun maatschappelijke rol presteren op de lange termijn naar verwachting beter. De laatste tijd komt er vanuit de beleggers ook steeds meer nadruk te liggen op verschillende maatstaven om duurzaamheid te meten om zo de risico's van een portefeuille in te schatten.

TKPI werkt continu aan het beleid omtrent duurzaam beleggen. In dit kader is TKPI in 2017 een traject begonnen om binnen beleggingscategorieën de blootstelling naar risico's en mogelijkheden op het vlak van milieu, bedrijfsvoering en de maatschappelijke kwesties te evalueren en de invloed hiervan op beleggingen te beoordelen. Gedurende 2018 gaat TKPI verder met het in kaart brengen van verschillende ESG scores voor beleggingsfondsen. Hierin wordt ook de samenwerking gezocht met andere partijen die ook een bijdrage willen leveren aan een duurzamer beleggingsbeleid. Eén van de doelen is om hiermee inzicht te krijgen hoe de ontwikkelingen omtrent het klimaat de waarde van het fonds beïnvloeden.

Groningen, 30 maart 2018

TKP Investments B.V.

Coos Luning

Robert Leenes

## 5 Jaarrekening

### 5.1 Balans

#### Balans (na verwerking resultaatbestemming)

(bedragen x € 1.000)

31-12-2017

31-12-2016

#### Activa

##### Beleggingen

Aandelen en aandelenfondsen [1]

55.787

39.526

Valutatermijncontracten [2]

247

100

Totaal beleggingen

56.034

39.626

##### Vorderingen

Vorderingen uit hoofde van beleggingstransacties [4]

1.000

-

Vorderingen uit hoofde van uitgifte participaties [5]

6

-

Overige vorderingen [6]

193

-

Totaal vorderingen

1.199

-

#### Totaal activa

57.233

39.626

#### Passiva

Fondsvermogen participanten [7]

57.220

39.419

##### Beleggingen

Valutatermijncontracten [2]

8

138

Totaal beleggingen

8

138

##### Kortlopende schulden

Overige schulden [8]

5

69

Totaal kortlopende schulden

5

69

#### Totaal passiva

57.233

39.626

[.] De bij de posten vermelde nummers verwijzen naar de toelichting op de balans en winst- en verliesrekening

## 5.2 Winst- en verliesrekening

<b>Winst- en verliesrekening</b>			
<i>(bedragen x € 1.000)</i>			
		<b>2017</b>	<b>2016</b>
Waardeveranderingen van beleggingen [9]		6.494	638
Indirect beleggingsresultaat		6.494	638
<b>Totaal beleggingsresultaat</b>		<b>6.494</b>	<b>638</b>
Toe- en uittredingsvergoedingen		9	28
Koersresultaten op valutaomrekening		949	3
<b>Totaal overig resultaat</b>		<b>958</b>	<b>31</b>
Accountantskosten		-6	-
Kosten toezichhouders		-5	-4
Overige kosten		-6	-
<b>Som van de kosten</b>	[10]	<b>-17</b>	<b>-4</b>
<b>Totaal resultaat</b>		<b>7.435</b>	<b>665</b>

[.] De bij de posten vermelde nummers verwijzen naar de toelichting op de balans en winst- en verliesrekening

## 5.3 Kasstroomoverzicht

<b>Kasstroomoverzicht</b>		
<i>(bedragen x € 1.000)</i>	<b>2017</b>	<b>2016</b>
Aankopen van beleggingen	-16.353	-38.867
Verkopen van beleggingen	3.480	-
<b>Saldo aan- en verkopen van beleggingen</b>	<b>-12.873</b>	<b>-38.867</b>
Afwikkeling valutatermijncontracten	1.829	17
Uitgaven en verrekeningen inzake kosten	-16	-
<b>Kasstroom uit beleggingsactiviteiten</b>	<b>-11.060</b>	<b>-38.850</b>
Stortingen	14.353	38.754
Onttrekkingen	-3.993	-
Toe- en uittredingsvergoedingen	9	28
<b>Netto kasstroom uit financieringsactiviteiten</b>	<b>10.369</b>	<b>38.782</b>
Koersverschillen	949	3
<b>Netto kasstroom</b>	<b>258</b>	<b>-65</b>
Liquide middelen begin boekjaar	-65	-
Liquide middelen einde boekjaar	193	-65
<b>Mutatie liquide middelen</b>	<b>258</b>	<b>-65</b>

<b>Specificatie liquide middelen vanuit kasstroomoverzicht</b>		
<i>(bedragen x € 1.000)</i>	<b>2017</b>	<b>2016</b>
Rekening-courant Stichting TKP Pensioen Treasury	193	-65
<b>Mutatie liquide middelen</b>	<b>193</b>	<b>-65</b>

## 5.4 Toelichting op de balans en winst- en verliesrekening

### 1. Aandelen en aandelenfondsen

<b>Mutatieoverzicht aandelen en aandelenfondsen</b>		
<i>(bedragen x € 1.000)</i>	<b>2017</b>	<b>2016</b>
<b>Marktwaaarde begin boekjaar</b>	<b>39.526</b>	-
Aankopen	16.353	38.867
Verkopen	-4.480	-
Waardeveranderingen	4.388	659
<b>Marktwaaarde einde boekjaar</b>	<b>55.787</b>	<b>39.526</b>

### 2. Valutatermijncontracten

<b>Mutatieoverzicht valutatermijncontracten</b>		
<i>(bedragen x € 1.000)</i>	<b>2017</b>	<b>2016</b>
<b>Marktwaaarde begin boekjaar</b>	<b>-38</b>	-
Verkopen en expiraties	-1.829	-17
Waardeveranderingen	2.106	-21
<b>Marktwaaarde einde boekjaar</b>	<b>239</b>	<b>-38</b>

<b>Specificatie valutatermijncontracten naar categorie</b>				
<i>(bedragen x € 1.000)</i>	<b>31-12-2017</b>		<b>31-12-2016</b>	
	Exposure	Waarde	Exposure	Waarde
Amerikaanse dollar	-31.053	155	-43.924	-102
Britse pond	-2.791	19	-4.836	13
Japanse yen	-4.708	65	-3.460	51
<b>Totaal</b>	<b>-38.552</b>	<b>239</b>	<b>-52.220</b>	<b>-38</b>

De per balansdatum resterende looptijd van de valutatermijncontracten bedraagt maximaal 2 maanden.



### 3. Relevante risico's ten aanzien van de financiële instrumenten

#### Marktrisico

Marktrisico is te omschrijven als het risico dat de waarde van een financieel instrument zal fluctueren als gevolg van veranderde economische, politieke of marktomstandigheden. Het risico dat wordt gelopen als gevolg van deze veranderingen wordt beperkt door de beleggingen in de portefeuille zoveel mogelijk te spreiden naar land en sectoren.

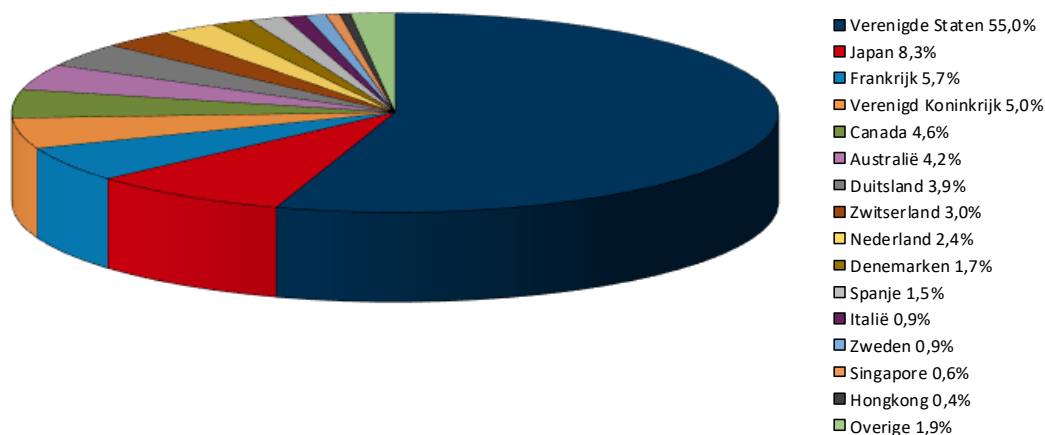
#### Portefeuillesamenstelling naar land

(bedragen x € 1.000)

	31-12-2017	in %	31-12-2016	in %
Verenigde Staten	30.687	55,0	21.990	55,6
Japan	4.708	8,3	3.435	8,6
Frankrijk	3.172	5,7	1.932	4,9
Verenigd Koninkrijk	2.765	5,0	2.443	6,2
Canada	2.572	4,6	1.804	4,6
Australië	2.317	4,2	1.662	4,2
Duitsland	2.175	3,9	1.509	3,8
Zwitserland	1.659	3,0	1.212	3,1
Nederland	1.342	2,4	916	2,3
Denemarken	943	1,7	581	1,5
Spanje	831	1,5	597	1,5
Italië	512	0,9	106	0,3
Zweden	479	0,9	412	1,0
Singapore	331	0,6	188	0,5
Hongkong	247	0,4	144	0,4
Noorwegen	247	0,4	159	0,4
Finland	200	0,4	49	0,1
België	186	0,3	103	0,3
Ierland	154	0,3	129	0,3
Portugal	91	0,2	41	0,1
Nieuw-Zeeland	78	0,1	62	0,2
Oostenrijk	50	0,1	19	0,0
Israël	41	0,1	33	0,1
<b>Totaal</b>	<b>55.787</b>	<b>100,0</b>	<b>39.526</b>	<b>100,0</b>

Het overzicht van de portefeuillesamenstelling naar land is opgesteld gebruik makend van data waarbij het land waar economisch risico wordt gelopen als basis wordt genomen.

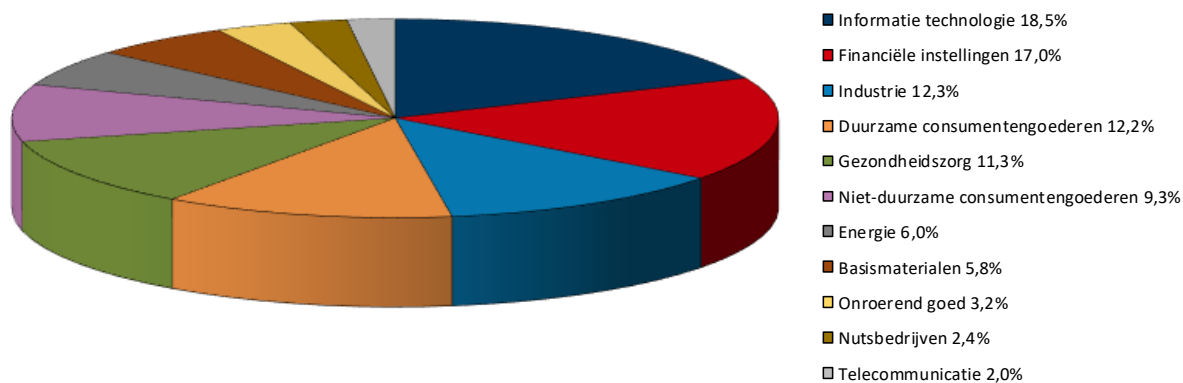
#### Portefeuillesamenstelling naar land ultimo boekjaar in %



**Portefeuillesamenstelling naar sector***(bedragen x € 1.000)*

	31-12-2017	in %	31-12-2016	in %
Informatie technologie	10.265	18,5	6.231	15,8
Financiële instellingen	9.451	17,0	6.380	16,1
Industrie	6.856	12,3	4.856	12,3
Duurzame consumentengoederen	6.813	12,2	3.963	10,0
Gezondheidszorg	6.329	11,3	4.388	11,1
Niet-duurzame consumentengoederen	5.173	9,3	5.034	12,8
Energie	3.368	6,0	2.739	6,9
Basismaterialen	3.255	5,8	1.993	5,0
Onroerend goed	1.802	3,2	1.950	4,9
Nutsbedrijven	1.345	2,4	966	2,5
Telecommunicatie	1.130	2,0	1.026	2,6
<b>Totaal</b>	<b>55.787</b>	<b>100,0</b>	<b>39.526</b>	<b>100,0</b>

Het overzicht van de portefeuillesamenstelling naar sector is bepaald aan de hand van de GICS sectorverdeling.

**Portefeuillesamenstelling naar sector ultimo boekjaar in %**

### Valutarisico

Valutarisico is het risico dat de waarde van een financieel instrument zal fluctueren als gevolg van valutawisselkoersen.

Het fonds belegt een groot deel in financiële instrumenten welke noteren in andere valuta dan euro en is als gevolg hiervan blootgesteld aan een significant valutarisico. Binnen het fonds wordt het valutarisico op basis van de benchmarkgewichten van de Amerikaanse dollar, het Britse pond en de Japanse yen met valutatermijncontracten naar de euro afgedekt.

Het overzicht van het fondsvermogen naar valuta is gebaseerd op data waarbij niet de valuta van notering, maar het land waarover economisch risico wordt gelopen als basis wordt genomen.

### Samenstelling fondsvermogen naar valuta

(bedragen x € 1.000)

	31-12-2017	in %	31-12-2016	in %
euro	47.937	83,8	33.504	85,0
Canadese dollar	2.523	4,4	1.801	4,5
Australische dollar	2.344	4,1	1.659	4,1
Zwitserse frank	1.677	2,9	1.206	3,1
Deense kroon	957	1,7	579	1,5
Zweedse kroon	488	0,9	410	1,0
Singaporese dollar	338	0,6	189	0,5
Amerikaanse dollar	258	0,5	-280	-0,7
Noorse kroon	250	0,4	158	0,4
Hong Kong dollar	249	0,4	146	0,4
Nieuw-Zeelandse dollar	81	0,1	63	0,2
Japanse yen	72	0,1	-32	-0,1
Israelische shekel	43	0,1	32	0,1
Britse pond	3	0,0	-16	0,0
<b>Totaal</b>	<b>57.220</b>	<b>100,0</b>	<b>39.419</b>	<b>100,0</b>

### Tegenpartijrisico

Tegenpartijrisico is het risico dat een tegenpartij in een transactie niet aan zijn contractuele verplichtingen kan voldoen. Alle aan- en verkopen in het fonds worden op basis van delivery/receipt versus payment uitgevoerd, behalve voor markten waar een andere methode als market practice wordt gehanteerd. Hiermee is het tegenpartijrisico in het fonds sterk gereduceerd.

### Liquiditeitsrisico

Liquiditeitsrisico is het risico dat het fonds niet de mogelijkheid heeft de financiële middelen te verkrijgen die nodig zijn om aan de verplichtingen uit hoofde van de financiële instrumenten te voldoen. In de Terms & Conditions zijn door het fonds waarborgen opgenomen die het risico van een tekort aan liquiditeiten sterk beperken.

### Kasstroomrisico

Kasstroomrisico is het risico dat toekomstige kasstromen verbonden aan een monetair financieel instrument zullen fluctueren in omvang.

Het fonds belegt zeer beperkt in financiële instrumenten waarvan de aan het fonds toekomstige kasstromen afhankelijk zijn van een variabele rente. De hoofdsom en de rente zijn wel afhankelijk van de inflatie, maar de invloed hiervan op de kasstromen is normaal gesproken gering. Het fonds is als gevolg hiervan niet blootgesteld aan een significant kasstroomrisico.

**Renterisico**

Renterisico is het risico dat de waarde van een financieel instrument zal fluctueren als gevolg van veranderingen van de markttrente.

Het fonds belegt, afgezien van de mogelijkheid van korte termijn deposito's, niet in rentedragende financiële instrumenten en is als gevolg hiervan niet blootgesteld aan een significant renterisico.

**Kredietrisico**

Kredietrisico is het risico dat een contractpartij van een financieel instrument niet aan haar verplichtingen zal voldoen, waardoor het fonds een financieel verlies te verwerken krijgt.

Het fonds belegt een groot deel van de middelen in aandelen en is hierdoor niet blootgesteld aan een significant kredietrisico.

**4. Vorderingen uit hoofde van beleggingstransacties**

De vorderingen uit hoofde van beleggingstransacties hebben betrekking op de per rapportagedatum nog niet afgewikkelde transacties in beleggingen (verkopen).

**5. Vorderingen uit hoofde van uitgifte participaties**

De vorderingen uit hoofde van uitgifte participaties hebben betrekking op de per rapportagedatum nog niet afgewikkelde toetredingen van participanten.

**6. Overige vorderingen**

Specificatie vorderingen	31-12-2017	31-12-2016
<i>(bedragen x € 1.000)</i>		
Rekening-courant met Stichting TKP Pensioen Treasury	193	-
<b>Totaal overige vorderingen</b>	<b>193</b>	<b>-</b>

**Rekening-courant met Stichting TKP Pensioen Treasury**

De vorderingen in rekening-courant met de Stichting TKP Pensioen Treasury staan niet volledig ter vrije beschikking. De per balansdatum resterende looptijd van de hierin verwerkte deposito's van € 68.000 bedraagt maximaal 1 maand. Ter beperking van het kredietrisico worden alleen deposito's aangegaan door de Stichting TKP Pensioen Treasury met tegenpartijen die voldoen aan de kredietwaardigheidscriteria op basis van een limitatieve lijst.

**7. Fondsvermogen participanten**

Mutatieoverzicht fondsvermogen participanten	2017	2016
<i>(bedragen x € 1.000)</i>		
<b>Stand begin boekjaar</b>	<b>39.419</b>	<b>-</b>
Stortingen	14.359	38.754
Onttrekkingen	-3.993	-
Resultaat	7.435	665
<b>Stand einde boekjaar</b>	<b>57.220</b>	<b>39.419</b>

**Meerjarenoverzicht fondsvermogen participanten**

	2017	2016
Fondsvermogen (x € 1.000)	57.220	39.419
Aantal units	480.449	385.785
Unitwaarde (in €)	119,09668	102,18135

**Specificatie unithouders**

<i>(in aantallen units)</i>	31-12-2017	31-12-2016
Stichting Pensioenfonds KPN	62.134	-
Stichting Pensioenfonds PostNL	43.166	-
Stichting Pensioenfonds TNT Express	369	-
Stichting Prins Bernhard Cultuurfonds	302.775	324.384
CAPPITAL Premiepensioeninstelling B.V.	10.063	-
Vereniging Rembrandt	61.942	61.401
<b>Totaal</b>	<b>480.449</b>	<b>385.785</b>

**8. Overige schulden****Specificatie overige schulden**

<i>(bedragen x € 1.000)</i>	31-12-2017	31-12-2016
Rekening courant met Stichting TKP Pensioen Treasury	-	65
Te betalen accountantskosten	3	4
Te betalen kosten toezichthouder	2	-
<b>Totaal overige schulden</b>	<b>5</b>	<b>69</b>

De kortlopende schulden hebben een resterende looptijd die korter is dan een jaar.

**9. Waardeveranderingen van beleggingen**

De in onderstaande tabel opgenomen winsten en verliezen betreffen de koers- en valutaresultaten op de betreffende beleggingscategorie(ën).

**Specificatie waardeveranderingen van beleggingen**

<i>(bedragen x € 1.000)</i>	2017	2016
Gerealiseerde koers- en valutawinsten op aandelen en aandelenfondsen	197	-
Ongerealiseerde koers- en valutawinsten op aandelen en aandelenfondsen	4.191	659
Gerealiseerde koers- en valutawinsten op valutatermijncontracten	4.180	44
Gerealiseerde koers- en valutaverliezen op valutatermijncontracten	-2.351	-27
Ongerealiseerde koers- en valutawinsten op valutatermijncontracten	385	100
Ongerealiseerde koers- en valutaverliezen op valutatermijncontracten	-108	-138
<b>Totaal waardeveranderingen van beleggingen</b>	<b>6.494</b>	<b>638</b>

**10. Kosten**

Accountantskosten betreffen kosten voor het onderzoek naar de jaarrekening over 2017 door de onafhankelijke accountant. Naast de controle van de jaarrekening verricht de onafhankelijke accountant geen andere diensten voor het fonds.

Transactiekosten die samenhangen met de aan- en verkoop van beleggingen worden niet afzonderlijk getoond, maar zijn begrepen in de aan- en verkoopprijzen.

In onderstaande tabel zijn de transactiekosten weergegeven die geïdentificeerd en gekwantificeerd kunnen worden.

<b>Geïdentificeerde transactiekosten</b>		
<i>(bedragen x € 1.000)</i>	<b>2017</b>	<b>2016</b>
Aandelen en aandelenfondsen	14	30
<b>Totaal transactiekosten</b>	<b>14</b>	<b>30</b>
Transactiekosten in basispunten	0,03%	0,09%

Van de hierboven opgenomen transactiekosten wordt een bedrag van € 9.000 (2016: € 28.000) gedekt door toe- en uittredingsvergoedingen die bij participanten in rekening wordt gebracht.

**Lopende kosten factor (LKF)**

De LKF is een maatstaf voor doorlopende kosten die aan het fonds in rekening worden gebracht gedurende de verslagperiode. Voor de berekening van de lopende kosten zijn de volgende uitgangspunten van belang:

- *De LKF geeft de verhouding weer tussen de doorlopende kosten en de gemiddelde intrinsieke waarde. De doorlopende kosten omvatten alle kosten die gedurende de verslagperiode ten laste van het fondsvermogen zijn gebracht, met uitzondering van de op- en afslagen van toe- en uittredende participanten, eventuele prestatievergoedingen, transactiekosten van beleggingen en interestkosten op bankrekeningen. Het betreffende fonds kan beleggen in andere TKPI fondsen. In de berekening van de doorlopende kosten van het fonds zijn dan naast de kosten die rechtstreeks verantwoord worden in het fonds, tevens begrepen de doorlopende kosten van andere TKPI fondsen waarin dit fonds belegt.*
- *De gemiddelde intrinsieke waarde is gebaseerd op de intrinsieke waarden op elke dag dat de intrinsieke waarde van het fonds is bepaald gedurende de verslagperiode.*
- *Kosten van niet aan TKPI gelieerde fondsen worden meegenomen wanneer het fonds daarin gemiddeld over het boekjaar meer dan 10% van het beheerde vermogen direct of indirect belegt. Indien de externe beleggingsinstellingen weer beleggen in andere beleggingsinstellingen (zoals bij fund of funds), zijn vanwege het gebrek aan inzicht in de kosten van deze onderliggende beleggingsinstellingen, deze kosten niet meegenomen in de berekening van de LKF.*

<b>Lopende kosten factor</b>		
<i>(bedragen x € 1.000)</i>	<b>2017</b>	<b>2016</b>
Totale kosten binnen het fonds	17	4
Toegerekende kosten onderliggende TKPI beleggingsfondsen	68	11
<b>Totale kosten</b>	<b>85</b>	<b>15</b>
Gemiddeld intrinsieke waarde	48.055	34.340
<b>Lopende kosten factor (LKF)</b>	<b>0,18%</b>	<b>0,04%</b>

## 5.5 Overige toelichtingen

### Omloopfactor

	2017	2016
Omloopfactor	9	-

De omloopfactor van de activa geeft een indicatie van de omloopsnelheid van de portefeuille van het fonds. Op deze manier kan een indruk worden verkregen van de mate waarin er actief in de beleggingsportefeuille wordt gemuteerd als gevolg van beleggingsbeslissingen. Met deze indicator wordt een indruk verkregen van de relatieve transactiekosten.

De omloopfactor wordt als volgt berekend:

$$[(\text{Totaal 1} - \text{Totaal 2}) / X] * 100$$

Totaal 1 = het totaal bedrag aan effectentransacties (effectenaankopen + effectenverkoppen) van het fonds.

Totaal 2 = het totaal bedrag aan transacties (uitgifte + inname) van deelnemingsrechten van het fonds.

X = gemiddelde intrinsieke waarde van het fonds (volgens grondslag lopende kosten factor).

### Verbonden partijen

#### Beheerder

Op grond van de Terms & Conditions wordt het beheer van het fonds gevoerd door TKPI (de 'beheerder'), statutair gevestigd te Groningen. De beheerder maakt tevens gebruik van de diensten van de Stichting TKP Pensioen Treasury alwaar voor rekening van het fonds posities in rekening-courant en deposito's kunnen worden aangehouden.

#### Bewaarder

Citibank Europe Plc (Netherlands Branch)

De bewaarder is jegens het fonds en de participanten aansprakelijk voor het verlies van een in bewaarneming genomen financieel instrument door de bewaarder of door een derde aan wie de bewaarneming is overgedragen. De bewaarder is niet aansprakelijk indien hij kan aantonen dat het verlies het gevolg is van een externe gebeurtenis waarover hij redelijkerwijs geen controle heeft en waarvan de gevolgen onvermijdelijk waren, ondanks alle inspanningen om ze te verhinderen.

De bewaarder is jegens het fonds en de participanten eveneens aansprakelijk voor alle andere verliezen die zij ondervinden doordat de bewaarder zijn verplichtingen uit hoofde van deze bewaarovereenkomst met opzet of door nalatigheid niet naar behoren nakomt. Participanten kunnen de aansprakelijkheid van de bewaarder indirect inroepen door middel van de beheerder. Indien de beheerder niet aan een dergelijk verzoek wil mee werken zijn de participanten bevoegd om de schadeclaim rechtstreeks bij de bewaarder in te dienen.

#### Juridisch eigenaar

Aegon Custody B.V.

### Personeel in dienst

In de verslagperiode was er geen personeel in dienst bij het fonds.

### Fiscaal

Het fonds is fiscaal transparant.

## 5.6 Resultaatbestemming

Conform de Terms & Conditions zullen alle vruchten van de Fondsgoederen, daaronder mede begrepen de opbrengsten van verkopen gerealiseerd buiten het kader van inlossing (en het nettobedrag van ontvangen dividenden en andere uitkeringen op effecten, alsmede gerestitueerde Nederlandse en buitenlandse bronheffingen), worden herbelegd in overeenstemming met de Terms & Conditions.

## 5.7 Gebeurtenissen na balansdatum

Na balansdatum hebben zich geen belangrijke gebeurtenissen voorgedaan die van invloed zijn op het inzicht in de jaarrekening.

## 5.8 Grondslagen voor de jaarrekening

### Algemeen

De jaarrekening is opgesteld in overeenstemming met Titel 9 Boek 2 van het in Nederland geldende Burgerlijk Wetboek (BW) en met inachtneming van de Richtlijnen voor de jaarverslaggeving. De jaarrekening is opgesteld overeenkomstig de door de wetgever opgestelde modellen ten behoeve van de jaarrekening voor beleggingsinstellingen. Op onderdelen zijn in de jaarrekening bewoordingen gehanteerd die afwijken van die modellen, omdat deze beter de inhoud van de post weergeven.

Bedragen luiden in euro, tenzij anders vermeld.

Een actief wordt in de balans verwerkt als het waarschijnlijk is dat de toekomstige economische voordelen naar het fonds zullen toevloeien en het actief een waarde heeft waarvan de omvang op betrouwbare wijze kan worden vastgesteld. Een post van het vreemd vermogen wordt in de balans verwerkt, wanneer het waarschijnlijk is dat de afwikkeling van een bestaande verplichting gepaard zal gaan met een uitstroom van middelen die economisch voordeel in zich bergen en de omvang van het bedrag waartegen afwikkeling zal plaatsvinden op betrouwbare wijze kan worden vastgesteld.

Bij de waardering van activa en passiva en bij de bepaling van het resultaat over het boekjaar, zijn baten en lasten toegerekend aan de periode waarop deze betrekking hebben. Financiële instrumenten worden verwerkt op transactiedatum en niet op afwikkelingsdatum. Als gevolg hiervan kan sprake zijn van een post 'nog af te wikkelen transacties' welke als kortlopende vordering hetzij als kortlopende schuld wordt opgenomen.

Optellingen in dit jaarverslag kunnen (optische) afrondingsverschillen betreffen tot 1 positie na of voor de decimaalnotatie welke voortkomen uit het feit dat getallen veelal in duizenden worden gepresenteerd.

### Economische positie

De grondslagen zijn gericht op het weergeven van de economische positie. Het risico (positief en negatief) lopen over activa door het fonds en het ter beschikking staan van activa aan het fonds, zijn beslissend voor opname op de balans. Indien een transactie ertoe leidt dat alle of nagenoeg alle toekomstige economische voordelen en alle of nagenoeg alle risico's met betrekking tot een actief of een verplichting aan een derde zijn overgedragen, wordt het actief of de verplichting niet langer in de balans opgenomen.

### Waardering

Activa en verplichtingen worden op het moment van verkrijging gewaardeerd tegen de verkrijgingprijs inclusief kosten, zijnde de actuele waarde van het actief of de verplichting. Vervolgens worden de beleggingen en afgeleide financiële instrumenten, gewaardeerd tegen actuele waarde. De actuele waarde is gebaseerd op marktwaarde, tenzij anders is vermeld.

De overige posten worden gewaardeerd op basis van nominale waarde, tenzij anders is vermeld.

### Aan- en verkoopkosten van beleggingen

De aan- en verkoopkosten van beleggingen worden direct in het aankoopbedrag respectievelijk verkoopbedrag van de beleggingen opgenomen.



**Saldering**

Een financieel actief en een financiële verplichting worden gesaldeerd en als nettobedrag in de balans opgenomen als er sprake is van een wettelijke of contractuele bevoegdheid om het actief en de verplichting gesaldeerd en gelijktijdig af te wikkelen en bovendien de intentie bestaat om de posten op deze wijze af te wikkelen.

**Karakter beleggingen**

Alle participaties, investeringen in beleggingsfondsen, trusts en andere Fondsen voor Gemene Rekening hebben een beleggingskarakter en vormen geen groepsmaatschappij en/of deelneming in de zin van de wet.

**Vreemde valuta**

Activa en verplichtingen in vreemde valuta worden omgerekend naar euro tegen de valutakoers per balansdatum. Deze waardering is onderdeel van de waardering tegen actuele waarde. In de winst- en verliesrekening worden koersverschillen verwerkt onder Overig resultaat. Baten en lasten voortvloeiend uit transacties in vreemde valuta worden omgerekend tegen de koers per transactiedatum.

**Presentatiewijziging**

Tot en met het boekjaar eindigend op 31 december 2016 werden de schulden uit hoofde van af te wikkelen beleggingstransacties en af te wikkelen uittredingen van participanten gepresenteerd als onderdeel van de schulden uit hoofde van beleggingsactiviteiten. Met ingang van het boekjaar eindigend op 31 december 2017 worden de schulden uit hoofde van nog af te wikkelen beleggingstransacties en nog af te wikkelen uittredingen van participanten als aparte posten op de balans gepresenteerd. De overige schulden voorheen gerapporteerd onder schulden uit hoofde van beleggingsactiviteiten worden gepresenteerd als onderdeel van de balanspost overige schulden.

Met ingang van het boekjaar eindigend op 31 december 2017 worden de vorderingen uit hoofde van af te wikkelen beleggingstransacties en af te wikkelen toetredingen van participanten gepresenteerd als aparte posten op de balans, tot en met het boekjaar eindigend op 31 december 2016 werden deze gepresenteerd onder vorderingen. De andere vorderingen voorheen gerapporteerd onder vorderingen worden met ingang van het boekjaar eindigend 31 december 2017 gepresenteerd als overige vorderingen.

De vergelijkende cijfers over het boekjaar eindigend op 31 december 2016 zijn aangepast aan de gewijzigde presentatie.

**5.8.1 Grondslagen voor de balans****Beleggingen**

Beleggingen genoteerd aan een effectenbeurs worden gewaardeerd tegen de meest recente openings- of, bij gebreke daarvan, tegen de door de Beheerder bepaalde reële waarde, welke wordt benaderd met behulp van algemeen aanvaarde waarderingsmodellen en waarderingstechnieken. Bij deze waardering wordt de mid-prijs aangehouden. Indien financiële instrumenten op verschillende effectenbeurzen zijn genoteerd, bepaalt de Beheerder van welke effectenbeurs de koers in aanmerking wordt genomen. In geval van bijzondere omstandigheden (zoals bijvoorbeeld grote volatiliteit op financiële markten) waardoor naar de mening van de Beheerder de waardering op de hierboven beschreven wijze leidt tot een waardering die niet de werkelijke waarde weerspiegelt, kan de Beheerder bij de vaststelling van de waarde van beursgenoteerde financiële instrumenten rekening houden met verwachte noteringen aan de hand van relevante indices op financiële markten.

Eventuele incurante en/of niet aan een effectenbeurs genoteerde beleggingen worden gewaardeerd op basis van de voor deze beleggingen meest recente beschikbare informatie waarover de Beheerder beschikt. De Beheerder zal zich inspannen om te beschikken over de meest recente informatie. Dit impliceert dat in tegenstelling tot beursgenoteerde beleggingen voor incurante en/of niet aan een effectenbeurs genoteerde beleggingen een mate van datering kan gelden.

Alle beleggingen worden geacht deel uit te maken van de handelsportefeuille van het Fonds.

**Liquide middelen**

Dit betreft direct opeisbare tegoeden in rekening-courant bij banken.

**Vorderingen**

De vorderingen betreffen zaken zoals te vorderen belastingen, vastgestelde dividenden, lopende rente, vorderingen uit nog niet afgewikkelde transacties en overige vorderingen alsmede uitgezette deposito's en vorderingen in rekening-courant bij de Stichting TKP Pensioen Treasury. Deposito's worden gewaardeerd tegen nominale waarde inclusief de lopende interest per balansdatum. Vorderingen worden bij eerste verwerking gewaardeerd tegen reële waarde. Na eerste verwerking worden vorderingen gewaardeerd tegen geamortiseerde kostprijs, verminderd met, indien van toepassing, de noodzakelijk geachte voorzieningen voor oninbaarheid. Indien er geen sprake is van agio of disagio of transactiekosten is de geamortiseerde kostprijs gelijk aan de nominale waarde van de vordering.

**Fondsvermogen participanten**

Het fondsvermogen participanten geeft de netto fondsvermogenswaarde weer van units die door de participanten in het fonds worden gehouden. De mutatie in het fondsvermogen wordt bepaald door het resultaat en toe- en uittredingen.

**Kortlopende schulden**

De kortlopende schulden betreffen zaken zoals nog te betalen beheervergoedingen aan externe managers inzake base- en performance fees, schulden in rekening-courant aan banken, schulden uit hoofde van nog niet afgewikkelde transacties alsmede opgenomen deposito's en schulden in rekening-courant aan de Stichting TKP Pensioen Treasury. Deposito's worden gewaardeerd tegen nominale waarde inclusief de lopende interest per balansdatum. De kortlopende schulden worden bij eerste verwerking gewaardeerd tegen reële waarde. Na eerste verwerking worden kortlopende schulden gewaardeerd tegen geamortiseerde kostprijs. Indien er geen sprake is van agio of disagio of transactiekosten is de geamortiseerde kostprijs gelijk aan de nominale waarde van de kortlopende schulden.

## 5.8.2 Grondslagen voor de winst- en verliesrekening

**Directe beleggingsopbrengsten**

Dit betreft directe beleggingsopbrengsten uit hoofde van inkomsten uit dividend en rente.. Dividenden worden verantwoord op ex-dividenddatum, rekening houdend met de niet terugvorderbare dividendbelasting.

**Indirecte beleggingsopbrengsten**

Dit betreft de indirecte beleggingsopbrengsten uit hoofde van gerealiseerde en ongerealiseerde waardeveranderingen en valutakoersverschillen.

De gerealiseerde waardeveranderingen en valutakoersverschillen worden bepaald als het verschil tussen de verkoopwaarde en de gemiddelde historische aankoopwaarde. De ongerealiseerde waardeveranderingen en valutakoersverschillen worden bepaald als de mutatie in de ongerealiseerde waardeveranderingen en valutakoersverschillen gedurende het boekjaar. De terugboeking van in voorgaande jaren verwerkte ongerealiseerde waardeveranderingen en valutakoersverschillen is opgenomen in de ongerealiseerde waardeveranderingen en valutakoersverschillen bij realisatie van deze resultaten.

**Toe- en uittredingsvergoedingen**

De participanten betalen bij toe- en uittreding een vergoeding aan het fonds. Deze vergoeding wordt verwerkt in de periode waarop zij betrekking heeft. De door het fonds ontvangen vergoedingen voor toe- en uittredingen zijn als onderdeel van het Overig resultaat opgenomen in de winst-en verliesrekening.

**Kosten**

Kosten worden verwerkt in de periode waarop zij betrekking hebben. Aankoopkosten worden verwerkt in de verkrijgingprijs. Kosten die worden gemaakt bij de verkoop van beleggingen worden in mindering gebracht op de verkoopopbrengsten van deze beleggingen.

**Kosten inzake fondsen waarin direct of indirect wordt deelgenomen**

Kosten inzake fondsen waarin direct of indirect wordt deelgenomen worden, ongeacht de wijze waarop deze kosten uiteindelijk voor rekening van het fonds komen, niet opgenomen als kosten in de winst- en verliesrekening van het fonds maar verantwoord door opname van deze kosten in een synthetische kostenratio in de toelichting.

### 5.8.3 Grondslagen voor het kasstroomoverzicht

**Kasstroomoverzicht**

Het kasstroomoverzicht wordt opgesteld volgens de directe methode waarbij de operationele ontvangsten en uitgaven als zodanig worden gepresenteerd. Ontvangsten en uitgaven uit hoofde van beleggingen zijn verantwoord onder de kasstroom uit beleggingsactiviteiten. Ontvangsten en uitgaven inzake toe- en uittredingen door participanten zijn als kasstroom uit financieringsactiviteiten opgenomen. De liquide middelen in het kasstroomoverzicht omvatten de direct opeisbare tegoeden en schulden bij banken en de rekening-courant verhouding met Stichting TKP Pensioen Treasury. Deze definitie wijkt af van de definitie van de balans, waar de vorderingen in rekening-courant aan de actief zijde gepresenteerd worden en de schulden in rekening-courant aan de passief zijde. De verkopen worden getoond op basis van marktwaarde. Het kasstroomoverzicht is op basis van afgewikkelde transacties opgesteld. Voor beleggingen wordt op de balans de economische positie gehanteerd. De mutaties in de verloopoverzichten kunnen hierdoor afwijken van de stromen in het kasstroomoverzicht. De in- en uitgaande geldstromen van futurecontracten inzake te ontvangen en te stellen zekerheden op marginrekeningen en het afwikkelen en/of sluiten van futurecontracten worden gesaldeerd opgenomen. Kasstromen in vreemde valuta worden omgerekend tegen de koers van de transactie. Koersverschillen worden afzonderlijk getoond.

Groningen, 30 maart 2018

TKP Investments B.V.

Coos Luning

Robert Leenes

## 6 Overige gegevens

### 6.1 Belangen van de beheerder

De directieleden van de beheerder hebben gedurende 2017 geen direct of indirect belang in het fonds dan wel in een door het fonds aangestelde externe manager gehad.

## 6.2 Controleverklaring van de onafhankelijke accountant

Aan: de beheerder van MM World Equity Index SRI Fund - EUR

### **Verklaring over de jaarrekening 2017**

#### *Ons oordeel*

Naar ons oordeel geeft de jaarrekening van MM World Equity Index SRI Fund – EUR een getrouw beeld van de grootte en de samenstelling van het vermogen van het fonds op 31 december 2017 en van het resultaat over 2017 in overeenstemming met Titel 9 Boek 2 van het in Nederland geldende Burgerlijk Wetboek (BW).

#### *Wat we hebben gecontroleerd*

Wij hebben de in dit jaarverslag opgenomen jaarrekening 2017 MM World Equity Index SRI Fund – EUR te Groningen ('het fonds') gecontroleerd. De jaarrekening bestaat uit:

- de balans per 31 december 2017;
- de winst-en-verliesrekening over 2017; en
- de toelichting met een overzicht van de gehanteerde grondslagen voor financiële verslaggeving en overige toelichtingen.

Het stelsel voor financiële verslaggeving dat is gebruikt voor het opmaken van de jaarrekening is Titel 9 Boek 2 van het in Nederland geldende Burgerlijk Wetboek (BW).

#### *De basis voor ons oordeel*

Wij hebben onze controle uitgevoerd volgens Nederlands recht, waaronder ook de Nederlandse controlestandaarden vallen. Onze verantwoordelijkheden op grond hiervan zijn beschreven in de paragraaf 'Onze verantwoordelijkheden voor de controle van de jaarrekening'.

Wij vinden dat de door ons verkregen controle-informatie voldoende en geschikt is als basis voor ons oordeel.

#### *Onafhankelijkheid*

Wij zijn onafhankelijk van MM World Equity Index SRI Fund – EUR zoals vereist in de Verordening inzake de onafhankelijkheid van accountants bij assuranceopdrachten (ViO) en andere voor de opdracht relevante onafhankelijkheidsregels in Nederland. Verder hebben wij voldaan aan de Verordening gedrags- en beroepsregels accountants (VGBA).

### **Verklaring over de in het jaarverslag opgenomen andere informatie**

Naast de jaarrekening en onze controleverklaring daarbij, omvat het jaarverslag andere informatie, die bestaat uit:

- algemene informatie;
- profiel;
- kerncijfers;
- verslag van de beheerder;
- overige gegevens.

Op grond van onderstaande werkzaamheden zijn wij van mening dat de andere informatie:

- met de jaarrekening verenigbaar is en geen materiële afwijkingen bevat;
- alle informatie bevat die op grond van Titel 9 Boek 2 BW is vereist.

Wij hebben de andere informatie gelezen en hebben op basis van onze kennis en ons begrip, verkregen vanuit de jaarrekeningcontrole of anderszins, overwogen of de andere informatie materiële afwijkingen bevat.

Met onze werkzaamheden hebben wij voldaan aan de vereisten in Titel 9 Boek 2 BW en de Nederlandse Standaard 720. Deze werkzaamheden hebben niet dezelfde diepgang als onze controlewerkzaamheden bij de jaarrekening.

De beheerder is verantwoordelijk voor het opstellen van de andere informatie, waaronder het verslag van de beheerder en de overige gegevens in overeenstemming met Titel 9 Boek 2 BW.

### **Verantwoordelijkheden met betrekking tot de jaarrekening en de accountantscontrole**

#### *Verantwoordelijkheden van de beheerder*

De beheerder van het fonds is verantwoordelijk voor:

- het opmaken en het getrouw weergeven van de jaarrekening in overeenstemming met Titel 9 Boek 2 BW; en voor
- een zodanige interne beheersing die de beheerder noodzakelijk acht om het opmaken van de jaarrekening mogelijk te maken zonder afwijkingen van materieel belang als gevolg van fouten of fraude.

Bij het opmaken van de jaarrekening moet de beheerder afwegen of het fonds in staat is om haar werkzaamheden in continuïteit voort te zetten. Op grond van het genoemde verslaggevingsstelsel moet de beheerder de jaarrekening opmaken op basis van de continuïteitsveronderstelling, tenzij de beheerder het voornemen heeft om het fonds te liquideren of de activiteiten te beëindigen of als beëindiging het enige realistische alternatief is. De beheerder moet gebeurtenissen en omstandigheden waardoor gereede twijfel zou kunnen bestaan of het fonds haar activiteiten kan voortzetten, toelichten in de jaarrekening.

#### *Onze verantwoordelijkheden voor de controle van de jaarrekening*

Onze verantwoordelijkheid is het zodanig plannen en uitvoeren van een controleopdracht dat wij daarmee voldoende en geschikte controle-informatie verkrijgen voor het door ons af te geven oordeel.

Ons controleoordeel beoogt een redelijke mate van zekerheid te geven dat de jaarrekening geen afwijkingen van materieel belang bevat. Een redelijke mate van zekerheid is een hoge mate maar geen absolute mate van zekerheid waardoor het mogelijk is dat wij tijdens onze controle niet alle afwijkingen ontdekken.

Afwijkingen kunnen ontstaan als gevolg van fraude of fouten en zijn materieel indien redelijkerwijs kan worden verwacht dat deze, afzonderlijk of gezamenlijk, van invloed kunnen zijn op de economische beslissingen die gebruikers op basis van deze jaarrekening nemen. De materialiteit beïnvloedt de aard, timing en omvang van onze controlewerkzaamheden en de evaluatie van het effect van onderkende afwijkingen op ons oordeel.

Een meer gedetailleerde beschrijving van onze verantwoordelijkheden is opgenomen in de bijlage bij onze controleverklaring.

Groningen, 30 maart 2018  
PricewaterhouseCoopers Accountants N.V.

drs. H.D.M. Plomp RA

***Bijlage bij onze controleverklaring over de jaarrekening 2017 van MM World Equity Index SRI Fund - EUR***

In aanvulling op wat is vermeld in onze controleverklaring hebben wij in deze bijlage onze verantwoordelijkheden voor de controle van de jaarrekening nader uiteengezet en toegelicht wat een controle inhoudt.

*De verantwoordelijkheden van de accountant voor de controle van de jaarrekening*

Wij hebben deze accountantscontrole professioneel-kritisch uitgevoerd en hebben waar relevant professionele oordeelsvorming toegepast in overeenstemming met de Nederlandse controlestandaarden, ethische voorschriften en de onafhankelijkheidseisen. Onze doelstelling is om een redelijke mate van zekerheid te verkrijgen dat de jaarrekening vrij van materiële afwijkingen als gevolg van fouten of fraude is. Onze controle bestond onder andere uit:

- Het identificeren en inschatten van de risico's dat de jaarrekening afwijkingen van materieel belang bevat als gevolg van fouten of fraude, het in reactie op deze risico's bepalen en uitvoeren van controlewerkzaamheden en het verkrijgen van controle-informatie die voldoende en geschikt is als basis voor ons oordeel. Bij fraude is het risico dat een afwijking van materieel belang niet ontdekt wordt groter dan bij fouten. Bij fraude kan sprake zijn van samenspanning, valsheid in geschrifte, het opzettelijk nalaten transacties vast te leggen, het opzettelijk verkeerd voorstellen van zaken of het doorbreken van de interne beheersing.
- Het verkrijgen van inzicht in de interne beheersing die relevant is voor de controle met als doel controlewerkzaamheden te selecteren die passend zijn in de omstandigheden. Deze werkzaamheden hebben niet als doel om een oordeel uit te spreken over de effectiviteit van de interne beheersing van het fonds.
- Het evalueren van de geschiktheid van de gebruikte grondslagen voor financiële verslaggeving en het evalueren van de redelijkheid van schattingen door de beheerder en de toelichtingen die daarover in de jaarrekening staan.
- Het vaststellen dat de door de beheerder gehanteerde continuïteitsveronderstelling aanvaardbaar is. Tevens op basis van de verkregen controle-informatie vaststellen of er gebeurtenissen en omstandigheden zijn waardoor gerede twijfel zou kunnen bestaan of het fonds haar activiteiten in continuïteit kan voortzetten. Als wij concluderen dat er een onzekerheid van materieel belang bestaat, zijn wij verplicht om aandacht in onze controleverklaring te vestigen op de relevante gerelateerde toelichtingen in de jaarrekening. Als de toelichtingen inadequaat zijn, moeten wij onze verklaring aanpassen. Onze conclusies zijn gebaseerd op de controle-informatie die verkregen is tot de datum van onze controleverklaring. Toekomstige gebeurtenissen of omstandigheden kunnen er echter toe leiden dat een organisatie haar continuïteit niet langer kan handhaven.
- Het evalueren van de presentatie, structuur en inhoud van de jaarrekening en de daarin opgenomen toelichtingen en het evalueren of de jaarrekening een getrouw beeld geeft van de onderliggende transacties en gebeurtenissen.

Wij communiceren met de beheerder onder andere over de geplande reikwijdte en timing van de controle en over de significante bevindingen die uit onze controle naar voren zijn gekomen, waaronder eventuele significante tekortkomingen in de interne beheersing.



Europaweg 31  
9723 AS Groningen

Postbus 5142  
9700 GC Groningen

[www.tkpinvestments.com](http://www.tkpinvestments.com)

TKP Investments is onderdeel van Aegon Asset Management